

P A P É I S A V U L S O S
DO
DEPARTAMENTO DE ZOOLOGIA
SECRETARIA DA AGRICULTURA — S. PAULO - BRASIL

CONTRIBUIÇÃO AO ESTUDO DOS OPILIÕES DA SERRA
DO MAR — OPILIÕES DE BORACÉA (*)

p o r
B. M. SOARES

I N T R O D U Ç Ã O

Tendo oportunidade de coligir material aracnológico em Boracéa, Município de Salesópolis, Estado de São Paulo, apresento o resultado do estudo de alguns opiliões que conseguí apanhar nessa localidade. Os araneidas deverão figurar em outro trabalho. Boracéa está situada na Serra do Mar, no local em que o Instituto Agronômico do Estado de São Paulo adquiriu grandes extensões de matas, com o fim de aí fazer a aclimação da quina.

É a seguinte a lista das espécies coligidas em Boracéa:

Gonyleptidae — Bourguyinae

Despirus heliacus, sp. n. — 2 exemplares (♂ e ♀).

Gonyleptidae — Coelopyginae

Exochobunus pulcherrimus M. L. — 3 exemplares.

Metarthrodes mamillatus (Piza) — 2 exemplares.

Pizaius fuscopunctatus, g. n. sp. n.

(*) Trabalho apresentado na Sociedade Brasileira de Entomologia, em sessão de 5 de agosto de 1942.

Gonyleptidae — Gonyleptinae

Laneius fuscopictus, g. n. sp. n.

Caldasiella anomala, sp. n.

Bunoweyhia variabilis M. L. — 1 exemplar.

Ilhaia cuspidata Rwr.

Gonyleptidae — Pachylinae

Discocyrtus boraceae, sp. n.

Parabristoweia maculipalpi Piza — 4 exemplares (♂ e ♀).

Prosampycus argenteopilosus M. L. — 2 exemplares (♂ e ♀).

Phalangiidae — Gagrellinae

Holcobunus nigripalpis Rwr. — 5 exemplares.

GONYLEPTIDAE — BOURGUYINAE

Despirus heliacus, sp. n.

(Fig. 1)

♂ . Longitudo — 7 mm.; Pedes: I — 22,5 mm., II — 55,5 mm., III — 40,5 mm., IV — 79,5 mm. Femora: 5,5 — 15 — 12,5 — 25 mm.

♀ . Longitudo — 7,5 mm.; Pedes 15 — 37,5 — 28 — 41,5 mm.; femora 4,2 — 10,8 — 8,6 — 12 mm.

Mas.

Cephalothorax granulis minutissimis indutus. Tuber oculorum duabus spinis inter se distantibus et leviter divaricatis. Area I a sulco medio longitudinali secta, compluribus granulis minutis. Areae II-III-IV etiam iisdem granulis minutis dense praeditae, III necnon duabus longis spinis robustis inter se distantibus in medio armata. Area V ordine granulorum minorum. Areae laterales granulis minutis dense munitae. Segmenta abdominalia dorsualia libera I-II-III ordine granulorum minorum. Operculum anale granulis minutis obsitum. Segmenta abdominalia ventralia libera, coxae I-II-III et pars infera coxarum IV granulis minutis piliferis notatae, sed iis segmentorum ventralium liberum in uno ordine tantum dispositis et iis coxarum primi aliis multo majoribus. Palpi: femora spina apicali interna duabusque spinis basalis inferis; trochanteres duabus spinis

inferis prope apicem; tibiae 4-4 spinis inferis; tarsi 4-3 spinis inferis. Chelae granulis parvis setiferis munitae. Pedes longi, femoribus patellisque granulis piliferis. Pedes IV maris: coxae granulis piliferis duobusque processibus apicalibus utrimque praeditae (utrumque processu dente parvo prope basim intus munitum); trochanteres granulati, duobus dentibus basalibus in utroque latere; femora, patellae, tibiae metatarsisque granulis piliferis, iis femorum majoribus, iis metatarsorum minoribus, magnitudine e femora ad metatarsos decrescente.

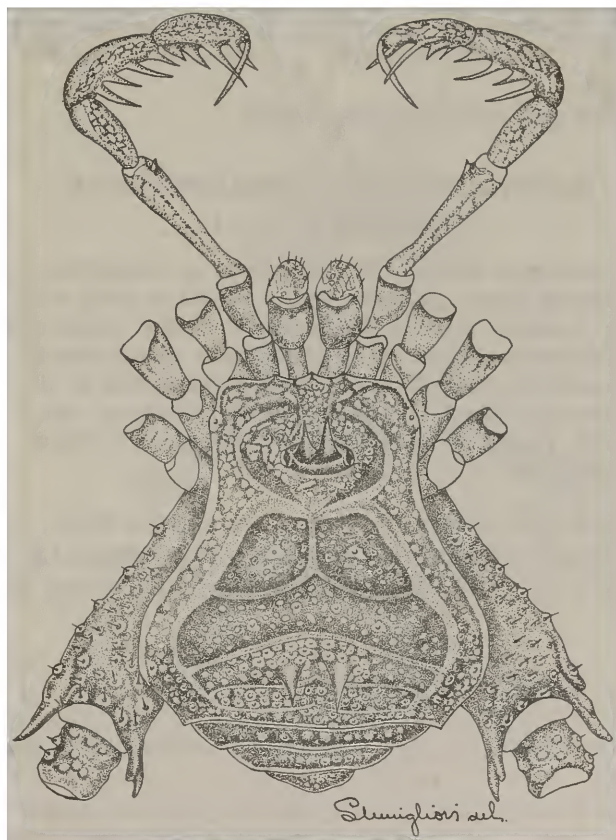


Fig. 1 — *Despirus heliacus*.

Cephalothorax, scutum dorsuale, segmenta abdominalia dorsualia libera et operculum anale castanea; latera cephalothoracis et arearum duarum primarum infuscato colore picta; corpus totum superne

irregulariter infuscato-coloratum; omnia granula corporis in macula rotundata castaneo-diluta posita; spinae oculorum areaeque III nigrae; femora castanea, maculis orbiculatis castaneo-dilutis a nigro colore circumdatis; tibiae metatarsique castaneo-oleaginea, anulis singularibus flavis multo manifestis ornata. Palpi lutei, irregulariter infuscato colore picti.

ALÓTIPO. ♀. As ancas IV apenas possuem uma pequena apófise apical externa. As patas apresentam nas tíbias e metatarsos os mesmos anéis típicos da espécie.

TIPO e ALÓTIPO: Número E. 245 C. 118, no Departamento de Zoologia da Secretaria da Agricultura do Estado de São Paulo.

HABITAT: Boracéia, Município de Salesópolis, Estado de São Paulo, Brasil.

Coligidos pelo autor, em 2-3-4/4/1942.

GONYLEPTIDAE — COELOPYGINAE

PIZAIUS, g. n. (1)

Tuber oculorum duobus tuberculis inter se distantibus munitum. Scutum dorsuale sulcis quattuor. Areae I-II-III a sulco longitudinali lato leviter excavato divisae. Areae I-II-IV duobus tuberculis parvis granulis simulantibus. Area III duabus longis spinis hebetibus. Segmenta abdominalia dorsualia libera duobus tuberculis ut iis arearum I-II-IV. Operculum anale inerme. Femora palporum spina apicali intus carentia. Tarsi I articulis 7, coeteri plus quam 7. Typus: *Pizaius fuscopunctatus*, sp. n.

Pertence este gênero ao grupo *Proampheres* Rwr., 1913, segundo o arranjo sistemático dado pelo Prof. MELO-LEITÃO aos *Laniatores* (Cf. "Arch. Mus. Nac. Rio de Janeiro vol. 36, 1935, p. 108).

Pizaius fuscopunctatus, sp. n.

(Fig. 2)

♀. Longitudo: 7,5 mm. Pedes: 12,5 — 36 — 24,5 — 34. mm.

Pars anterior cephalothoracis elatione mediana munita duobus tuberculis et tribus spinis parvis turbinatis in margine antico utrumque praedita. Tuber oculorum duobus tuberculis inter se distantibus; utrumque tuberculum granulo parvo forma non definita in parte anteriore et posteriore ejusdem. Cephalothorax aliquibus granulis

(1) Nome genérico dedicado ao Prof. S. DE TOLEDO PIZA JUNIOR.

sparsis duobusque granulis longitudinaliter dispositis post quemque oculum. Areae duae primae scuti dorsualis aliquibus granulis sparsis; III granulo ante alioque post utramque spinam et nonnullis granulis irregulariter sparsis, sed duo granuli ante spinas centralissimi uni ordinis antici sunt. Area IV levis. Segmenta abdominalia dorsualia libera parcissimis minutissimis granulis. Areae laterales scuti ordine

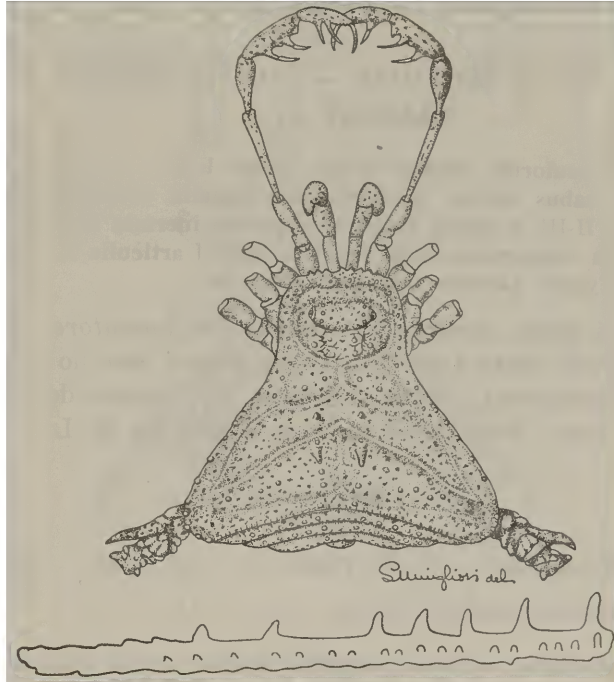


Fig. 2 — *Pizaius fuscopunctatus*

granulorum parvorum crescentum retrorsum versus. Operculum anale leve. Palpi tibiis 4 spinis (duabus magnis et duabus parvis) extus et 3 (duabus magnis et una parva) intus inferne munitis, tarsis 2 spinis inferne in utroque latere duobusque ordinibus spinarum parvarum inter duo ordines laterales praeditis. Pedes IV: coxae processu turbinato longo retrorsum directo; femora dentibus turbinatis robustis aliisque minimis. Articuli tarsorum: 7 — 15 — 14 — 16.

Corpus totum luteum affatim fusco-punctatum. Palpi chelaeque eodem colore corporis. Pedes I-II-III etiam eodem colore, sed virido-obscurum colore picti. Pedes IV luteo-pulli, aequè fusco-punctati. Tuberculum oculorum nigrum.

Mas, praeter processum apicalem externum coxarum IV, processum internum minorem habet. Spinae turbinatae femorum posteriorum robustiores sunt. Corpus brevius.

HOLÓTIPO e ALÓTIPO: Número E. 190 C. 97, no Departamento de Zoologia da Secretaria da Agricultura do Estado de São Paulo.

PARÁTIPO: Número E. 190 C. 115, no mesmo Departamento.

Coligidos pelo autor em 8-9-10/2/1942.

GONYLEPTIDAE — GONYLEPTINAE

LANEIUS, g. n. (1)

Tuber oculorum duabus spinis. Areae I-II-IV duobus tuberculis. Area III duabus spinis. Segmenta abdominalia dorsualia libera I 2 tuberculis, II-III 2 spinis. Femora palporum inermia nulla spina apicali interna. Operculum anale inerme. Tarsi I articulis 7, reliqui plus quam 7. Typus: *Laneius fuscopictus*, sp. n.

No já citado arranjo sistemático dos *Laniatores*, elaborado pelo Prof. MELO-LEITÃO, vai este gênero cair no grupo *Sadocus* (Soerensen), 1902, subgrupo *B*), depois dos gêneros *Sadocus* Soer., *Neosadocus* M. L. e *Nichtheroia* M. L.

Laneius fuscopictus, sp. n.

(Fig. 3)

♀. Longitudo — 9 mm.; Pedes: 16 — 41 — 28 — 38 mm.

Articuli tarsales: 7 — 13 — 12 — 15.

Cephalothorax elatione anteriore duabus spinis inter se distantibus munitâ, duabus spinis in margine antico, lateraliter granulis aliquibusque granulis sparsis, praeditus. Area I ordine granulorum et II ordine irregulari granulorum, in utroque latere; III raris granulis sparsis minutissimis; IV segmentaque abdominalia dorsualia libera I-II-III ordine granulorum inter se distantium, sed segmenta II-III granulis in utroque latere spinae medianae coeteris granulis majoribus, tuberculis simulantibus. Operculum anale inerme, leve. Palpi tibiis tarsisque 4-4 et 2-2 longis spinis inferioribus, femoribus patellis-que levibus et longis. Areae laterales ordine granulorum plus minus in dimidia parte posteriore. Coxae I 2 spinis dorsualibus et II spina majore. Pedes IV: Coxae processu apicali externo longo alioque interno sat brevi, duobus retrorsum versus directis; trochanteres tu-

(1) Nome genérico dedicado ao Dr. FREDERICO LANE.

berculis granulisque; femora compluribus granulis irregulariter sparsis in superficie tota, superne 6 robustis dentibus inter quos tuberculum parvum adest, inferne etiam 6 dentibus. Omnes coxae, segmenta abdominalia ventralia libera sternumque levia. Articuli tar-

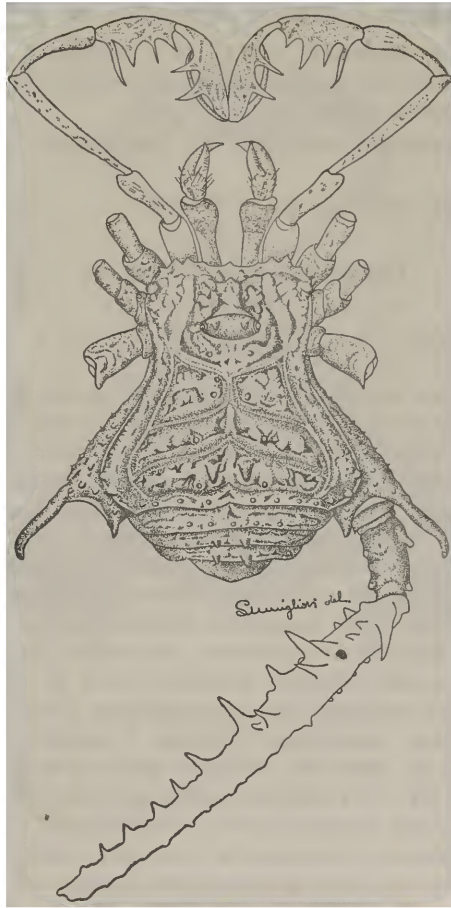


Fig. 3 — *Laneius fuscipictus*

sorum: 7-13-12-15. Tarsi quattuor postici articulis scopulatis, duobus unguibus levibus et pseudonychio.

Corpus luteum, maculis irregularibus nigris concinne dispositis ornatum. Areae laterales plus minusve ad libram arearum III-IV macula indefinita fulva. Palpi, chelae et pedes eodem colore corporis;

trochanteres IV et dimidia pars anterior femorum IV castaneo colore tincta; processus externus coxarum IV castaneo-obscurus.

Mas processum externum coxarum IV extremitate aliquantum curva constrictione infera paulo profunda ante apicem notatâ habet. Tubercula spinaeque femorum IV maris robustiora sunt; prima spina dorsuali horum femorum in exteriore curvata est.

HOLÓTIPO: ♀ número E. 190 C. 96 e ALÓTIPO ♂ número E. 190 C. 96, no Departamento de Zoologia da Secretaria da Agricultura do Estado de São Paulo, Brasil.

HABITAT: Boracéa, Município de Salesópolis, Estado de São Paulo, Brasil.

Coligidos pelo autor em 8-9-10/2/1942.

Caldasiella anomala, sp. n.

(Fig. 4)

♂. Longitudo — 8 mm. Pedes: 20,5 — 42,5 — 29 — 45,5 mm.

Margo anterior cephalothoracis duabus spinis parvis in medio duabusque spinis utrimque munitus. Cephalothorax fere omnino levis, quattuor granulis prope sulcum I et post tuber oculorum utrimque tantum praeditus. Tuber oculorum latius quam longius, duobus tuberculis parvis in medio et uno pare anteriore alioque posteriore granulorum bene distantium munitum. Areae I-II-III duobus tuberculis. Area I a sulco longitudinali in medio secta, duobus ordinibus 4 et 5 granulorum et granulo prope ultimum ordinis secundi utrimque praedita. Areae II-III tuberculis mammosis, iis areae III majoribus, granulis tumentis irregulariter instructae; labrum tuberculorum areae III granulis tumentis notatum. Area IV ordine irregulari granulorum. Areae laterales scuti abdominalis compluribus granulis indutae. Segmentum abdominale liberum I inerme, ordine granulorum; segmenta II-III tuberculo mediano parvo granulo similanti munita, eo segmenti III eo IV majore, ordine granulorum praedita. Operculum anale aliquibus granulis parvis. Coxae I-II-IV granulis piliferis minutissimis. Segmenta abdominalia ventralia libera sternumque levia. Femora palporum spina parva apicali intus armata; tibiae sinistri lateris 5-3, dexteri 5-4 spinis inferioribus; tarsi 2-2 magnis spinis inferioribus, spinis parvis exceptis. Pedes IV: Coxae magno processu externo extremitate retrorsum versus directa et eminentia callosa in tertia parte apicali munita; trochanteres processu mediano extus duobusque tuberculis apicalibus uno altero majore intus praediti; femora processu magno dorsuali extremitate bifida denteque submedio in superficie antica, etiam utrimque spinis robustis diversa magnitudine maxime duabus interioribus, armata; tibiae duobus ordinibus

spinarum usque fere ad medium et ab hinc ad basim uno ordine tantum, inferne notatae. Coxae I tuberculis setiferis indutae. Pedes quattuor postici duobus levibus pseudonychioque. Articuli tarsorum: 6-12 (sinistri lateris) et 13 (dexteri lateris) — 9 — 11.

Corpus castaneo-nigricans. Sulci scuti dorsualis castanei. Cephalothorax maculis orbiculatis, parvis, squamiformibus, dilutis et dif-

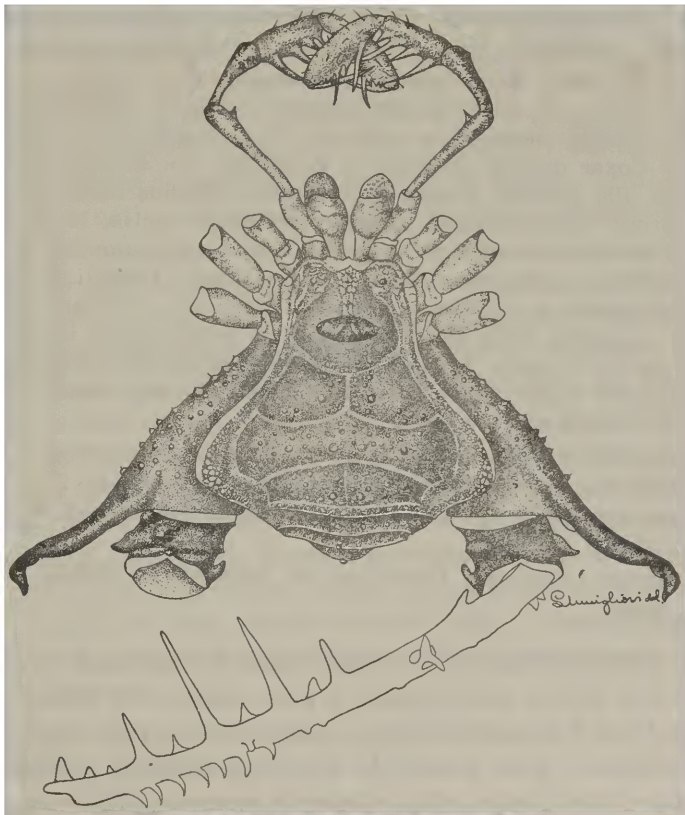


Fig. 4 — *Caldasiella anomala*

fusis fasciam designantibus, fascia haec mediana longitudinalis e marginem anticum cephalothoracis retrorsum versus directa, tuber oculorum transiliens inter ejus duos tuberculos et paulo ante primum sulcum scuti dorsualis dilatata in formam flabelli; cephalothorax necnon utrimque angusta fascia illarum macularum et in utroque lateri tuberis oculorum, praeter habentem maculas laterales irregulares. Cephalothorax scutumque dorsuale luteo-sulfureo colore

limbata. Palpi virido-obscuri, maculis squamiformibus supra-citatis dilutis, trochanteribus luteis, inferne nigricantes. Pedes I-II-III, trochanteribus castaneis, castaneo-iridantes, maculis minutis squamiformibus. Pedes IV castanei, metatarsis tarsisque castaneo-iridantibus. Chelae virido-obscura, maculis squamiformibus dilutis. Areae laterales maculis squamiformibus parvis globatim dispositis. Coxae cunctae castaneae, maculis squamiformibus dilutis.

♀ . Longitudo — 8,5 — mm. Pedes: 16,5 — 36,5 — 26 — 35 mm.

Margo anterior cephalothoracis duobus tuberculis parvis, paulo manifestis, inter se distantibus, in medio, quinqueque tuberculis utrimque munitis. Segmenta abdominalia dorsualia libera II-III processu turbinato mediano, eo segmenti III eo segmenti II majore. Pedes IV: Coxae duobus processibus apicalibus, hoc externo, turbinato et longo, illo interno, minuto; trochanteres duobus tuberculis geminatis prope basim alioque apicali extremitate incisa, intus armati, femora dentibus maxime in dimidia parte basali, aliquibus robustis prope alteros multo minoribus; tibiae muticae. Articuli tarsales: 7 (dexteri lateris) et 6 (sinistri lateris) — 13 — 9 — 11. Tarsi quattuor postici scopulati. Palpi tibiis tarsisque 2-2 longis spinis inferioribus, spinis parvis exceptis. Linea luteo-sulfurea cephalothoracem scutumque dorsale maris lateraliter circumdans feminâ castaneo-diluta, paulo manifesta est.

HOLÓTIPO ♂ número E. 190 C. 99, ALÓTIPO ♀ número E. 190 C. 104, PARATIPOS ♂ número E. 193 C. 98 e ♀ número E. 245 C. 117, no Departamento de Zoologia da Secretaria da Agricultura do Estado de São Paulo.

HABITAT: Boracéa, Município de Salesópolis, Estado de São Paulo, Brasil.

A espécie descrita (♀) é mais afim de *Caldasiella nigra* M. L., de que difere principalmente pelo número de artículos dos tarsos (6-12-9-9 nesta última), pelo colorido, pela distribuição dos gránulos e pelas ancas IV, com duas apófises apicais, uma externa e uma interna em *Caldasiella anomala* Mihi e com apenas um pequeno espinho apical externo na espécie do Prof. MELO LEITÃO.

— Tendo, da mesma localidade, dois machos e duas fêmeas da espécie acima descrita, pude constatar, pelo dimorfismo sexual, a possibilidade de, trabalhando-se apenas com um sexo, colocá-los em gêneros diferentes. Assim é que a fêmea, provida de um processo cônico nos tergitos livres II e III, entra perfeita-

mente no gênero *Caldasiella* Melo-Leitão, sem dificuldade alguma em sua determinação genérica. Com o macho não se dá isto. Os tergitos II e III neste caso são providos de uma fila de grossas granulações, sendo que o grânulo mediano é um pouco maior que os demais, ficando-se indeciso se considerá-lo como grânulo ou como tubérculo num dos exemplares, ao passo que no outro espécime já pode ser considerado como tubérculo distinto, se bem que granuliforme. Na primeira alternativa o espécime iria para o gênero *Gonyleptes* Kirby, cujos caracteres lhe cabem perfeitamente, ou para o gênero *Melloleitaniella* Piza, se considerarmos como deste último os *Gonyleptes* providos de dois tubérculos em vez de espinhos na área III do escudo dorsal. Na segunda alternativa iria para o gênero *Kainganga* Melo-Leitão, de que só difere pela presença de dois tubérculos em vez de espinhos do cômodo ocular, mas no qual poderia permanecer porque o genótipo (*Kainganga flangei* M. L.) possui dois tubérculos no cômodo ocular. Não seria eu levado a colocá-lo no gênero *Caldasiella* Melo-Leitão, sem ter em mãos o sexo oposto, que não pode ser *Kainganga* Melo-Leitão, porque possui dois fortes espinhos, melhormente chamados processos cônicos, nos tergitos II e III. Portanto, na espécie ora descrita (*Caldasiella anomala* Mihi), as duas fêmeas correspondem exatamente ao gênero *Caldasiella* Melo-Leitão, um macho poderia isoladamente ter sido considerado como *Kainganga* Melo-Leitão, e o outro macho, como *Gonyleptes* Kirby (ou como *Melloleitaniella* Piza). Vemos, pois, a dificuldade de trabalhos sistemáticos feitos com pequena quantidade de material.

Aliás, isto não é de admirar, pois, do estudo a que acabo de submeter uma grande série de opilões de uma mesma espécie, números de série E. 357 e E. 361, coligidos pelo Pe. F. S. PEREIRA, respectivamente em junho e julho de 1942, em Guarulhos, Estado de S. Paulo, Brasil, conclue-se que é possível reunir num só, oito gêneros correntemente aceitos.

Todos espécimes apresentam “espinho” apical interno, mas em alguns deles reduzido a apenas uma pequena cerda, quase imperceptível, o que seria causa de erro muito provável, dada a dificuldade do seu exame. Este caráter, a meu

ver, parece bom para a separação genérica, porque não falhou em nenhum exemplar da série. A diferenciação entre grânulo, tuberculo e espinho é delicada e falha, pois verifiquei que, dentro da série, o grânulo chega a espinho numa gradação progressiva, havendo casos em que não se pode separar grânulo de tubérculo e tubérculo de espinho. O estudo das grandes séries vem dar nova orientação à sistemática dos opiliões, muito provavelmente reduzindo o número de gêneros e espécies; é este o modo de ver, que pretendo sustentar no trabalho em que trato das variações encontradas nesta interessante série de opiliões. Isto vem dificultar a identificação destes aracnídeos, mas abre novo caminho para reuní-los segundo suas verdadeiras afinidades filogenéticas.

GONYLEPTIDADE — PACHYLINAE

Discocyrtus boraceae, sp. n.

Longitudo — 5 mm. Pedes: 9 — 17,5 — 13,5 — 17 mm.

Tuber oculorum elatus, duabus longis spinis divaricatis eminentia superpositis. Cephalothorax fere omnino levis minutissimis granulis setiferis, unoquoque in medio areae orbiculatae luteae sito. Area I a sulco longitudinali in medio secta. Area III duabus spinis longissimis divaricatis in eminentia elevata positis. Cunctae areae quinque maculis luteis orbiculatis, in medio quarum granulum setiferum minutissimum adest, omnino ornatae; area V granulis multo majores quam ea coeterarum arearum. Segmenta abdominalia dorsualia libera I-II-III ordine macularum harum unaquaque cum granulo valido spinifero in medio. Areae laterales raris granulis parvissimis, sed in parte tertia posteriore aliquibus granulis parvis, maxime tribus granulis aliis majoribus. Coxae I granulosae, II-III fere leves, IV granulosa, maxime lateraliter, granulis tumentibus spiniferis. Femora II-III spina apical in latere postico. Palpi: trochanteres spina longa inferne; femora spina infera basali et robusta spina apicali interna; tibiae tarsiue 4-4 spinis inferis. Trochanteres I-II-III granulis setiferis. Segmenta abdominalia ventralia ordine pilorum nitentium. Sternum et area spiiacularum levia. Pedes IV: Coxae spina apicali externa, lateraliter granulis tumentibus setiferis; trochanteres 3 dentibus in latere interno postico et granulosi; femora ordinibus longitudinalibus dentium piliferorum diversa magnitudine, 2 ventralibus, 2 dorsualibus unaque in utroque latere et 3 dentibus apicalibus dor-

dualibus (medio lateralibus minore); patellae et tibiae dentibus setiferis minoribus. Articuli tarsorum: 6-11-7-7.

Castaneus, fusco colore pictus, fascia maculis minutis flavis e tuber oculorum ad marginem anticum ornatus. Areae scuti dorsuali pulchris maculis orbiculatis luteis. Cephalothorax, coxae, sternum, area spiracularum, operculum anale, segmenta abdominalia dorsualia libera, omnibus cum maculis ut eae scuti dorsuali, sed minoribus et minus nitentibus. Palpi lutei et apprimè fusco-punctati. Chelae obscurae compluribus maculis parvis singillatim dispositis et congregatis.

TIPO: Número E 192 C. 114, no Departamento de Zoologia da Secretaria da Agricultura do Estado de São Paulo.

HABITAT: Boracéa, Município de Salesópolis, Estado de São Paulo, Brasil.

Coligido por JOÃO DAMIGO, em 8-9-10/2/1942.

Esta espécie de *Discocyrtus* Holmberg parece que difere das demais por apresentar na rea III “dois longos espinhos divergentes que partem de uma elevação mediana, terete.” Pela leitura das diagnoses das inumeras espécies deste gênero, bem como pelo exame direto de material determinado existente nas coleções deste Departamento, não pude verificar se este caráter existe em outros representantes de *Discocyrtus* Holmberg. Pela configuração, fui levado a aproximar *Discocyrtus boraceae* Mihi de *Discocyrtus iguapei* M. L., de que facilmente se distingue, à primeira vista, pela presença naquela de manchas amarelas em todo o corpo, como em *Discocyrtus areolatus* Piza.

ABSTRACT

The Opiliones belonging to a small lot of Arachnida collected in the Serra do Mar region, State of São Paulo, were classified, and a list of the species is given. There were five new ones among them, two of which forming new genera. All the new harvesters described in the present paper are followed by a brief discussion in which differential characters of closely related species are pointed out. The systematical position of the new genera is also discussed, so that they easily fall in their adequate place as regards classification. The author also shows the possibility of fusing eight genera of Opiliones into a single one, by studying the variations found in a large series.

