

# PAPÉIS AVULSOS

DO

DEPARTAMENTO DE ZOOLOGIA

SECRETARIA DA AGRICULTURA — S. PAULO - BRASIL

---

## ALGUNS TOMÍSIDAS E UM SALTÍCIDA NOVOS DO BRASIL

P O R

B. M. SOARES

### INTRODUÇÃO

Como contribuição aos Papéis Avulsos do Departamento de Zoologia, resolvi dar à publicidade a descrição de formas que julgo inéditas entre os Tomísidás que venho utlimamente estudando. Quanto aos Salticidas, de que me ocupo há meses, a determinação específica dos diversos gêneros que tenho encontrado sairá em outra oportunidade, por falta de bibliografia referente ao grupo. Apenas descrevo agora uma espécie de gênero *Balmaceda* PECKHAM, 1894, que me vejo forçado a considerar nova, visto que seus caracteres não combinam com as diagnoses das espécies já conhecidas. Os desenhos que ilustram este trabalho foram fielmente executados pela SRA. D. LUIZA MIGLIORI, desenhista da repartição, com um capricho e interesse que a tornaram credora dos meus vivos agradecimentos.

## T H O M I S I D A E

## STEPHANOPSINAE

Stephanopoides mirabilis, sp. n. (1)

(Figs. 1 e 2)

Mas. Longitudo — 5 mm.

Cephalothorax aequae latus ac longus, convexus, marginibus ample rotundatis, antice abrupte angustatus, cephalica parte quam thoracica paulo elevatiore, aliquibus squamulis nitentibus utrimque notatus. Frons truncata, latior quam area oculorum mediorum. Oculi postici lineam recurvam designantes, fere aequidistantes, medii minores. Oculi antici etiam in lineam recurvam, circiter aequidistantes, medii perminores. Oculorum mediorum area multo longior quam latior, antice angustior, oculis mediis posticis quam mediis anticis majoribus. Clypeus verticalis, area oculorum mediorum multo brevior. Ambae lineae oculorum plus minusve parallelae. Oculi laterales tuberibus perfecte coalescentibus positi; oculorum lateralium anticorum tubera quam ea oculorum lateralium posticorum majora, quemadmodum quique oculi. Pars labialis perpaulo longior quam latior, ad apicem paulo attenuata, medium laminarum maxillarum superans. Laminae maxillares ut in *Misumena*. Sternum convexus, fere glabrum, paulisper longius quam latius, margine antico lato et procurviore. Chelae sulcis uncorum, pilorum mollium fimbria munitis, margine inferiore sulci uncorum duabus dentibus validis uno altero manifesto majore notato. Pedes quattuor antici circiter aequilongi, spinis robustis praediti. Femora I 3-3-3-2 spinis dorsualibus, II similiter armata. Metatarsi I-II 2-2-2 spinis in utroque latere et 1 spina apicali mediana inferne instructi. Tibiae I-II 2-2-2-2 spinis inferioribus, 1-1-1 spinis in utroque latere et 1-1 spinis dorsualibus munitae. Patellae I-II 1 spina in utroque latere. Pedes III-IV necnon aliquantum spinosi, I-II multo breviores; IV quam III longiores.

Abdomen pentagonum, longius quam latius, mamillis extremis.

Cephalothorax utrimque duabus latissimis fasciis rubro-infuscatibus ornatus, marginibus lateralibus nigricantibus, posteriore parte fasciarum laterum rubro-infuscatarum, nigricanti, et hae eadem fasciae vitta longa irregulari longitudinali paulo manifesta lutea praeditae. Dorsum cephalothoracis lata area lutea longitudinali paulo post aream oculorum usque ad marginem posteriorem munitum; areae hae vitta rubro-diluta longitudinali mediana, postice nigricanti, notata. Frons, oculorum area clypeusque rubra. Chelae luteae, paulo et irre-

(1) Maravilhoso, admiravel.



Fig. 1 — *Stephanopoides mirabilis* sp. n. ♂.



Fig. 2 — *Stephanopoides mirabilis* sp. n. — Bulbo.

gulariter colore rubro-diluto pictae. Palpi articulis luteis et passim rubro-maculatis, tarsis rubro-cineraceis, sed irregulariter coloratis. Laminae maxillares luteo-cineraceae, marginibus lateralibus rubro-cineraceis. Pars labialis lutea, leviter rubro-cineraceo colore tincta. Sternum luteum, passim rubro-cineraceo-maculatum. Color pedum sat difficilis descriptu. Pedes quattuor antici lutei, ubertim cineraceo-tincti et rubro-maculati, dimidia parte inferiore tibiaram, metatarsis tarsisque fere omnino rubro-obscuris. Pedes quattuor postici dimidia parte superiore femorum simpliciter lutea aliquibus maculis parvis rubris munita; coeteri articuli rregulariter colorati ut pedibus quattuor anticis, sed tibiae metatarsisque anulo superne interrupto irregulari, eodem colore dimidae partis superioris femorum.

Abdomen cineraceum et passim rubro-punctatum, tribus paribus macularum magnarum orbicularum, colore rubro ardenti, ornatum, vitta alba antica munitum, duabus vittis albis in forma litterae Y irregularis transversalis in dimidia parte anteriore utrimque praeditum, vitta alba longitudinali mediana notatum et vitta irregulari curva in dimidia parte posteriore utrimque decoratum. Venter rugosus, irregulariter coloratus, luteus, rugibus rubro-obscuris. Mamillae rubentes. Epigaster luteus, leviter rubens, duabus maculis infuscatis irregularibus.

Bulbus ut in figura.

HABITAT: Osasco, Estado de São Paulo, Brasil.

COLECCIONADOR: F. Lane e B. M. Soares, em 26-10-1941.

TIPO: E. 60 C. 86, no Departamento de Zoologia da Secretaria da Agricultura do Estado de São Paulo.

## MISUMENINAE

Runcinioides souzai, sp. n. (1)

(Figs. 3 e 4)

Femina. Longitudo — 7,5 mm.

Tegmenta compluribus saetis spiniformibus instructa.

Cephalotorax longior quam latior, convexus, marginibus rotundatis, antice abrupte angustatus, saetis spiniformibus praeditus. Clypeus verticalis, mediorum oculorum area multo brevior, saetarum spiniformium ordine in margine antico munitus. Oculi postici in lineam recurvam, fere aequales, medii inter se quam a lateralibus propinquiores. Oculi antici etiam in lineam recurvam, aequidistantes, medii valde minores. Oculorum mediorum area quadrangula, aequa

- (1) Dedicada a meu colega DR. RAUL GERMANO DE SOUZA, que gentilmente me enviou material para estudo do Estado de Goiás.

longa atque lata, oculis anticis, posticis paulisper majoribus. Chelae superficie antica saetis spiniformibus notatae. Palpi valde spinosi. Sternum longius quam latius, convexum, margine antico lato et per paulo recurvo. Pars labialis mediam partem laminarum maxillarum



Fig. 3 — *Runcinoides souzai* sp. n. ♀.

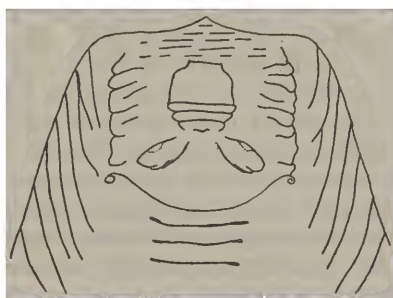


Fig. 4 — *Runcinoides souzai* sp. n. — Epigino.

superans. Pedes quattuor antici compluribus saetis spiniformibus parvis armati. Femora I 8 spinis dorsualibus. Tibiae I dexteri lateris 1-2-1-2-1 spinis inferioribus; tibiae I sinistri lateris 2-2-1. Metatarsi I

dexteri lateris 2-2-2-2 spinis inferioribus, metatarsi I sinistri lateris 2-2-2-2-1. Metatarsi II 2-2-2-2-2 spinis inferioribus. Tibiae II 2-1-1 spinis inferioribus.

Abdomen longius quam latius.

Cephalothorax flavus. Palpi et chelae flavae, leviter obscuriora. Sternum, pars labialis, coxae trochanteresque flavo-diluta. Laminae maxillares flavae, tertia parte apicali nigra. Pedes flavi, partibus irregularibus obscurioribus.

Abdomen superne cinereo-rubens, vitta testacea media longitudinali notatum et inferne luridum, areâ media maculis parvis albis squamiformibus armata.

Epigynum ut in figura.

HABITAT: Urutai, Estado de Goiaz, Brasil.

LEGATOR: Dr. RAUL GERMANO DE SOUZA, em XII-1941.

TIPO: Número E. 134 C. 73, no Departamento de Zoologia da Secretaria da Agricultura do Estado de São Paulo.

O epigino desta espécie, rugoso transversalmente, lembra o de *Runciniordes pustulatus* M. L., espécie assás diferente.

*Acentroscelus versicolor*, sp. n. (1)  
(Figs. 5 e 6)

Femina. Longitudo — 5 mm.

Cephalotorax aliquantulum elevatus, brevis, paulo longior quam latior, antice paulisper angustatus, postice abrupte declivis, superne fere planus, granulis minutis praeditus. Clypeus fere verticalis, area oculorum mediorum brevior. Oculi antichi in lineam leviter recurvam, aequidistantes, medii sat minores. Oculi postici lineam multo recurvam designantes, medii minores et inter se quam a lateralibus proximiores. Oculorum mediorum area perpaulo longior quam latior, antice angustior, oculis anticis quam posticis minoribus. Oculi laterales tuberculis perfecte sejunctis superpositi; tubera oculorum lateraliū anticorum quam ea oculorum lateraliū posticorum manifeste minora. Pars labialis fuso similis, perlongior quam latior, apice hebeti, partem mediam laminarum maxillarum superans. Sternum cordiforme, paulo longius quam latius, margine antico late truncato, vix convexum. Pedes cuncti mutici.

Abdomen vix longius quam latius, post dilatatus, subglobulosum, rugis irregularibus munitum, mamillis subextremis.

---

(1) Furta-cor.

Cephalothorax castaneus, aliquibus maculis irregularibus nigris utrimque notatus, magna area supera triangula, alba, in area oculorum late incipiente et ad initium acclivitatis thoracicae attenuata, ornatus; haec area triangula aliam aream aequè triangularem fulvo-dilutam intra se continens. Clypeus albus. Oculi antichi in fascia castaneo-diluta positi. Oculi medii postici per vittam castaneo-dilutam iuncti. Tubera oculorum lateraliū castaneo-infusata. Area cephalothoracis ad abdomen nigra. Palpi flavo-testacei, femoris, patellis, tibiis tarsisque inferne irregulariter violaceo colore pictis. Pedes fere omnino flavo-testacei, femoris et patellis irregulariter et leviter violaceo-tinctis. Pars labialis sternumque castaneo-infusata. Chelae succino-dilutae, extremitatibus superioribus cineraceis. Pars infera cephalothoracis, sterno excepto, pedibus concolor.

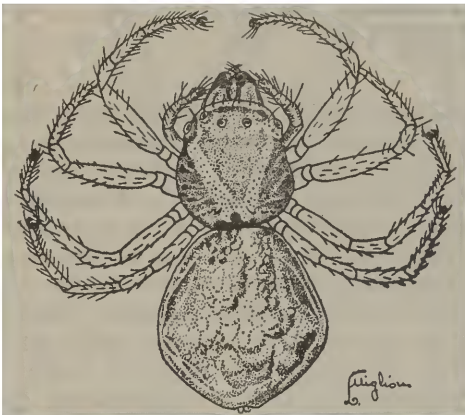


Fig. 5 — *Acentroscelus versicolor* sp. n. ♀.

Fig. 6 — *Acentroscelus versicolor* sp. n. — Epigino.

Abdomen dorsualiter versicolor, area media longitudinali rosea duabusque areis longitudinalibus viridantibus utrimque sitis notatum; tres areae hae indistinctae. Lateralia abdominis versicoloria, macula irregulari longa alba. Venter magna area viridi-obscura, longitudinali, prope mamillas angustata, utrimque circumscripta per fasciam longitudinalem, albam et nitentem.

Epigynum ut in figura, foveâ castaneo-obscura modice alta, longiore quam latiore, constitutum, in area castaneo-obscura definitum. Epigaster, areâ castaneo-obscura excepta, alba. Mamillae castaneo-dilutae, duae superiores obscuriores.

HABITAT: Osasco, Estado de São Paulo (Capital), Brasil.

COLECCIONADOR: F. Lane e B. M. Soares, em 26-10-1941.

TIPO: Número E. 60 C. 45, no Departamento de Zoologia da Secretaria da Agricultura do Estado de São Paulo.

A espécie acima descrita mostra maior afinidade para com *Acentroscelus albipes* Simon, de que difere pelo epigino (pequena depressão mediana, oval transversa, na espécie de SIMON, e depressão longitudinal moderadamente funda em *Acentroscelus versicolor mihi*) e pelo colorido.

### SALTICIDAE — FISSIDENTATI MAEVIINAE

*Balmaceda anulipes*, sp. n. (1)  
(Figs. 7 e 8)

Mas| Longitudo — 6 mm.

Cephalothorax humilis, ovatus, longior quam latior, parte thoracica antice profunde impressa, et stria, pone oculos posticos in area depressa sita, munita, cephalica leviter declivi, fasciculo saetarum longarum, sub oculos ser. 2ae, utrimque praedita. Quadrangulus latior quam longior, postice quam antice angustior et in parte posteriore cephalothorace multo angustior. Oculi ser. 1ae in lineam recurvam, inter se aequidistantes, medii lateralibus plus duplo majores. Clypeus angustissimus, oculis mediis multum angustior, barbatus. Oculi parvi ser. 2ae fere in medio siti. Oculi ser. 3ae oculis lateralibus anticis perpaulo minores. Chelae margine superiore dente valido et conico, alioque minutissimo, in angulo infero-laterali sitis, armatae, dentequae carinula bifida in margine inferiore sulci uncorum, munitae. Unci chelarum robusti. Sternum longius quam latius, postice dilatatum, antice attenuatum. Pars labialis aequae longa atque lata, apice leviter rotundato, mediam partem laminarum maxillarum attingens. Laminae maxillares parallelae, apice rotundato, extus dilatatae et acuminatae. Pedes longi, I reliquis crassiores. Metatarsi I 2-2 spinis subtus armati. Tibiae I 2-2-2 spinis inferioribus et 1 spina laterali parva intus tantum munitae. Metatarsi II 2-2 spinis, tibiae II 2-2-1 spinis subtus praedita. Femora cuncta 4 saetis spiniformibus dorsualibus. Caeteri articuli quattuor pedum anticorum et quattuor pedes postici, spinis apicalibus metatarsorum exceptis, mutici.

Cephalothorax castaneus, lateraliter posticeque obscurior, circa oculos nigricans, squamulis albis, maxime in parte cephalica, irregulariter munitus. Fasciculi saetarum longarum sub oculis ser. 2ae

(1) Com anéis nas patas.



nigricantes. Clypeus eodem colore cephalothoracis, pilis albis vestitus. Sternum castaneo-infuscatum. Pars labialis eodem colore sterni, sed magis obscurior, apice subalbo-marginato. Laminae maxillares castaneae, acuminibus lateralibus nigricantibus apicibusque subalbidis. Chelae superficie anteriore castaneo-nigra et posteriore castanea. Unci chelarum castanei, nitentes. Pedes I coxis trochanteribus-



Fig. 7 — *Balmaceda anulipes* sp. n. ♂

que castaneo-luteis, femoribus castaneis lateraliter nigricantibus, patellis castaneis parte basali nigricanti, tibiis metatarsisque irregulariter castaneis et castaneo-nigricantibus, tarsis luteis. Femora, patel-

lae et tibiae aliquibus pilis albis. Pedes II-III-IV lutei, patellis, tibiis et metatarsis anulo nigricanti interrupto basali et alio apicali notatis. Tarsi horum pedum lutei. Femora II lutea duabus fasciis irregularibus longitudinalibus nigricantibus. Femora III-IV magno anulo irregulari nigricanti basali.

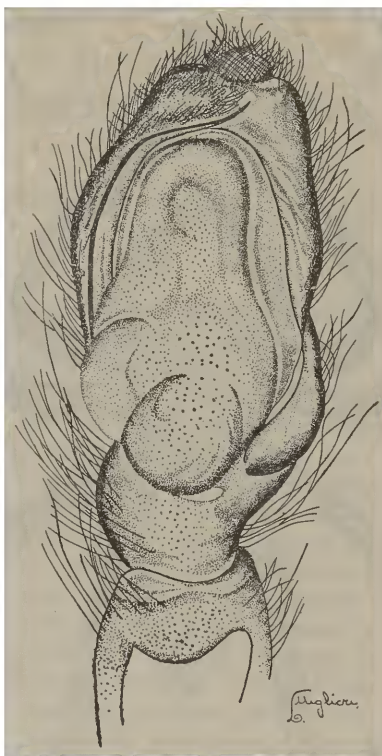


Fig. 8 — *Balmaceda anulipes* sp. n. — Bulbo.

Palpi femoribus curvis ad basim incrassatis et subtus aliquantum excavatis, dente inferiore hebeti et parvo unciformi, tibiis apophysi extus notatis. Palpi castanei, pilis plumosis valde induti, femoribus pilis plumosis albis dorsualibus vestitis. Bulbus ut in figura.

Abdomen superne albo-cineraceum, effigie castanea in forma litterae X in dimidia parte anteriore ornatum, dimidia parte posteriore tribus vittis curvis non clare definitis maculaque posteriore castaneo-cineraceis notata. Venter cineraceus, epigastere cinerea, arca turbinata lutea praedita. Mamillae tuberque anale castaneo-cineracea.

HABITAT: Porto Cabral, Estado de São Paulo, Brasil.

COLECCIONADOR: Dr. L. Travassos Filho, em 1941.

TIPO: Número E. 88 C. 81, no Departamento de Zoologia da Secretaria da Agricultura do Estado de São Paulo.

*Balmaceda anulipes mihi* é a-fim-de *Balmaceda vera* M. L. A quetotaxia das tíbias e dos metatarsos dos dois pares de patas anteriores corresponde exatamente à da espécie do Prof. MELO LEITÃO; difere quanto aos fêmures. A coloração do abdomen, a-pesar-de muito variavel nesta última, é diversa. O cefalotorax apresenta a estria torácica numa depressão muito nítida, o que faz com que não se o possa chamar plano, como em *Balmaceda vera* M. L. Na minha espécie há apenas um fascículo de quatro cerdas erectas de um lado e de outro do cefalotorax e abaixo dos olhos dorsais. Nos demais caracteres e afinidade é grande, sendo a diferenciação específica delicada (Cf. MELO LEITÃO, Arch. Esc. Sup. Agric. e Med. Vet., Rio de Janeiro, vol. I, n. 2, dezembro de 1917, p. 148).

#### ABSTRACT

The author in this paper describes four new spiders from Brazil. Three of these species belong to the family *Thomisidae*, and, one of them to *Salticidae*. Closely related species are briefly discussed in Portuguese with reference to their affinities.

