

PAPÉIS AVULSOS
DO
DEPARTAMENTO DE ZOOLOGIA
SECRETARIA DA AGRICULTURA — S. PAULO - BRASIL

NOVOS GONYLEPTIDAS BRASILEIROS

p o r
S. DE TOLEDO PIZA JUNIOR
d a
Escola Superior de Agricultura
"Luiz de Queiroz", da Univer-
sidade de São Paulo.

I — G O N Y L E P T I N A E

Gonyperna incus, sp. n.
(Fig. 1)

♂ — 8 mm.

FEMORA: 5 — 10,8 — 8,5 — 12,4 mm.

TIBIAE: 2,6 — 7 — 5 — 7,2 mm.

ARTICULI TARSALES: 6 — 10 — 7 — 8.

Margo anterior cephalothoracis eminentia fortiter bidentata in medio, dente valido utrinque armatus. Tuber oculiferum humile, tuberculis binis, parvis, prominulis, remotis instructum. Cephalothorax parce granulatus. Area I scuti dorsalis a sulco longitudinali secta, minute laxe granulata, tuberculis 2 parvis, remotis obtecta. Area II lateraliter quam in medio densior granulata, tuberculis 2 quam tuberculis areae anticae majoribus et proximioribus instructa. Area III in medio divisa, irregulariter granulata, tuberculis 2 magnis, proximis, elevatis, praedita. Area IV ordine granulorum et tuberculo parvo in medio obtecta. Limbus lateralis haud discretus, ordinibus 5 granulorum, granula ordum I, II et III parvula. Segmenta abdominalia dorsalia libera I, II et III ordine granulorum et tuberculo prominenti in medio instructa. Pars ventralis corporis irregulariter granulata. Coxae I ordinibus 3 granulorum, II ordinibus 4, III plus minusve indistincte seriatim granulatae. Opercula analia granulata.

Segmenta abdominalia ventralia libera ordine granulorum. Palpi maxillares subtus: trochanter granulis spiniferis 2; femur ordine granulorum minutissimorum necnon spina apicali interna obsoletissima armatum; patella inermis; tibia spinis 4 externis, 3 internis; tarsus spinis 2-2. Femora I et II recta, III modicissime, IV modice

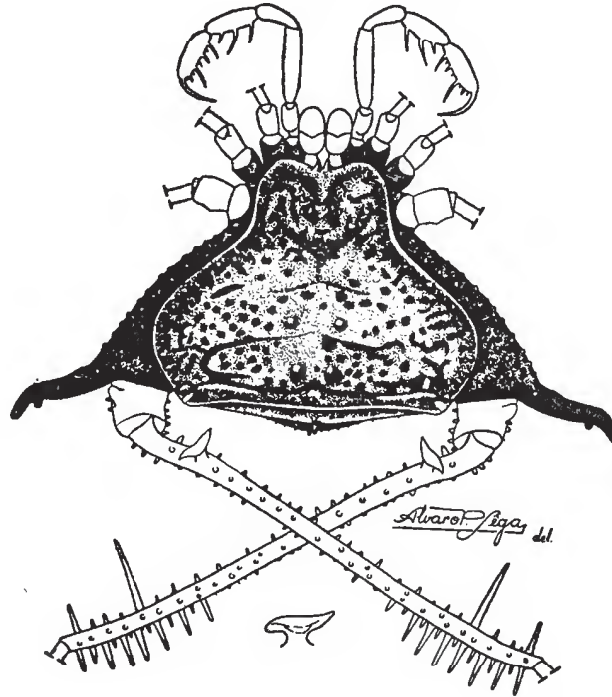


Fig. 1 — *Gonyperna incus*, sp. n. (♂)

arcuata. Pedes IV: Coxae extus fortiter granulosae, apophyse apicali externa valida, sinuosa, apice retrorsum directo, subtus prope extremitatem ramo tuberiformi transverso, praeditae, apophyse apicali interna destitutae; trochanteres vix longiores quam latiores, praeter tubercula processu triangulari superne in medio praediti; femora prope extremitates modice arcuata, superne ad basin processu transverso humili, altero magno, elevato, incudi simili, inferne intus ordine spinarum quarum una fortissima ad quartam partem apicalem, extus ad trientem apicalem ordinibus 2 spinarum — spinae ordinis externi quam interni sat majores; patellae superne tuberculatae, inferne spinulosae; tibiae versus extremitatem spinulosae et modice incrassatae.

Castaneus, ferrugineo-marmoratus. Area IV et segmenta abdominalia dorsalia et ventralia libera secretionem alba orlata.

PATRIA: Campos do Jordão, S. Paulo.

COL.: F. Lane, I — 1936.

TIPO: Um macho, no Departamento de Zoologia.

Melloleitaniella bunoweyhioides, sp. n.
(Fig. 2)

♂ — 11,2 mm.

FEMORA: 4 — 9,2 — 8,2 — 9,2 mm.

TIBIAE: 3,3 — 6 — 4 — 7 mm.

♀ — 13,4 mm.

FEMORA: 4,9 — 8,5 — 6,5 — 8 mm.

TIBIAE: 3,5 — 5,3 — 3,8 — 5,5 mm.

ARTICULI TARSALIS: 6 — 10 — 7 — 8.

♂ — Margo anterior cephalothoracis inermis, eminentia rotundata humili, bituberculata, in medio praeditus. Tuber oculiferum rotundatum, non multo elevatum, tuberculis magnis, rotundatis, 2,

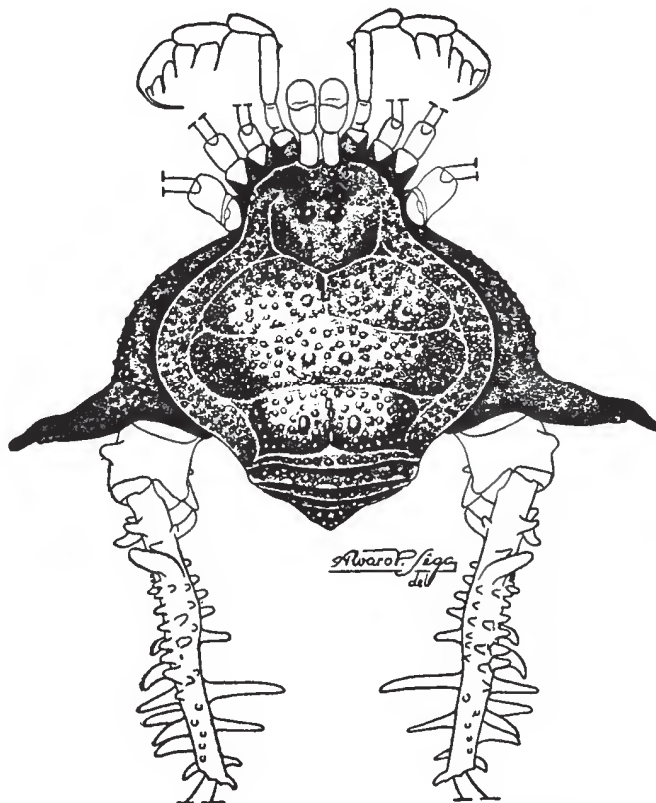


Fig. 2 — *Melloleitaniella bunoweyhioides*, sp. n. (♂)

in medio, granulis nonnullis validis, rotundatis, postice instructum. Cephalothorax convexus, antice laevis, lateraliter granulis compluribus, postice 2 majoribus obtectus. Scutum dorsale fortissime granulatum, granulis rotundatis et ellipticis intermixtis, areis I et II tuberculis binis, tubercula areae II tuberculis areae I majora et

proximiora. Area III tuberculis magnis, ellipticis, 2, a granulis fortissimis circumdatis, areas modice elevatas a ordine longitudinali granulorum ellipticorum separatas occupantibus, in medio praedita. (ut in *Bunoweyhia* M. L.). Limbus lateralis ordinibus 4 granulorum magnorum. Area IV et segmenta abdominalia dorsalia libera ordine granulorum magnorum. Operculum anale dorsale granulis majoribus. Pars ventralis corporis — segmenta abdominalia inclusa — spiculis piliferis minutissimis, numerosis, tecta. Operculum genitale spiculis praecedentibus similibus sed prominentioribus. Operculum anale ventrale grosse granulatum. Femora I paene recta, II recta, III modice incurva, IV vix sinuosa Coxae I ordine granulorum magnorum, II ordine granulorum parvulorum, III cum II et IV a dentibus fortibus connectae. Palpi maxillares ventraliter: trochanter granulis apicalibus 2; femur ordine granulorum et spina apicali interna parvulissima in processo triangulari implantata; patella inermis; tibia spinis 3 externis, 2 internis; tarsus quoque 3-2 armatus. Pedes IV: Coxae extus granulatae, apophyse apicali externa brevi, crassa, biramosa, ramo superiore brevi, haud acuminato, inferiore brevissimo, crassissimo, truncado, armatae, apophyse apicali interna destitutae; trochanteres latiores quam longiores, superne laeves, inferne granulis nonnullis, extus processu crasso, intus dentibus 2, apicalis altero sat major, armati; femora robusta, ad dimidium proximalem incrassata, superne ad trientem basilarem cornu crassissimo antrorsum et extrorsum direto, dimidio distali ordinibus binis processuum obtusorum, dimidio distali extus ordine spinarum validarum sat appropinquatarum, intus spina fortissima prope alteram minorem, dimidio basilari inferne ordine processuum truncatorum robustorum armata; patellae et tibiae granulatae et dentatae.

Castaneo-piceus in medio dilutus, palpis nigricantibus, coxis IV, trochanteribus, femoribusque, paene nigris.

♀ — Differt margine anteriore cephalothoracis praeter tubercula media granulo singulo utrinque armato; tubere oculorum haud granulato tuberculis majoribus praedito; tuberculis arearum I et II scuti dorsalis majoribus; tuberculis areae III magnis, rotundatis, a granulis circumdatis, in medio arearum indistincte elevatarum; coxis IV apophysibus apicalibus externis et internis destitutis, femoribus granulatis et dentatis; segmentis abdominabilibus dorsalibus liberis granulis et tuberculis intermixtis.

PÁTRIA: Serra da Bocaina, E. de S. Paulo

COL.: Luederwaldt et Spitz.

TIPOS: Um macho e uma fêmea, no Departamento de Zoologia.

O macho desta espécie apresenta alguma assimetria no corpo. Assim, o tubérculo direito da elevação anterior do cefalotorax acha-se ausente e o sulco mediano da área I desviado para a direita.

STYLOLEPTES, gen. n.

Tuber oculorum processu tuberiformi in medio instructum. Scutum dorsale areis 4, omnino inerme. Area I in medio longitudinaliter divisa. Segmenta abdominalia dorsalia libera II et III spina mediana armata. Segmentum I et operculum anale inermia. Femora palporum spina apicali interna munita. Tarsi I-IV articulis plus quam 6.

Difere de *Styloplasthos* Roewer e de *Opisthoptiles* Soer., dos quais se aproxima, pelo processo tuberiforme do meio do cômodo ocular. Tipo, a espécie seguinte.

Styloleptes conspersus, sp. n.

(Fig. 3)

♀ — 7 mm.

FEMORA: 3,8 — 10,3 — 8 — 10,9 mm.

TIBIAE: 3 — 7 — 4,8 — 7 mm.

ARTICULI TARSALIS: 7 — 17-14 — 10-11 — 13.

Margo anterior cephalothoracis in medio granulatus, lateraliter dentatus. Cephalothorax granulatus. Tuber oculorum humillimum, transversum, processu tuberiformi rotundato in medio instructum. Area I ordine granulorum parvulorum, granula media reliquis majora, necnon granulis parvulis paucissimis dispersis. Areae II et III minutissime et rarissime granulatae. Limbus lateralis ordinibus 2 granulorum. Area IV et segmentum abdominale dorsale I ordine granulorum. Segmenta abdominalia dorsalia II et III utrinque prominenter tuberculata, spina valida, basi fortiter incrassata, in medio armata. Operculum anale dorsale grosse granulatum, parte media marginis postici prominenti, ordine granulorum magnorum instructa. Operculum anale ventrale ordine marginali granulorum magnorum. Palporum pars ventralis: coxa spina 1; trochanter granulo spinifero singulo; femur ordine irregulari granulorum et spina apicali interna magna armatum; patella inermis; tibia spinis 3 internis, 4 externis; tarsus spinis 3-3. Femora I et II recta, III et IV modice ar-

cuata. Coxae, plus minusve irregulariter granulatae. Pars ventralis corporis paene laevis. Pedes IV: coxae lateraliter prominenter tuberculatae, apophyse apicali externa brevi, conica, interna denticulata, armatae; trochanteres longiores quam latiores, prominenter tuberculati, ventraliter intus dentibus 3 instructi; femora tuberculis dentibusque seriatim ordinatis; patellae crassae, fortiter tuberculatae; tibiae tuberculatae, versus apicem modice incrassatae.

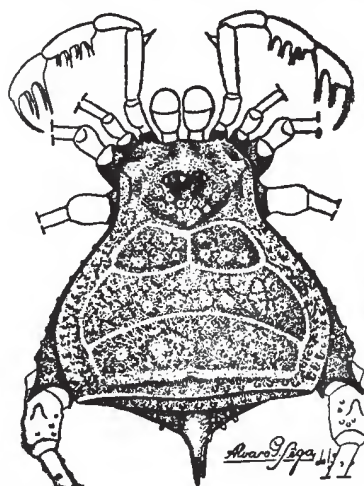


Fig. 3 — *Styloleptes conspersus*, gên. n. e sp. n. (♀)

Castaneo-badia superne, et inferne nigro conspersa, pedibus partim nigricantibus. Pars attenuata spinarum segmentorum abdominalium II et III nigra.

PÁTRIA: Juquiá, Cabeça d'Anta, E. de S. Paulo

COL. Travassos Filho, XI, 940.

TIPO: Uma fêmea, no Departamento de Zoologia.

POLYBUNOS, gen. n.

Tuber oculorum bi-tuberculatum. Scutum dorsale areis 4 divisum, area I in medio longitudinaliter secta. Area III eminentiis mammatis 2 a tuberculis confluentibus constitutis, tuberculo majore terminatis, in medio arearum modice elevatarum tuberculis complurimis circulatim obteatarum positis, instructa. Area II areae III similis sed elevationibus mammatis humilioribus et minus complexis. Area I elevationibus mammatis simplicioribus. Area IV et segmentum abdominale dorsale I tuberculis 2. Segmenta abdominalia II et III tuberculo mediano. Femora palporum inermia. Tarsi I articulis 6, reliqui plus quam 6.

O gênero é próximo de *Ilhaia* Roewer e *Ilhania* Melo-Leitão.

TIPO: A espécie seguinte.

Polybunos tuberculatus, nov. sp.

(Fig. 4)

♀ — 15 mm.

FEMORA: 6,8 — 12 — 9,5 — 13,5 mm.

TIBIAE: 5 — 10 — 6,5 — 9,2 mm.

ARTACULI TARSALES: 6 — 10 — 7 — 8.

Margo anterior cephalothoracis eminentia magna antice bi-tuberculata necnon granulis 2-3 utrinque praeditus. Cephalotorax grosse granulatus. Tuber oculiferum magnum, transversum, humile, in medio modice depressum, fortiter granulatum, tuberculis 2 obtectum. Scutum dorsale tuberculis rotundatis et ellipticis dense induc-tum. Area I tuberculis majoribus 2 a tuberculis minoribus circum-

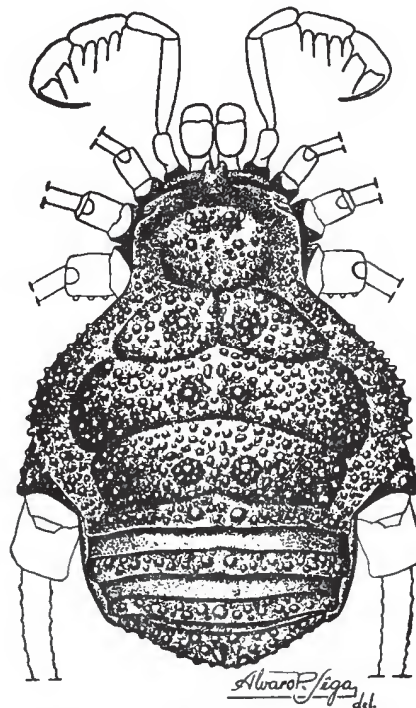


Fig. 4 — *Polybunos tuberculatus*, gên. n. e esp. n. (♀)

dati, aream modice elevatam occupantibus, in medio praedita. Area II areae I similis. Area III elevationibus mammilatis 2 magnis, creber tuberculatis a tuberculo grosso, rotundato, terminatis, instructa. Area IV tuberculis rotundatis 2. Limbus lateralis dense tuberculatus. Segmentum abdominale dorsale I tuberculis rotundatis 2 et ordinibus binis irregularibus granulorum magnorum. Segmenta II et III praeter granula majora et minora processu mediano conico armata.

Operculum anale dorsale dense, ventrale laxe, granulatum. Pars ventralis corporis granulata. Coxae I et II ordinibus binis granulorum. Segmenta abdominalia ventralia libera ordine granulorum majorum et minorum. Palpi maxillares subtus: trochanter granulis spiniferis 2, interno minore; femur ordine granulorum, spina apicali interna destitutum; patella inermis; tibia spinis 4-4; tarsus spinis 2-2. Femora I-III recta. Pedes IV: Coxae fortissime tuberculatae, apophysibus apicalibus destitutae; trochanteres subtus tuberculati; femora vix sinuosa, tuberculata; patellae crassae, tuberculatae; tibiae minute granulatae.

Castaneo-nigra, unifomis.

PÁTRIA: Batêa, E. de S. Paulo.

COL.: F. Lane, XI, 1940.

TIPO: Uma fêmea, no Departamento de Zoologia.

BOCAINA, gen. n.

Tuber oculorum tuberculis binis. Scutum dorsale sulcis 4 divisum. Sulci I et II a sulco longitudinali conjuncti. Area I et II tuberculis 2 praeditae; area III processu crasso, elevato, in medio instructa. Area IV inermis. Segmenta abdominalia dorsalia libera I, II et III processu mediano armata. Femora palporum processu apicali interno bispinoso munita. Tarsi omnes articulis plus quam 6.

Tipo, a espécie seguinte.

Bocaina marmorata, sp. n.

(Fig. 5)

♀ — 7,3 mm.

FEMORA: 4 — 9 — 7 — 8,8 mm.

TIBIAE: 2,8 — 6,3 — 4 — 5,7 mm.

ARTICULI TARSALIS: 7 — 12 — 10 — 11-13.

Margo anterior cephalothoracis dentibus binis in medio, trinis utrinque armatus. Tuber oculiferum in medio cephalothoracis, humile, excavatum, tuberculis prominentibus 2 instructum. Cephalothorax lateraliter granulatus, granulis majoribus 2 postice praeditus. Scutum dorsale granulatum. Area I in medio longitudinaliter divisa, tuberculis 2 remotis instructa. Area II tuberculis 2, quam tuberculis areae I majoribus et proximioribus. Area III processu conico fortissimo, elevato, retrorsum modice obliquo, basi, antice precipue, granulato,

extremitate rotundato spinis 2 fragilissimis armato, in medio praedita. Area IV in medio ordine granulorum magnorum, antice ordine granulorum parvulorum oblecta. Limbus lateralis ordinibus 2 granulorum. Segmenta abdominalia dorsalia libera ordine granulorum et processu conico valido in medio armata. Operculum anale dorsale et ventrale granulis minutis tectum. Segmenta ventralia libera granulis parvulissimis ordinatis. Pars ventralis corporis minute granulata. Coxae I, II et III granulis plus minusve irregulariter ordinatis. Femora omnia recta. Palpi subtus: trochanter granulis spiniferis binis; femur ordine granulorum et processu dentiformi valido, spina apicali antrorsum directa, altera minore subapicali retrorsum

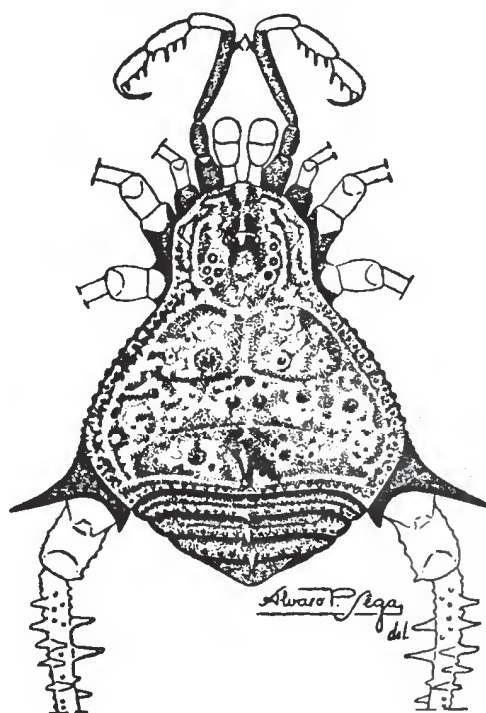


Fig. 5 — *Bocaina marmorata*, gên. n. e sp. n. (♀)

directa, armato; patella inermis; tibia spinis 3 externis, 4 internis; tarsus spinis 2 externis, 3 internis; uncus gracilis et sat elongatus. Pedes IV: Coxae extus grosse granulatae, apophyse apicali externa conica, recta, interna dentiformi armatae; trochanteres paullo longiores quam latiores; femora ad dimidium distalem leviter incrassata, granulata et spinulosa, intus spinis majoribus nonnullis praedita.

Lutescens, nigro et albo marmorata.

PÁTRIA: Serra da Bocaina, E. de S. Paulo.

COL.: Luederwaldt et Spitz.

TIPO: Uma fêmea, no Departamento de Zoologia.

Gonyleptilus gonypernoides, sp. n.
(Fig. 6)

♂ — 8 mm.

FEMORA: 4 — 8 — 6 — 10,3 mm.

TIBIAE: 3 — 6 — 4,5 — 6,2 mm.

ARTICULI TARSALES: 6 — 11 — 8 — 9.

Margo anterior cephalothoracis spinis parvis duabus in medio, 3-4 utrinque armatus. Tuber oculorum humile, transversum, spinis brevissimis duabus, proximis, in medio, necnon granulis duobus post oculos praeditum. Cephalothorax fortiter granulatus, tuberculis granuliformibus duobus post tuber oculorum munitus. Area

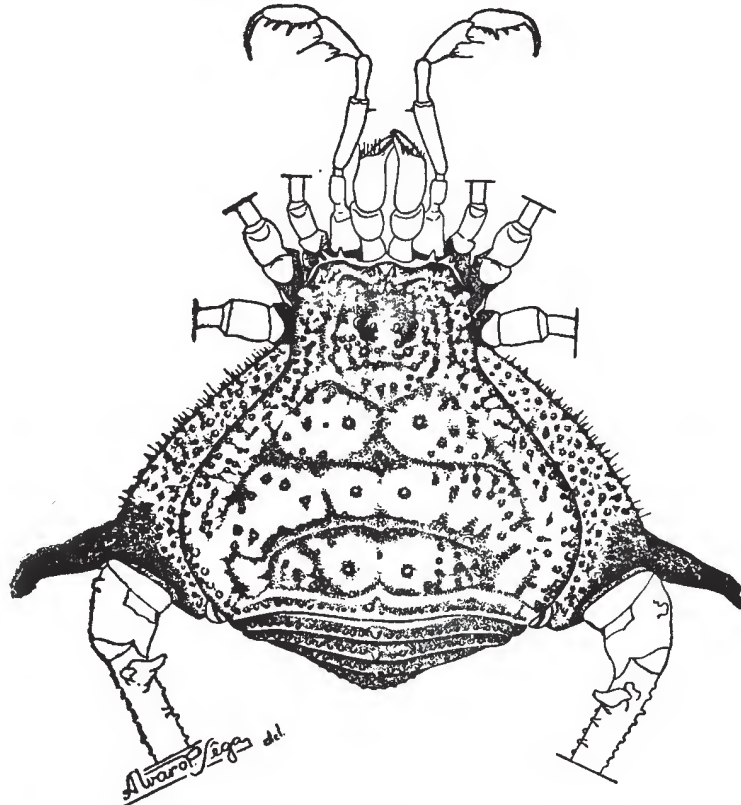


Fig. 6 — *Gonyleptilus gonypernoides*, sp. n. (♂)

I scuti dorsalis in medio secta, tuberculis duobus parvis, remotis, inducta. Area II tuberculis binis, parvis, quam tuberculis areae anticae proximioribus. Area III tuberculis duobus, quam tuberculis arearum I et II vix majoribus. Areae I-III, regione tuberculorum excepta, plus minusve regulariter granulatae. Area IV tuberculo parvulissimo in medio ordinis granulorum. Limbus lateralis seriatis granulatus, granulis submarginalibus posterioribus reliquis

majoribus. Segmenta abdominalia dorsalia libera I, II ac III tuberculo dentiformi parvulissimo in medio ordinis granulorum. Operculum anale ordinibus transversis trinis granulorum. Coxae I ordinibus tribus granulorum, II ordinibus quator, III ordinatim granulatae. Area spiraculorum laxe granulata. Segmenta abdominalia ventralia libera ordine granulorum minutissimorum. Palpi maxillares subtus: trochanter granulis spiniferis duobus, interno externo paulo majore; femur ordine granulorum obsoletorum ac spina apicali interna fragilissima; tibia spinis 4-4; tarsus spinis 3-3. Pedes IV: coxae fortiter prominenter granulatae, apophyse apicali externa crassa, recta, retrorsum obliqua, breviter bispinosa, ramo superiore acuto recurvo, inferiore obtuso, armatae; trochanteres extus dente singulo triangulari, intus ordine dentium crescentium; femora recta, breviter seriatim dentata, superne ad basin processu elevato, incudi formi, armata; patellae granulosae; tibiae granulosae et breviter dentatae.

Castaneo-dilutus, granulis cephalothoracis arearumque scuti dorsalis in maculis nigris partim confluentibus positis. Apophysis coxarum IV castaneo-nigra.

PÁTRIA: S. Paulo (Serra da Bocaina).

COL.: ?, IV-1924.

TIPO: Um macho, no Departamento de Zoologia.

PARÁTIPOS: Dois machos na coleção do autor.

Vistos por cima, os dois pequeninos espinhos do cômodo ocular parecem dois pequenos tubérculos, razão pela qual a presente espécie poderia ser incluída no gênero *Gonyperna* Rwr. Daí o nome específico *G. gonypernoidea*. Num dos parátipos o tubérculo mediano da área IV do escudo dorsal é indistinto e no outro o tubérculo do tergito I. Apenas o tipo tem todos os tubérculos do gênero presentes.

Gonyleptes perlatus Piza
(Fig. 7)

Gonyleptes perlatus PIZA, 1938, Bol. Biol. (Nova série), Vol. III, N. 3-4, p. 135.

ALÓTIPO ♀ — 14 mm.

FEMORA: 4,2 — 9 — 7,2 — 9 mm.

TIBIAE: 3,1 — 7,2 — 5 — 6 mm.

ARTICULI TARSALES: 6 — 10 — 7 — 8.

Margo anterior cephalothoracis tuberculis duobus in medio, granulis nonnullis utrinque armatus. Tuber oculorum spinis crassis parallelis duabus instructum. Cephalothorax parcissime minutissime granulatus. Area I lateraliter dense granulata, tuberculis duobus parvis in medio praedita. Area II utrinque minute granulata, postice tuberculis parvis duobus in medio obiecta. Area III lateraliter modice granulata, tuberculis conicis duobus in medio munita. Area IV et segmenta abdominalia dorsalia libera I-III ordine tuberculorum parvulorum. Operculum anale minute granulatum. Limbus lateralis tuberculo prominenti in medio ordinis marginalis granulorum, nec-

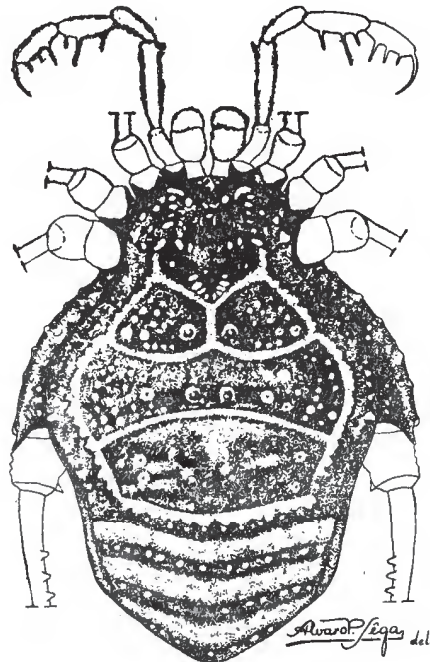


Fig. 7 — *Gonyleptes perlatus* Piza (alótipo ♀)

non granulis raris non ordinatis praeditus. Area spiraculorum minutissime rarissimeque granulata. Segmenta abdominalia ventralia libera ordine granulorum minutissimorum. Coxae I-III granulis minutis plus minusve seriatim ordinatis. Palpi maxillares subtus: trochanter granulis spiniferis 2; femur ordine granulorum minutissimorum, granulo basilari sat majore; patella inermis; tibia spinis 4-4; tarsi spinis 3-3. Pedes IV: coxae extus granulatae, apophyse apicali externa brevi, acute dentiformi; trochanteres longiores quam latiores, intus ordine granulorum; femora granulata, intus breviter dentata; tibiae granulatae, extremitatem versus modicissime incrassatae. Pedes graciles, femoribus I et II rectis, III et IV vix arcuatis.

Castaneo-pallida, tuberculis ac granulis majoribus marginis anterioris cephalothoracis, arearum limbique marginalis scuti, seg-

mentorum abdominalium dorsalium liberorum, albis. Tubercula arearum scuti areolata.

PÁTRIA: S. Paulo (Alto da Serra).

COL.: R. SPITZ, IX-1927.

ALÓTIPO: Uma fêmea, na coleção do autor.

Possuo mais uma fêmea desta espécie, capturada em Praia Grande, S. Paulo, por F. LANE (II-1940), de côr castanho-negra, com os tubérculos da área III do escudo mal formados e com 11 artículos nos tarsos II.

II — B O U R G U Y I N A E

Despirus ustus Melo-Leitão

Despirus ustus MELO-LEITÃO, 1937 Mem. Inst. But. XI, p. 287.

Esta espécie foi descrita com base num macho proveniente de Mogí-das-Cruzes. Havendo examinado cinco machos e cinco fêmeas da mesma procedência e mais duas fêmeas da Capital, dou a seguir uma descrição mais completa da espécie.

♂ — 5-5,5 mm.

FEMORA: 3,8/4,5 — 9,5/12,5 — 7/8,5 — 12/16 mm.

TIBIAE: 3/3,4 — 8,6/10 — 4,5/5 — 8/11 mm.

♀ — 6-6,5 mm.

FEMORA: 3/3,4 — 6,5/8 — 5/5,8 — 7,5/8,1 mm.

TIBIAE: 2/2,8 — 5,3/6 — 3/3,5 — 4,5/5,5 mm.

ARTICULI TARSALES: 6 — 12/15 — 7 — 7.

♂ — Margo anterior cephalothoracis granulatus. Tuber oculorum transversum, elevatum, granulatum, spinis duabus, validis, subparallelis, in medio armatum. Cephalothorax laxe granulatus. Area I scuti dorsalis in medio a zona lata, diluta, in partes duas divisa, intus plus minusve granulatis, extus laevibus seu rare granulatis. saepe granulo reliquis paullo majoribus obtectis. Area II in medio plus minusve granulata, lateraliter antice plerumque laevis. Area III granulata, spinis duabus obtusis armata. Area IV in medio divisa, irregulariter granulata seu ordine granulorum in medio praedita. Area V ordine granulorum. Limbus lateralis irregulariter granulatus. Segmenta abdominalia dorsalia libera ordine granulorum. Operculum anale granulatum. Area spiraculorum minutissime granulata. Segmenta abdominalia ventralia libera ordine granulorum

minutissimorum. Coxae I, II ac III seriatim granulatae, granulis mediis coxarum I reliquis sat majoribus. Femora omnia recta. Palpi maxillares subtus: trochanter granulis duobus, interno externo sat majore; femur granulo basilari magno, spinis mediis duabus minutissimis ac spina apicali interna armatum; tibia spinis 4-4; tarsus spinis 4 externis, 3 internis. Pedes IV: coxae dense granulatae, apophyse apicali externa parva, acuta, recurva, retrorsum extrorsumque directa, ad basin dente obtuso armata, apophyse interna externae simili sed robustiore et magis arcuata, instructae; trochanteres longiores quam latiores, intus prope basin apophyse dentiformi antrorsum recurva, extus dente procurvo armati; femora. patellae tibiaeque granulata, ad extremitatem vix incrassata.

Castaneus, partim nigricans, granulis in punctis dilutis positis, parte apicali coxarum IV (apophyses inclusae) nigris, palpis luteis nigro reticulatis, parte ventrali corporis uniformiter castaneo lutea.

♀ — Differt coxis IV apophyse apicali externa parva, acutè dentiformi, tantum armatis, trochanteribus intus dentibus 2-3 parvulis instructis.

PÁTRIA: Mogí das Cruzes, E. de S. Paulo.

COL.: J. L. LIMA, III-1942.

PLESIÓTIPOS: 3 machos no Departamento de Zoologia e 2 machos na coleção do autor.

ALÓTIPOS: 3 fêmeas no Departamento de Zoologia e 2 fêmeas na coleção do autor.

Despirus piracicabensis Piza, 1938

Despirus piracicabensis PIZA, 1938, Fol. Clin. et Biol., pág. 121.

Ao ser descrita a presente espécie a revista que publicou a espécie anterior não havia ainda sido distribuída, razão pela qual nenhuma referência foi feita sobre a grande semelhança de ambas. Disso resulta, que da simples leitura das descrições originais, não se consegue distinguir as espécies. Entretanto, um estudo comparativo, permite separar *Despirus piracicabensis* Piza de *Despirus ustus* Melo-Leitão.

Assim, em *D. piracicabensis* as áreas do escudo são mais fortemente granuladas que em *D. ustus* e as granulações são mais uniformemente dispersas. Em *D. ustus* as granulações dessas áreas tendem a se concentrar na parte mediana das mesmas, ficando as partes laterais geralmente com raros grã-

nulos. Nesta última espécie a área I do escudo é nitidamente dividida em duas partes por uma larga zona mediana bem mais clara, o que não se dá com *D. piracicabensis*. Em *D. ustus* a face ventral do corpo (coxas e área estigmática) é despigmentada e quase lisa, ao passo que em *D. piracicabensis* mostra-se fortemente pigmentada e pontuada.

III — P A C H Y L I N A E

Discoecyrtus textor, sp. n.
(Fig. 8)

♂ — 5 mm.

FEMORA: 2,3 — 4,2 — 3,4 — 4 mm.

TIBIAE: 2 — 3,2 — 2,2 — 3 mm.

♀ — 5,5 mm.

FEMORA: 2 — 4 — 3,1 — 4 mm.

TIBIAE: 1,5 — 3 — 2 — 2,8 mm.

ARTICULI TARSALIS: 6 — 10/11 — 7 — 8.

♂ — Margo anterior cephalothoracis in medio vix elevatus, utrinque granulis obsoletis 3 armatus. Cephalothorax convexus, ab area I sulco profundo sectus, granulis parvis obtectus. Tuber oculorum sat elevatum, minute granulatum, spinis 2 validis, conicis, acuminatis, divergentibus, armatum, postice a sulco profundo limitatum. Scutum dorsale minute sparsim granulatum. Area III elevationibus mammatis granulatis 2, a spina magna terminatis, in medio praedita. Areae I et IV in medio longitudinaliter divisae. Area V et segmenta abdominalia dorsalia libera ordine granulorum. Limbus lateralis minutissime granulatus necnon granulis majoribus nonnullis extus in medio instructus. Operculum anale dorsale granulatum, ventrale ordinibus binis granulorum parvulorum a sulco transverso lato separatis. Segmenta abdominalia ventralia libera ordine granulorum minorum. Coxae I ordine granulorum prominentiorum in medio, II et III plus minusve seriatim, IV disperse minutissime granulatae. Palpi maxillares subtus: trochanter spina apicali interna forti et granulo spinifero externo minutissimo; femur tuberculo basilari et spina apicali interna valida; tibia spinis 4-4; tarsus spinis 3-3, unco longo. Pedes robusti brevesque, femoribus II et IV rectis, I et III vix sinuosis. Femora, patellae et tibiae pedum III crassissima. protarsi tenuissimi. Pedes IV: Coxae extus prominenter granulosae. apophyse apicali externa longa, sinuosa, textoris acui simili, interna

brevi lata, intus ad basin dente singulo, armatae; trochanteres extus prope basin dente valido, prope extremitatem processu humili transverso, intus in medio dente forti, ad apicem altero parvo, subtus granulati; femora et tibiae ordinatim dentata; patellae crassae, globulosae, dentatae; protarsi superne acute dentati.

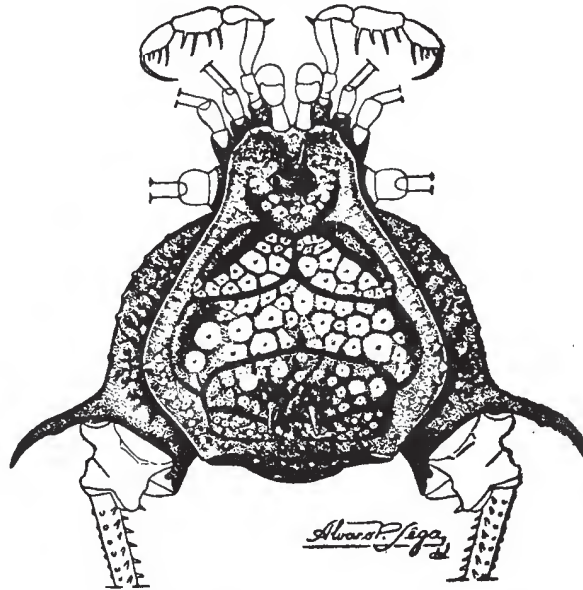


Fig. 8 — *Discoyrtus textor*, sp. n. (♂)

Lutescens, superne et inferne nigro-reticulatus, basi spinarum areae III et sulcis scuti dorsalis nigrus.

♀ — Differt spinis areae III valde crassioribus, granulis areae V et segmentorum abdominalium dorsalium liberorum prominentioribus, femoribus, patellis tibiisque pedum III normalibus, coxis IV spina apicali interna parva tantum armatis, trochanteribus intus dentibus duobus, apicali majore, protarsis haud dentatis.

PÁTRIA: Serra da Bocaina, E. de S. Paulo.

COL.: LUEDERWALDT et SPITZ.

TIPOS: Um macho e uma fêmea, no Departamento de Zoologia.

Cercopachylus fragilis, sp. n.

(Fig. 9)

♀ — 5 mm.

FEMORA: 2 — 3 — 2,5 — 3,1 mm.

TIBIAE: 1,4 — 2,1 — 1,6 — 2,1 mm.

ARTICULI TARSALES: 5 — 8 — 6 — 6.

Margo anterior cephalothoracis in medio vix elevatus, inermis. Cephalotorax laevis. Tuber oculorum humile, ample rotundatum,

processu conico parvulo in medio armatum. Scutum dorsale laeve a sulcis latissimis in areas 5 divisum. Area I a sulco longitudinale sat lato secta, postice in medio granulis parvulissimis binis praedita. Area II ordine transversali granulorum minutissimorum in medio et granulis parvulissimis 2 antice oblecta. Area III praeter granula plus minusve ut in area precedenti disposita, spinis binis fragilis, acuminatis, retrorsum directis, armata. Areae IV et V obsoletissime granulatae. Limbus lateralis ordinibus binis granulorum. Segmenta

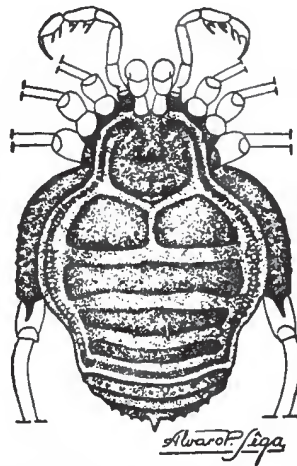


Fig. 9 — *Cercopachylus fragilis*, sp. n. (♀)

abdominalia dorsalia libera I et II ordine granulorum. Segmentum III ordine granulorum prominentiorum et spina conica in medio armatum. Operculum anale dorsale granulatum. Pars ventralis corporis punctis piliferis. Segmenta abdominalia ventralia ordine punctorum piliferorum. Coxae granulis minutis seriatis. Palpi maxillares subtus: trochanter granulis obsoletis 2; femur et patella inermia; tibia spinis 5 externis, 3 internis; tarsus spinis 3 externis, 2 internis. Femora I et II vix, III et IV distincte sinuosa. Pedes IV: Coxae fortiter granulatae, spina apicali externa parva, acuta, armatae; trochanteres intus dentati, dente apicali reliquis majore; femora arcuata, extus ordine dentium apicem versus sensim majorum; patellae robustae, granulatae et dentatae; tibiae granulatae et dentatae.

Castanea. Cephalothorax, margines arearum scuti dorsalis, fascia longitudinalis in medio limbi lateralis, apex coxarum IV et segmenta abdominalia dorsalia libera dentiora.

PÁTRIA: S. Paulo.

COL.: Dr. B. M. SOARES, VII, 941.

TIPO: Uma fêmea, no Departamento de Zoologia.

PARÁTIPLO: Uma fêmea, no Laboratório do autor.

DISCOCYRTULUSOMA, gen. nov.

Tuber oculorum spinis binis. Scutum dorsale areis 5, area I in medio secta. Area III spinis vel tuberculis elevatis binis, area V tuberculis binis. Areae I, II ac IV inermes. Segmenta abdominalia dorsalia libera I-III tuberculis binis. Operculum anale inerme. Femora palporum spina apicali interna armata. Tarsi I articulis 6, II-IV plus quam 6.

Aproxima-se muito de *Discocyrtulus* Rwr., do qual se distingue por apresentar a área I do escudo e o opérculo anal desarmados.

Tipo, a espécie seguinte.

Discocyrtulusoma soaresi, sp. n. (Fig. 10)

♂ — 6,5 mm.

FEMORA: 3 — 5 — 4 — 5,5 mm.

TIBIAE: 2,5 — 4 — 3,2 — 4 mm.

♀ — 7,5 mm.

FEMORA: 3 — 4,5 — 4 — 5 mm.

TIBIAE: 2,2 — 3,8 — 3 — 3,5 mm.

ARTICULI TARSALES: 6 — 11 — 7 — 7.

♂ — Margo anterior cephalothoracis granulis minutissimis utrinque. Tuber oculiferum elevatum, posticè granulatum, spinis duabus subparallelis armatum. Cephalothorax granulatus. Areae omnes scuti dorsalis plus minusve seriatim granulatae. Area III tuberculis duobus elevatis, rotundatis seu conicis, obtusis, retrorsum directis, armata. Area V et segmenta abdominalia dorsalia libera I-III tuberculis duobus inter altera minora seriatim ordinata positis, armata. Limbus lateralis granulis seriatim, quorum posteriora ordinis externi multo majora. Operculum anale granulatum. Coxae seriatim granulatae. Area spiraculorum transversaliter late excavata. Segmenta abdominalia ventralia libera ordine granulorum minutissimorum. Operculum anale ventrale ordinatim granulatum. Palpi maxillares subtus: trochanter intus granulo spinifero forti; femur granulis spiniferis 3, quorum basale fortissimum, necnon spina apicali externa robusta armatum; patella inermis; tibia spinis 4-4; tarsus spinis 4 externis, 3 internis; uncus longitudine tarsi. Femora I ac II recta, III ac IV vix arcuata. Pedes IV: coxae extus dense prominenter acute granulatae, apophyse apicali externa sinuosa, retrorsum directae, inferne in medio tuberculo transverso magno, apophyse interna lata,

apice bidentata, dente interno externo sat majore; trochanteres longiores quam latiores, extus ad basin processu conico forti, intus in medio dente validissimo, altero minore ad extremitatem; femora superne ordinibus duobus dentium conicorum, inferne intus ordine dentium fortissimorum curvorumque; patellae et tibiae spinulosae.

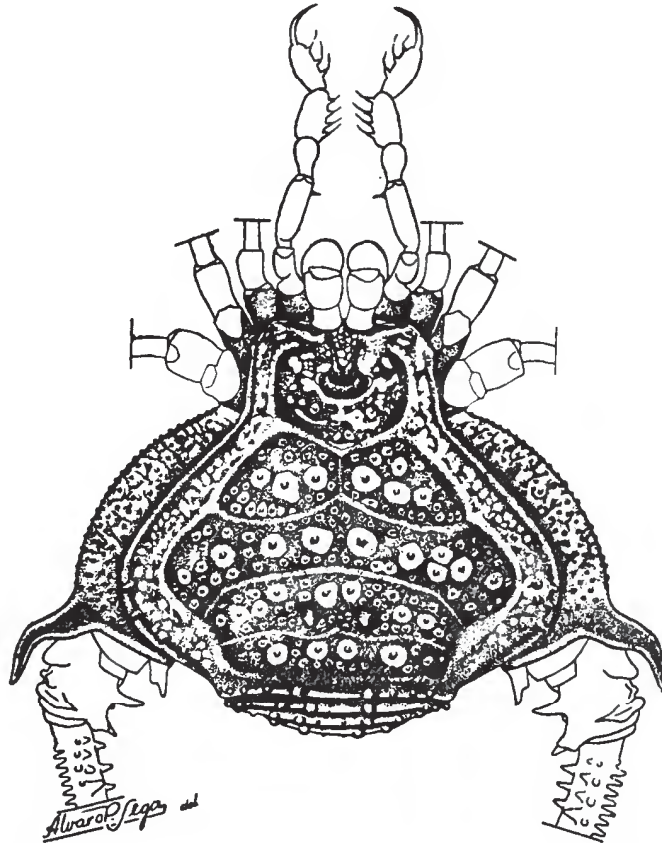


Fig. 10 — *Discocyrtulusoma soaresi*, gên. n. sp. n. (♂)

Castaneo-nigricans, granulis arearum scuti dorsalis omnibus in medio areolarum lutearum positis.

♀ — Differt spinis tuberculi oculorum fortioribus; cephalothorace granulis duobus reliquis majoribus post tuberculum oculorum; areis scuti dorsalis omnibus dentior granulatis; area III spinis duobus crassis, conicis, retrorsum directis; tuberculis areae III et segmentorum abdominalium ventralium I-III dentiformibus; granulis externis limbi lateralis majoribus; coxis IV apophyse apicali externa recta, acuminata, interna acuta, brevi; trochanteribus extus granulatis, intus spinulosis; femoribus spinulosis.

PÁTRIA: S. Paulo (Butantã e Serra da Cantareira).

TIPOS: Um macho e uma fêmea no Departamento de Zoologia.

PARÁTIPO: Um macho na coleção do autor.

O nome da presente espécie é dado em homenagem ao meu ex-assistente e particular amigo B. M. SOARES, do Departamento de Zoologia da Secretaria da Agricultura.

IV — COELOPYGINAE

Metarthrodes pardalis sp. n.

(Fig. 11)

♂ — 7 mm.

LATITUDO MÁXIMA: 8,3 mm.

FEMORA: 6,8 — 15 — 11,8 — 16 mm.

TIBIAE: 4 — 11,2 — 6 — 9 mm.

ARTICULI TARSALIS: 7/8 — 14/17 — 14/17 — 15/20.

Margo anterior cephalothoracis eminentia mediana acute bidentata necnon dentibus binis vel trinis utrinque armatus. Tuberculo oculiferum latum, in medio fortiter depressum, bituberculatum, post oculos granulis duobus interdum instructum. Cephalothorax granulatus, lateraliter granulis majoribus 2-3 obtectus. Scutum dorsale granulatum. Areae I et II tuberculis duobus parvis, area III spinis duabus erectis, apice rotundatis, in medio armatae. Limbus lateralis haud discretus, prominenter granulatus. Area IV haud granulata vel granulis duobus in medio. Segmenta abdominalia dorsalia libera ordine granulorum. Operculum anale haud granulatum. Pars ventralis corporis omnino granulata. Operculum genitale granulatum. Segmenta ventralia libera ordine granulorum. Coxae seriatim granulatae, I et II granulis prominentioribus. Palpi maxillares subtus: trochanter granulis spiniferis 2, externo minutissimo; femur granulo basilari et serie spinarum parvulissimarum, spina apicali interna destitutum; patella inermis; tibia spinis 4 externis, 3 internis; tarsus spinis 2-2. Femora omnia recta. Pedes IV: Coxae fortiter granulose, apophyse apicali externa laxa spirali, apice acuminata, armatae; trochanteres granulati, extus tuberculo mediano forti, intus dente apicali recurvo; femora prope basin modice incrassata, superne ad quartam partem basalem ordine dentium conicorum utroque latere decrescentium. intus dentibus tribus a ordine spinarum magnarum antrorsum recurvarum versus extremitatem decrescentium separatis, inferne ad basin extus ordine dentium, intus a basi ad apicem ordine spinarum, necnon ad basin intus spina singula armata; patellae et tibiae dentatae.

Castaneo-badius. Cephalothorax nigro-marmoratus, postice albicans. Tubercula omnia et granula in maculis nigris partim confluentibus implantata. Granula cephalothoracis lateralia, limbi lateralis et marginis anterioris cephalothoracis alba. Tubercula tuberi

oculorum saepe alba. Areae I, II et III scuti dorsalis maculis 2 albis. magnis, intus tangentibus, in medio ornatae. Maculae areae III partem anteriorem ipsae tantum occupantes. Operculum anale maculis albis 2 amplissimis, nigro-orlatis, ornatum. Apex spinarum areae III rufescens. Apophyses coxarum IV omnino fere nigrae. Spiracula in medio nigra. Operculum genitale nigrum.

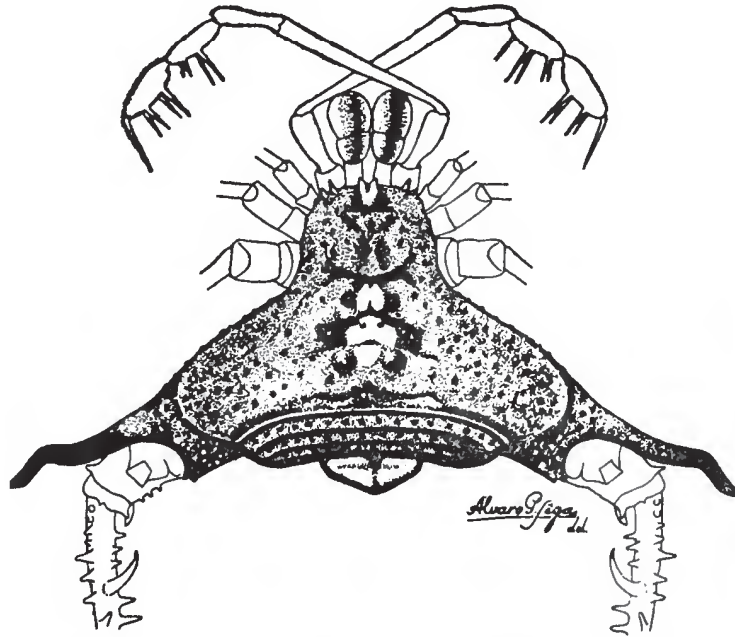


Fig. 11 — *Metarthrodes pardalis*, sp. n. (♂)

♀ — Mari similis sed minor. Area III lateraliter et postice quoque albicans. Segmenta abdominalia dorsalia I et II macula alba, parva, in medio ornata. Apophysis apicalis externa coxarum IV recta. Spinae femorum IV minores et haud procurvae.

PÁTRIA: Juquiá, Fazenda Poço Grande, E. de S. Paulo.

COL.: F. LANE, IV, 1941.

TIPOS: Dois machos e uma fêmea no Departamento de Zoologia e um macho na coleção do autor.

