

PAPÉIS AVULSOS

DO

DEPARTAMENTO DE ZOOLOGIA

SECRETARIA DA AGRICULTURA — S. PAULO - BRASIL

HESPERIIDAE (LEP.) CAPTURADOS EM PORTO CABRAL DURANTE UMA EXCURSÃO À MARGEM PAULISTA DO RIO PARANÁ (*)

POR

KENNETH J. HAYWARD

No mês de outubro e princípios de novembro de 1941, o Sr. LAURO TRAVASSOS FILHO realizou uma excursão à localidade de Porto Cabral, na margem paulista do rio Paraná, no limite entre os Estados de São Paulo e Mato Grosso, tendo como um dos objetivos a coleta de material entomológico (Veja-se: L. TRAVASSOS FILHO — Excursão científica a Porto Cabral, margem paulista do rio Paraná, Arquivos de Zoologia do Estado de São Paulo, vol. IV (1), pp. 1-32).

Os hesperiídeos me foram enviados para estudo, e como é interessante assinalar a dispersão destes lepidópteros, elaborei a presente nota.

Desejo agradecer ao meu amigo Sr. LAURO TRAVASSOS FILHO, pela sua gentileza em confiar-me o material em questão.

RELAÇÃO DAS ESPÉCIES

PYRRHOPYGINAE Watson, 1893.

Pyrrhopyge menecrates Mabille

1878 — *Pyrrhopyge menecrates* MABILLE, *Soc. Ent. Belg.*, 21: 13 (Perú).

(*) Entregue para publicação em 3-1-1944.

- 1921 — *Pyrrhopyge menecrates* DRAUDT in Seitz, *Macrolep.*, 5: 837, est. 162 b.
 1931 — *Pyrrhopyge menecrates* BELL, *Journ. N. Y. Ent. Soc.* 39: 454, est. 38, fig. 36 (genitália do ♂).
 1938 — *Pyrrhopyge menecrates* HAYWARD, *An. Soc. Cient. Arg.*, 125: 375.

***Mysoria venezuelae* (Scudder)**

- 1872 — *Pyrrhopyge venezuelae* SCUDDER, *Rept. Peabody Acad. Sci.* (1871), p. 67 (Venezuela).
 1893 — *Mysoria venezuelae* GODMAN & SALVIN, *Biol. Centr. Amer. Rhop.* 2, p. 254, est. 73, fig. 17 (genitália do ♂).
 1908 — *Amenis ambigua* MABILLE et BOULLET, *Ann. des Sci. Nat.*, Paris, 9e ser., p. 183. (patria ?).
 1921 — *Mysoria venezuelae* DRAUDT in Seitz, *Macrolep.*, 5: 841, est. 162 h.
 1932 — *Mysoria venezuelae* HAYWARD, *Rev. Soc. Ent. Arg.*, 5: 28, est. 2, fig. 5.
 1933 — *Mysoria pallens* f. *venezuelae* BELL, *Journ. N. Y. Ent. Soc.*, 41: 269.

E' possível que esta espécie nada mais seja que uma forma de *barcastus* Sepp, (*Surinam Vlind.*, 3, est. 138, 1855), da qual *verbena* Butler (*Ent. Mon. Mag.*, 5: 272, 1869), é sinônimo. Não há diferenças nas genitálias dos machos destas duas espécies. A espécie *pallens* Mabille (*Ann. Soc. Ent. Belg.*, 35, p. cix, 1891), é uma forma de *venezuelae*.

***Sarbia anteas* (Felder)**

- 1867 — *Pyrrhopyga anteas* FELDER, *Wien. Ent. Monat.*, 3, 404 (Brasil).
 1921 — *Sarbia anteas* DRAUDT in Seitz, *Macrolep.*, 5: 846, est. 164 f.
 1934 — *Sarbia anteas* BELL., *Journ. N. Y. Ent. Soc.*, 42: 396, est. 22, fig. 3 (genitália do ♂).
 1940 — *Sarbia anteas* HAYWARD, *An. Soc. Cient. Arg.*, 130: 70.

***Mimoniades versicolor* (Latreille)**

- 1822 — *Hesperia versicolor* LATREILLE, *Encycl. Méth.*, 9: 735 (Brasil).
 1825 — *Mimoniades mulcifer* HUEBNER, *Zutr. Exot. Schmett.*, p. 9, est., fgs. 413, 414 (Brasil).

- 1921 — *Mimoniades versicolor* DRAUDT in Seitz, *Macrolep.*, 5: 846, est. 163 e.
 1932 — *Mimoniades versicolor* HAYWARD, *Rev. Soc. Ent. Arg.*, 5: 33, est. 2, fig. 14.
 1934 — *Mimoniades versicolor* BELL, *Journ. N. Y. Ent. Soc.*, 42: 403, est. 22, fig. 8 (genitália do ♂).

PYRGINAE Lindsey, 1928

Phocides valgus (Mabille)

(Fig. 1)

- 1883 — *Erycides valgus* MABILLE, *Ann. Soc. Ent. Belg.*, 26, p. XXVii (C. R. Lii) (Cayenne).
 1921 — *Phocides valgus* DRAUDT in Seitz, *Macrolep.*, 5: 850, est. 161 a.
 1932 — *Phocides valgus* BELL, *Journ. N. Y. Ent. Soc.*, 58: 190, est. 14, fig. 19 e est. 15, fig. 20.

Desta espécie foram capturados muitos exemplares. TRAVASSOS FILHO referiu-nos por carta, e também comenta em seu trabalho (*Arq. Zool. Est. S. Paulo*, IV: 25-26) o curioso fato de ter esta espécie se apresentado durante poucos dias, em número extraordinário, cobrindo metros quadrados de chão, para depois voltar à freqüência anterior, isto é, relativamente rara.

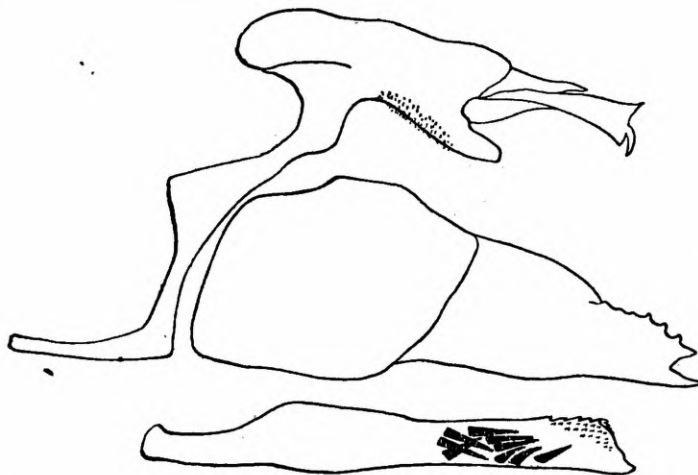


Fig. 1 - *Phocides valgus* (Mabille). Genitália do ♂.

Dou aqui desenho da genitália do macho. A semelhança desta com a da espécie *Phocides thermus* de MABILLE (*Ann. Soc. Ent. Belg.*, 26, p. XXXVii, (C. R. li, 1883)), e disposição muito parecida

das manchas das duas espécies, faz suspeitar de que se trata de duas raças ou subespécies de uma só espécie.

Bungalotis midas (Cramer)

1775 — *Papilio midas* CRAMER, *Pap. Exot.*, est. 63, fig. G. (♂).

A sinonímia desta espécie é sumamente confusa. Investigações recentes demonstraram haver pelo menos quatro espécies reunidas sob o nome *midas*, e até que seja resolvida a questão, me contento em referir unicamente à descrição original.

Foram capturados um ♂ e uma ♀ desta rara espécie. Os palpos do ♂ são brancos.

Pellicia polycctor (Prittwitz)

1868 — *Pirgus* (!) *polycctor* PRITTWITZ, *Stett. Ent. Zeit.*, 29: 186, est. (3), figs. 3 a-b (*polyctor ex errore*).

1870 — *Helias ithrana* BUTLER, *Trans. Ent. Soc. Ldn.*, p. 519.

1884 — *Euphriades polycctor* PLOETZ, *Jahrb. Nass. Ver. Nat.*, 37: 4.

1922 — *Pellicia polycctor* DRAUDT in *Seitz, Macrolep.*, 5: 892, est. 174 d.

1933 — *Pellicia polycctor* HAYWARD, *Rev. Soc. Ent. Arg.*, 5: 231, est. 19, fig. 10, (genitália do ♂) e est. 24, fig. 11.

Mylon melander (Stoll)

1870 — *Papilio melander* STOLL, *Pap. Exot.*, 3: 141, est. 270, fig. H.

1922 — *Eudamidas melander* DRAUDT in *Seitz, Macrolep.*, 5: 897, est. 175 c.

1933 — *Eudamidas melander* HAYWARD, *Rev. Soc. Ent. Arg.*, 5: 235, est. 20, fig. 2 (genitália do ♂), est. 23, figs. 2-3.

Foi capturado um ♂. A côr de fundo é um tanto mais escura que o habitual.

Ebrietas osyris (Staudinger)

1876 — *Achlyodes osyris* STAUDINGER, *Verh. zool-bot. Ges. Wien*, 25: 114.

1923 — *Ebrietas osyris* DRAUDT in *Seitz, Macrolep.*, 5: 907, est. 177 a.

- 1933 — *Ebrietas osyris* HAYWARD, *Rev. Soc. Ent. Arg.*, 5: 251.
 1939 — *Ebrietas osyris* HAYWARD, *Physis*, 17: 287, fig. 1 (genitália do ♂).

Achlyodes busirus (Cramer)

- 1779 — *Papilio busirus* CRAMER, *Pap. Exot.*, 3: 119, est. 261, figs. A, B, C.
 1787 — *Papilio sebalus* FABRICIUS, *Mant. Ins.*, 2: 89.
 1820 — *Achlyodes bucolus* HUEBNER, *Verz. bek. Schmett.*, p. 108.
 1829 — *Hesperia busiris* MÉNÉTRIÉS, (*nec* Huebner), *Nouv. Mem. Soc. Nat. Moscou*, 1: 139).
 1909 — *Achlyodes heros* EHRMANN, *Can. Entom.*, 41: 87.
 1922 — *Sebaldia busirus* DRAUDT in *Seitz, Macrolep.*, 5: 903, est. 176 e.
 1933 — *Sebaldia busirus* HAYWARD, *Rev. Soc. Ent. Arg.*, 5: 239, est. 20, fig. 8 (genitália do ♂), est. 25, figs. 9-10.

Achlyodes thraso (Huebner)

- 1807-16 — *Urbanus vetus thraso* HUEBNER, *Samml. Exot. Schmett.*, 1, est. 151, figs. 1, 2, 3, 4.
 1871 — *Hesperia tamenund* EDWARDS, *Trans. Amer. Ent. Soc.*, 3: 215.
 1877 — *Pamphila tamemund* KIRBY, *Syn. Cat. Diurn. Lep.*, Suppl., p. 828.
 1922 — *Eantis thraso* DRAUDT in *Seitz, Macrolep.*, 5: 902, est. 176 b.
 1933 — *Eantis thraso* HAYWARD, *Rev. Soc. Ent. Arg.*, 5: 238, est. 20, fig. 7, (genitália do ♂), est. 25, fig. 8.

HESPERIINAE Barnes & Benjamin, 1926.

Thracides longirostris (Sepp)

- 1848 — *Papilio longirostris* SEPP, *Surinam Vlind.*, 1: 27 e fig.
 1924 — *Thracides logirostris* DRAUDT in *Seitz, Macrolep.*, 5: 994, est. 191 f.
 1939 — *Thracides longirostris* HAYWARD, *Physis*, 17: 299.

Perichares phocion (Fabricius)

- 1775 — *Papilio coridon* FABRICIUS, *Syst. Ent.*, p. 533 (*nom. praeoc.*).
 1793 — *Hesperia phocion* FABRICIUS, *Ent. Syst.*, 3: 235.

- 1856 — *Eudamus trinidad* LUCAS in *Sagra, Hist. Cuba*, p. 626.
1863 — *Eudamus trinitas* HERRICH-SCHAEFFER, *Corr.-blatt. Regensb.*, 17: 139.
1867 — *Hesperia adela* HEWITSON, *Exot. Butt.*, 14 (texto), est. *Hesperidae*, figs. 1, 2, 3.
1868 — *Goniloba dolores* REAKIRT, *Proc. Nat. Acad. Sci., Philad.*, p. 81.
1881 — *Eudamus trinidad* GUNDLACH, *Papilio*, 1: 114.
1901 — *Perichares corydon* GODMAN, *Biol. Centr. Amer.*, Rhop. 2, p. 631, est. 106, figs. 14 e 15 (genitália do ♂).
1924 — *Perichares corydon* DRAUDT in *Seitz, Macrolep.*, 5: 995, est. 192 a.
1924 — *Perichares trinidad* DRAUDT, *loc. cit.*
1934 — *Perichares corydon* HAYWARD, *Rev. Soc. Ent. Arg.*, 6: 177, est. 19, fig. 5 (genitália do ♂).

***Pyrrhopygopsis socrates* (Ménétriés)**

- 1855 — *Pyrrhopyga socrates* MÉNÉTRIÉS, *Cat. Mus. Pet.*, p. 60, est. 4, fig. 8.
1924 — *Pyrrhopygopsis socrates* DRAUDT in *Seitz, Macrolep.*, 5: 996, est. 165 b, c.
1934 — *Pyrrhopygopsis socrates* HAYWARD, *Rev. Soc. Ent. Arg.*, 6: 180, est. 13, fig. 2 e est. 19, fig. 4 (genitália do ♂).