

GÊNERO *CROTCHIA* FOWLER (COL., LANGURIIDAE). III.  
ESPÉCIES COM ÉLITROS DE LADOS PARALELOS

UBIRAJARA R. MARTINS

CLEIDE COSTA<sup>1</sup>

ABSTRACT

This paper deals with the species of *Crotchia* which have parallel-sided elytra: *C. parallela* Fowler, 1886 and *C. spegazzinii* (Bruch, 1919), n. comb. *Crotchia veraepacis* Gorham, 1887, is considered a new synonym of *C. parallela*. A note is made of geographical differentiation in the latter species. Mentum and male genitalia are figured. The genus *Deeratus* Bruce, 1952, type *Hapalips spegazzinii* Bruch, 1919, originally placed in the Erotylidae, is considered a synonym of *Crotchia*.

As espécies incluídas neste agrupamento são as que possuem élitros com lados paralelos, ou seja, cujos élitros não apresentam abaulamento externo. São conhecidas apenas duas espécies: *Crotchia parallela* Fowler e *C. spegazzinii* (Bruch), n. comb.

As duas formas se separam:

- Colorido geral acastanhado ou castanho-avermelhado; protórax com lados paralelos, não divergentes para a parte anterior; lobo médio do aparelho genital masculino (figs. 6-9) arredondado no ápice; lobos laterais (figs. 11-14) relativamente mais curtos; México ao sul do Brasil (São Paulo) ..... *parallela*
- Colorido geral vermelho-alaranjado; protórax com lados divergentes para a parte anterior; lobo médio do aparelho genital masculino (fig. 5) acuminado no ápice; lobos laterais (fig. 10) relativamente mais alongados; Brasil (Rio Grande do Sul) e Argentina ..... *spegazzinii*

As abreviaturas empregadas no material examinado correspondem às seguintes coleções: DZSP, Departamento de Zoologia da Secretaria da Agricultura; MF, Museum G. Frey, Tutzing bei München; UI, University of Illinois, USA.

Departamento de Zoologia, Secretaria da Agricultura, São Paulo.

1. Bolsista da Fundação de Amparo à Pesquisa do Estado de São Paulo.

***Crotchia spegazzinii* (Bruch, 1919), n. comb.**

(Figs. 4, 5 e 10)

*Hapalips spegazzinii* Bruch, 1919: 522, fig.; Schenkling, 1923: 8 (Cat.); Blackwelder, 1945: 427 (Cat.).*Deerratus spegazzinii*; Bruce, 1952: 468.

Bruce (1952) ao rever as espécies do gênero *Hapalips* (Cryptophagidae) considerou o então "*Hapalips*" *spegazzinii* como pertencente à família Erotylidae estabeleceu para a espécie um gênero novo, denominado *Deerratus*. Não há dúvida que *spegazzinii* pertence ao gênero *Crotchia*, redescrito em contribuição anterior (Martins, 1965: 291). *Deerratus* Bruce, 1952, cuja espécie tipo é *spegazzinii*, passa portanto à sinonímia de *Crotchia* Fowler, 1886, n. syn.

*Crotchia spegazzinii* está bem ilustrada em sua descrição original (Bruch, 1919: 523, fig.) e também suficientemente descrita. Acrescentamos figuras de mento (fig. 4), aparelho genital masculino (fig. 5) e lobo lateral (fig. 10).

O mento (fig. 4), como numa grande quantidade de outras espécies, apresenta-se ligeiramente bisinuoso na orla anterior e mais abundantemente piloso do que em *parallela* (figs. 1-3). O aparelho genital masculino (fig. 5) tem o lobo mediano acuminado na extremidade, caráter auxiliar para a separação de *parallela*.

O formato do protórax parece variar ligeiramente, entretanto, na maioria dos exemplares examinados apresenta lados divergentes para a parte anterior.

| Dimensões, em mm:            | ♂           | ♀           |
|------------------------------|-------------|-------------|
| Comprimento total            | 5,49 - 6,00 | 4,81 - 6,62 |
| Comprimento do protórax      | 1,06 - 1,12 | 0,87 - 1,25 |
| Comprimento do élitro        | 3,81 - 4,25 | 3,43 - 4,75 |
| Largura anterior do protórax | 1,12 - 1,12 | 0,93 - 1,25 |
| Largura do protórax na base  | 1,00 - 1,12 | 0,87 - 1,19 |
| Largura umeral               | 1,18 - 1,25 | 1,00 - 1,37 |

**Material examinado**

BRASIL. *Rio Grande do Sul*: Pôrto Alegre, 2 ♂, 2 ♀, XII.1963 (DZSP).

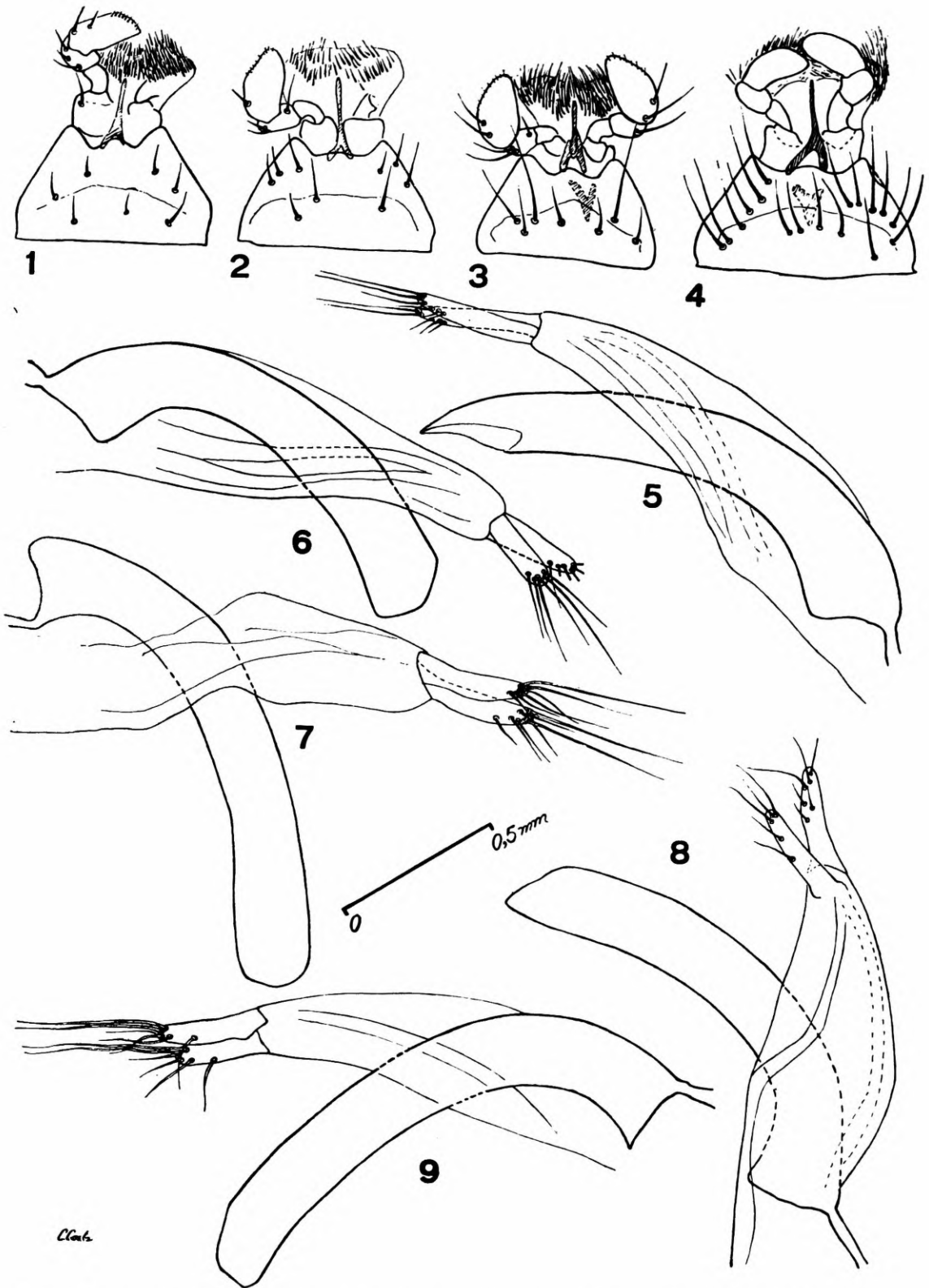
ARGENTINA. *Buenos Aires*: Isla Martin Garcia, Tandil, 2 ♀, VI.1937, M. J. Viana (DZSP); 1 ♀, I.1939, Monrós (DZSP).

***Crotchia parallela* Fowler, 1886**

(Figs. 1-3, 6-9, 11-14)

*Crotchia parallela* Fowler, 1886: 308; Schenkling, 1928: 34 (Cat.); Blackwelder, 1945: 427 (Cat.).*Crotchia veraepacis* Gorham, 1887: 32, n. syn.

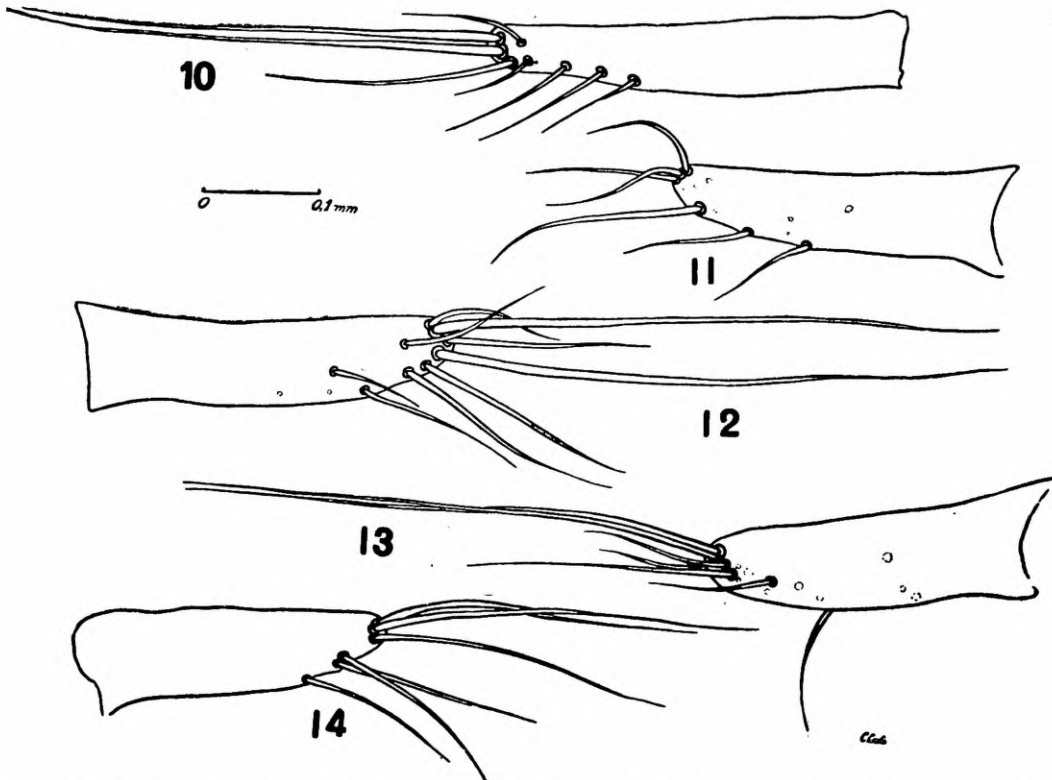
Uma espécie que apresenta acentuada variabilidade ao longo de sua extensa distribuição geográfica. É mesmo possível que o



*Crotchia parallelata* Fowler. Mento: 1, exemplar de São Paulo (Interlagos), SP; 2, exemplar de Ubatuba, SP; 3, exemplar de Guarenas (Curupáo, 450 m), Miranda, Venezuela. Genitália do ♂: 6, exemplar de Guarenas (Curupáo, 450 m), Miranda, Venezuela; 7, exemplar de São Paulo (Interlagos), SP; 8, exemplar de Ubatuba, SP; 9, exemplar de Acapulco, Guerrero, México. *Crotchia spegazzinii* (Bruch). 4, mento; 5, genitália do ♂.

material arrolado a seguir venha a constituir diversas espécies ou subespécies.

O mento (figs. 1-3) apresenta alguma variabilidade no aspecto da borda anterior. Exemplos de localidades relativamente próximas (figs. 1 e 2), respectivamente São Paulo, SP, e Ubatuba, SP, têm essa borda ligeiramente diferente. Um outro exemplar, (fig. 3) de localidade muito distante daquelas, Guarenas (Venezuela, Miranda), concorda bastante bem com um dos exemplares do sul do Brasil (fig. 1).



Lobos laterais da genitália do ♂ : *Crotchia parallela* Fowler: 11, exemplar de Ubatuba, SP; 12, exemplar de São Paulo (Interlagos), SP; 13, exemplar de Acapulco, Guerrero, México. 14, exemplar de Guarenas, (Curupá, 450 m), Miranda, Venezuela. *Crotchia spegazzinii* (Bruch): 10.

A mesma variabilidade é encontrada na forma da extremidade do lobo médio do aparelho genital masculino (figs. 6-9). O exemplar proveniente de Ubatuba (fig. 8) tem esse lobo mais acuminado do que os demais, respectivamente, da Venezuela (fig. 6), de São Paulo, SP (fig. 7) e do México (fig. 9). A variabilidade na pilosidade longa dos lobos laterais pode ser constatada nas figuras 11-14.

Enquanto não pudermos examinar grandes séries, que permitam estudar a variabilidade desses caracteres entre populações, limitamo-nos a chamar atenção para o problema.

Segundo Gorham (1887: 30), *Crotchia veraepacis* é extremamente próxima a *parallela*, e ele próprio chegou a duvidar da validade de *veraepacis*. Estabeleceu, como única distinção entre

as duas formas, a pontuação mais ou menos densa. Parece-nos correto, face à grande variabilidade de *paralela*, inclusive em pontuação, considerar os dois nomes como sinônimos.

| Dimensões, em mm:            | ♂           | ♀           |
|------------------------------|-------------|-------------|
| Comprimento total            | 4,37 - 6,93 | 3,62 - 8,12 |
| Comprimento do protórax      | 0,87 - 1,25 | 0,68 - 1,50 |
| Comprimento do élitro        | 3,43 - 5,06 | 2,56 - 6,00 |
| Largura anterior do protórax | 0,93 - 1,37 | 0,81 - 1,62 |
| Largura do protórax na base  | 0,93 - 1,43 | 0,81 - 1,62 |
| Largura umeral               | 1,06 - 1,56 | 0,87 - 1,81 |

#### Material examinado

MÉXICO. *Tamaulipas*: El Limon, (8,5 mi S), 1 ♀, 17. VI.1962, J. M. Campbell (UI). *Guerrero*: Acapulco, 1 ♂, X.1958, G. Frey (MF); 1 ♀, X.1959, G. Frey (DZSP).

COSTA RICA. San José, La Caja (8 Km W), 1 ♂, 1931, Schmidt (DZSP).

PANAMÁ. *Chiriqui*: Cerro Punto (8000 pés), 1 ♀, 18-24.VII.1961, J. M. Campbell (DZSP).

VENEZUELA. Caracas, 1 ♀, I.1954, G. u H. Frey (MF). *Miranda*: Guarenas, Curupao (450 m), 1 ♂, 11.III.1962, Bordon (DZSP).

BRASIL. *Pará*: Belém, 2 ♀, XII.1955, G. u B. Frey (MF, DZSP). *São Paulo*: Caraguatuba (Praia Palmeiras), 1 ♀ 31.V.1962, Exp. Dep. Zool. (DZSP); (Reserva Florestal, 40 m), 1 ♂, 24IV.1962, Martins, Reichardt & Silva (DZSP); 6 ♂, 3 ♀, 22.V.1962, Exp. Dep. Zool. (DZSP). Diadema, 1 ♂, 1 ♀, 25.II.1961, Reichardt & Werner (DZSP); 1 ♂, 4.III.1961, Werner (DZSP). São Bernardo do Campo (Vila Paulicéia), 1 ♂, 1 ♀, XII.1959, Werner (DZSP). São Paulo (Interlagos), 1 ♂, 4.III.1961, Reichardt & Werner (DZSP). Ubatuba, 2 ♀, 1 ♂, 2.VI.1955, F. Lane (DZSP).

#### REFERÊNCIAS

BLACKWELDER, R. E.

1945: Checklist of the Coleopterous insects of México, Central America, the West Indies and South America. *Bull. U. S. Nat. Mus.* 185: IV + 343-550 pp.

BRUCE, N.

1952: Revision der im Deutschen Entomologischen Institut befindlichen *Hapalips*-Arten. *Beitr. zur Ent.* 2(4-5):461-473.

BRUCH, C.

1919: Descripción de un nuevo criptofágido. *Physis* 4:522-523, fig.

FOWLER, W. W.

1886: New genera and species of Languriidae. *Trans. Ent. Soc. Lond.* 303-322, pl. 3.

GORHAM, H. S.

1887: *Biologia Centrali-Americana. Coleoptera* 7:1-32, 247-248, pl. 3.

MARTINS, U. R.

1965: Gênero *Crotchida* Fowler, 1886. *Papéis Avulsos Dep. Zool. São Paulo* 17:291-299, 13 figs.

SCHENKLING, S.

1923: *Junk's Coleopterorum Catalogus. Cryptophagidae. Paris* 76, 92 pp. Berlin.

1928: *Ibidem. Languriidae. Pars* 100, 40 pp. Berlin.