

# Papéis Avulsos de Zoologia

## NOTAS SÔBRE UMA COLEÇÃO DE BLATTARIA DO LITORAL DO ESTADO DE SÃO PAULO (DICTYOPTERA)

ISOLDA ROCHA E SILVA ALBUQUERQUE

### ABSTRACT

A collection of Blattaria from coastal islands in the northern part of the state of São Paulo, as well as from the adjacent continent, includes 22 species, of which *Ischnoptera inclusa*, sp. n. (type-locality, Ilha dos Búzios, state of São Paulo), is described as new, being closely related to *Ischnoptera saussurei* Helard. Many of the other species listed, are for the first time recorded for the state of São Paulo.

### INTRODUÇÃO

Recebemos para estudo uma coleção de Blattaria feita pelas equipes do Departamento de Zoologia, Secretaria da Agricultura, São Paulo durante a exploração faunística das ilhas do litoral norte do Estado de S. Paulo. Alistamos todo material, anotando os registros novos para o Estado, e descrevemos uma espécie que nos parece nova. O holótipo e alótipo exemplares únicos estão depositados na coleção de Insecta do Departamento de Zoologia, ficando retidas conosco algumas duplicatas.

Queremos deixar aqui o nosso agradecimento ao Dr. P. E. Vanzolini pela oportunidade que tivemos de estudar tão interessante material.

Blaberidae

Blaberinae

### *Hormetica scrobiculata* Burmeister

*Hormetica scrobiculata* Burmeister, 1838: 512; Brunner, 1865: 329;

Rehn, 1917: 342; 1920: 218; R.-S.-Albuquerque, 1964a: 4.

*Brachycola laevicollis* Serville, 1839: 120.

*Brachycola robusta* Serville, 1839: 120, pl. 2, fig. 4.

Material examinado: 15 ♂♂ e 10 ♀♀, Ilha dos Búzios, Exp. Dep. Zool. S. Paulo.

**Petasodes dominicana** (Burmeister)

*Monachoda dominicana* Burmeister, 1838: 514.

*Monachoda franciscana* Burmeister, 1838: 514.

*Blabera pedestris* Serville, 1839: 83.

*Monachoda pedestris*; Brunner, 1865: 365.

*Petasodes dominicana*; Saussure, 1864a: 261; Walker, 1868: 11; Kirby, 1904: 161; Rehn, 1920: 217; R.-S.-Albuquerque & Gurney, 1963: 516; R.-S.-Albuquerque, 1964a: 6.

*Petasodes pedestris*; Rehn, 1903: 287.

Material examinado: 1 ♀, Ilha de São Sebastião, III.1962, Urban & Kloss col.

## Panchlorinae

**Panchlora thalassina** Saussure & Zehntner

*Panchlora thalassina* Saussure & Zehntner, 1893: 93; Kirby, 1904: 152; Rehn, 1915: 275; Hebard, 1921a: 285; Princis, 1951: 8; R.-S.-Albuquerque, 1959: 11; R.-S.-Albuquerque & Gurney, 1962: 237; R.-S.-Albuquerque, 1964a: 8; 1964b: 3.

*Panchlora centralis* R.-S.-Albuquerque, 1959: 1, figs. 1-4.

Material examinado: 2 ♂♂, Ilha dos Búzios, Exp. Dep. Zool. S. Paulo.

Pela primeira vez encontrada no Estado de S. Paulo.

**Panchlora itabirae** Princis

*Panchlora itabirae* Princis, 1951: 10, pl. 1, fig. 4; R.-S.-Albuquerque, 1959: 9; 1964a: 7.

Material examinado: 5 ♂♂, Ilha dos Búzios, Exp. Dep. Zool. S. Paulo.

Pela primeira vez encontrada no Estado de S. Paulo.

## Perisphaerinae

**Tribonium spectrum** (Eschscholtz)

*Blatta spectrum* Eschscholtz, 1822: 85.

*Tribonium spectrum*; Rehn, 1918: 188; Hebard, 1921a: 285; Rehn & Hebard, 1927: 256; Lemche, 1942: 8, 73, fig. 30; R.-S.-Albuquerque, 1964a: 9.

*Blatta conspersa* Guérin, 1835, pl. 2; Serville, 1839: 89.

*Zetobora conspersa*; Burmeister, 1838: 510.

*Philobora conspersa*; Brunner, 1865: 295.

*Tribonium conspersa*; Kirby, 1904: 157.

Material examinado: 2 ♂♂ e 1 ♀, Caraguatatuba (Res. Flor. 40m), 22.V-1.VI.1962, Exp. Dep. Zool. S. Paulo.

## Pycnoscelinae

**Pycnoscelus surinamensis** (Linnaeus)

*Blatta surinamensis* Linnaeus, 1758: 424.

Material examinado: 1 ♀, Guaraguatutuba (Res. Flor. 40m), 22.V-1.VI.1962, Exp. Dep. Zool. S. Paulo; 7 ♀♀, Ilha dos Búzios, Exp. Dep. Zool. S. Paulo.

Pela primeira vez citada no Estado de S. Paulo.

## Oxyhaloinae

**Leucophaea maderae** (Fabricius)

*Blatta maderae* Fabricius, 1781: 341.

Material examinado: 1 ♀, Ubatuba, 11.VI.1955, F. Lane col.

Pela primeira vez citada no Estado de S. Paulo.

## Blattidae

## Blattinae

**Periplaneta australasiae** (Fabricius)

*Blatta australasiae* Fabricius, 1775: 271.

Material examinado: 1 ♂ e 1 ♀, Ubatuba; 1 ♀, Ilha dos Búzios, Exp. Dep. Zool. S. Paulo.

Pela primeira vez citada no Estado de S. Paulo.

**Periplaneta brunnea** Burmeister

*Periplaneta brunnea* Burmeister, 1838: 503.

Material examinado: 1 ♂, Ilha dos Búzios, Exp. Dep. Zool. S. Paulo.

Pela primeira vez citada no Estado de S. Paulo.

## Epilampridae

## Nyctiborinae

**Nyctibora sericea** Burmeister

*Nyctibora sericea* Burmeister, 1838: 501; Kirby, 1904: 107; Bordas, 1905: 362; Hebard, 1921a: 239; 281; Rehn, 1928: 159; Princis, 1949: 66; Princis, 1952: 6; R.-S.-Albuquerque & Gurney, 1963: 519; R.-S.-Albuquerque, 1964a: 18.

*Nyctibora umbata* Thunberg, 1826: 277; Shelford, 1908b: 2, figs. 5, 9; Shelford, 1908c: 467; Rehn, 1913: 277; Rehn & Hebard, 1914: 123; Rocha e Silva, 1955a: 11, figs. 13, 15, pl. 2.

*Blatta druryi* Serville, 1839: 86.

*Nyctibora terrestris* Saussure, 1864b: 315; 1864a: 68; Walker, 1868: 147.

Material examinado: 1 ♀, Caraguatatuba (Res. Flor. 40m), 22.V-1.VI.1962, Exp. Dep. Zool. S. Paulo; 1 ♀, Ilha dos Búzios, Exp. Dep. Zool. S. Paulo.

### Epilamprinae

#### **Pinaconota bifasciata** (Saussure)

*Blatta bifasciata* Saussure, 1862: 165.

*Epilampra bifasciata*; Saussure, 1864a: 38; 1870: 84, fig. 44.

*Phyllostromia bifasciata* Brunner, 1865:94.

*Pinaconota bifasciata*; Saussure, 1895: 337; Kirby, 1904: 113; Princis, 1958: 68.

*Ischnoptera? sicca* Walker, 1869: 149.

Material examinado: 2 ♂♂ e 2 ♀♀, Ilha dos Búzios, Exp. Dep. Zool. S. Paulo.

Encontrada em bromélias, sendo essa a primeira vez que a espécie é assinalada no Estado de S. Paulo.

#### **Hedaia yersiniana** (Saussure)

*Epilampra yersiniana* Saussure, 1864a: 128; 1864b: 323; Kirby, 1904: 124; Hebard, 1921a: 240, pl. 12, figs. 3-4.

*Hedaia yersinianas* Hebard, 1921a: 240, pl. 12, figs. 3-4; R.-S.-Albuquerque, 1964: 20.

*Epilampra superba* Brunner, 1865: 191.

Material examinado: 1 ♀, Ilha de São Sebastião, 29.III.1951, H. Urban col., 1 ♀, Caraguatatuba (Res. Flor. 40m) 22.V-1.VI.1962, Exp. Dep. Zool. S. Paulo.

Pela primeira vez citada no Estado de S. Paulo.

#### **Epilampra basistriga** Walker

*Epilampra basistriga* Walker, 1868: 211; Shelford, 1910: 16; Princis, 1959: 64; R.-S.-Albuquerque, 1964a: 20.

*Epilampra delicata* Hebard, 1929a: 369, pl. 14, figs. 5-6; Princis, 1951: 36.

Material examinado: 1 ♀, Caraguatatuba (Res. Flor. 680m), 3.VI.1962, Exp. Dep. Zool. S. Paulo.

Pela primeira vez citada no Estado de S. Paulo.

#### **Epilampra verticalis** Burmeister

*Epilampra verticalis* Burmeister, 1838: 505; Brunner, 1865: 175; Walker, 1871: 11; Saussure, 1870: 85; Shelford, 1910: 16; Brunner, 1897, pl. 9, fig. 102; Rehn, 1913: 281; 1915: 275; 1917: 336;

Hebard, 1921a: 240; R.-S.-Albuquerque & Gurney, 1963: 521;  
 R.-S.-Albuquerque, 1964a: 22.  
*Epilampra socia* Stal, 1861: 309; Walker, 1868: 76.  
*Epilampra bella* Saussure, 1864b: 322; Walker, 1868: 70.  
*Epilampra melanosoma* Saussure, 1869: 266.  
*Poeciloderrhis verticalis*; Kirby, 1904: 118.  
*Hedaia melanosoma*; Kirby, 1904: 123.

Material examinado: 1 ♀, Caraguatatuba (Res. Flor. 40m)  
 22.V-1.VI.1962, Exp. Dep. Zool. S. Paulo; 1 ♀, Ilha dos Búzios,  
 Exp. Dep. Zool. S. Paulo.

Pela primeira vez citada no Estado de S. Paulo.

## Blattellinae

### *Ischnoptera rufa* De Geer

*Ischnoptera rufa* De Geer, 1773: 538, pl. 45, fig. 7; Brunner, 1865:  
 131, pl. 3, fig. 13; Rehn, 1903: 136; Kirby, 1904: 83; Shelford,  
 1908a: 8; 1908c: 461; Hebard, 1921b: 163; Wolcott, 1924: 20;  
 Gowdey, 1926: 5; Rehn & Hebard, 1927: 112; Bruijning, 1959:  
 72; R.-S.-Albuquerque, 1964a: 24.  
*Blatta rufescens* Beauvois, 1805: 183, pl. 1b, fig. 7.  
*Ischnoptera fumata* Burmeister, 1838: 500; Brunner, 1865: 139.  
*Ischnoptera consobrina* Saussure, 1862: 170; 1864a: 88; Brunner,  
 1865: 141; Saussure, 1870: 59, pl. 2, fig. 34; Saussure & Zehntner,  
 1893: 37, pl. 3, fig. 24; Rehn, 1903: 264; Kirby, 1904: 83; Campos,  
 1926: 48.  
*Ischnoptera rubiginosa* Walker, 1868: 121; Kirby, 1904: 85; Shel-  
 ford, 1908: 8; Rehn, 1903: 264; Bruijning, 1959: 72.  
*Ischnoptera terminalis* Walker, 1868: 122; Kirby, 1904: 82.  
*Ischnoptera rufa rufa* Hebard, 1916b: 346, pl. 17, figs. 3-4: 1920:  
 70, pl. IV, fig. 8; 1929a: 358; 1929b: 395; 1933: 115; Gurney,  
 1942: 24; Princis & Kevan, 1955: 159; Princis, 1959: 128.

Material examinado: 1 ♂, Ubatuba.

Pela primeira vez encontrada no Estado de S. Paulo.

### *Ischnoptera inclusa*, sp. n.

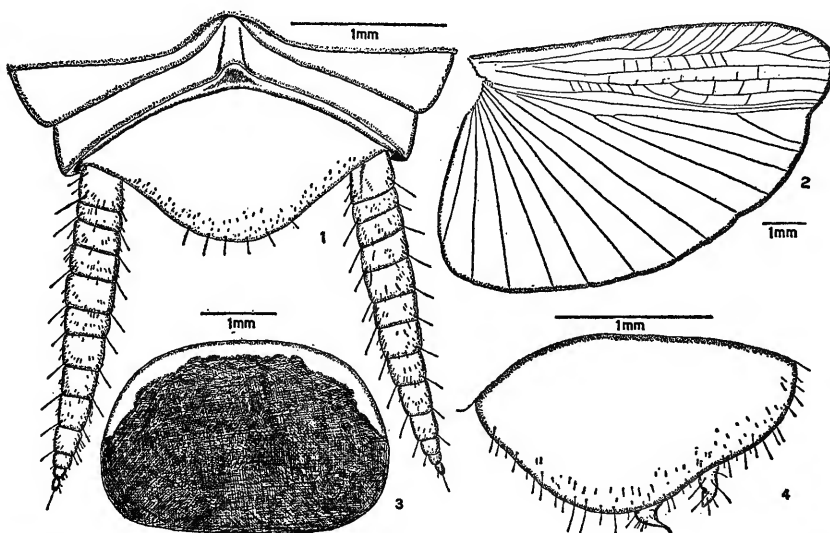
(Figs. 1-4)

Pertence ao grupo de espécies pequenas em tamanho, apre-  
 sentando o pronoto contornado anterior e lateralmente por uma  
 faixa estreita de cor amarela. Aproxima-se de *Ischnoptera saus-  
 surei* Hebard, 1921 (Argentina), principalmente pela forma das  
 placas genitais. Em *Ischnoptera inclusa*, sp. n., a placa subgenital  
 do macho é quase semicircular e menor em comprimento que a  
 espécie de Hebard que é trapezoidal com estilos bem mais longos  
 que a espécie que ora descrevemos.

Holótipo, ♂, Ilha dos Búzios, São Paulo, Exp. Dep. Zool. S.  
 Paulo.

Tamanho pequeno para o gênero e médio para o grupo. Olhos  
 salientes e bem desenvolvidos. Espaço interocular ligeiramente

menor que o espaço que separa os ocelos e cerca da metade do espaço que separa a base das antenas. Segmentos maxilares pequenos, sendo que o 5.º segmento é ligeiramente maior que o 3.º e o 4.º segmento é menor que ambos. Pronoto com a largura máxima na região médio apical, apresentando os sulcos inclinados látero-apicais do disco bem marcados. Margens laterais do pronoto e porções anteriores da tegmina apresentando minúsculos pêlos esparsos. Tegminas e asas bem desenvolvidas, se estendendo um pouco além do ápice dos cercos. A primeira com os setores radiais numerosos e paralelos entre si, nervura média com 1-2 ramificações



*Ischnoptera inclusa*, sp. n.: 1, ♂, placa supra-anal; 2, asa; 3, pronoto; 4, ♂, placa subgenital.

e nervura cubitus com 2-3 ramificações bifurcadas no terço basal, nervuras anais em número de 5. Asas com os setores radiais numerosos; nervura média simples e nervura cubitus com 2 ramos completos e 6 incompletos. Triângulo apical moderadamente desenvolvido. Superfície do abdômen com uma especialização como indica a figura 3. Placa supra-anal trigonal, projetada entre os cercos, com as margens laterais oblíquas até a margem apical que é arredondada. Cercos longos com 12-13 segmentos intensamente pilosos. Placa subgenital arredondada, em crescente, com a superfície provida de minúsculos pêlos. Estilos desiguais em forma e tamanho e inseridos assimetricamente no bordo da margem apical, como indica a figura 4. Fêmur I com uma série de espinhos na face ântero-ventral iniciada por 4 espinhos longos, seguidos de uma série de pequenos e cerrados na metade apical e terminando em três espinhos apicais robustos. Face pósterio-ventral com cinco espinhos longos, e espaçados entre si. Pulvilos pequenos, porém

nítidos. Arólios moderadamente desenvolvidos. Unhas longas e simétricas.

Alótipo, ♀, mesma procedência, data e coletores.

Idêntica ao macho diferindo no que segue:

Espaço interocular mais largo que no macho e medindo mais de 2/3 do espaço que separa a base das antenas. Placa supra-anal estreita e longamente projetada entre os cercos, tendo as porções apicais sub-quitinizadas. Placa subgenital ampla, margem livre bastante convexa e arredondada em crescente.

Coloração. Cabeça castanha escura. Clípeo e ocelos amarelos. Quinto segmento palpal enegrecido, os demais acastanhados, mais claros na base. Antenas castanhas escuro. Pronoto castanho escuro emarginado de amarelo como indica a figura 2. Tegminas transparentes coloridas de castanho escuro e mais intensamente no tronco humeral; campo marginal amarelo. Patas ferruginosas com a base das coxas castanho escuro. Abdômen, placas genitais e cercos castanhos escuro.

Comprimento total: ♂ e ♀ 13 mm; comprimento do pronoto: ♂ 2,8mm; ♀ 3mm; largura do pronoto: ♂ 3,8mm; ♀ 4mm; comprimento da tegmina: ♂ e ♀ 12mm; largura da tegmina: ♂ e ♀ 3,5mm.

#### ***Ceratinoptera castanea* Brunner**

*Ceratinoptera castanea* Brunner, 1865: 77; Kirby, 1904: 99; Shelford, 1908a: 20; Hebard, 1916a: 126; Princis, 1948: 12; Princis, 1959: 132; R.-S.-Albuquerque & Gurney, 1963: 522, figs. 8-15; R.-S.-Albuquerque, 1964a: 24.

*Blatta aequalis* Walker, 1871: 21.

*Loboptera aequalis*; Kirby, 1904: 103.

Material examinado: 2 ♂♂ Caraguatatuba (Res. Flor. 40m) 22.V-1.VI.1962, Exp. Dep. Zool. S. Paulo.

#### ***Cariblattoides piraiensis* R.-S.-Albuquerque**

*Cariblattoides piraiensis* R.-S.-Albuquerque, 1955: 79, figs. 1-8; 1958: 1, figs. 1-7; R.-S.-Albuquerque & Gurney, 1963: 525; R.-S.-Albuquerque, 1964a: 25.

Material examinado: 1 ♀ Caraguatatuba (Res. Flor. 40m) 22.V-1.VI.1962, Exp. Dep. Zool.; 1 ♂ Barra do Una, São Sebastião, 8.VII.1961, K. Lenko col.

#### ***Lophoblatta speerae* R.-S.-Albuquerque & Gurney**

*Lophoblatta speerae* R.-S.-Albuquerque & Gurney, 1963: 525, figs. 16-19; R.-S.-Albuquerque, 1964a: 26; 1964c: 6.

Material examinado: 2 ♂♂ e 1 ♀ Caraguatatuba (Res. Flor. 40m), 22.V-1.VI.1962, Exp. Dep. Zool. S. Paulo; 1 ♀ Km. 222, estrada Caraguatatuba-Ubatuba, 29.II.1962, Exp. Dep. Zool. S. Paulo.

Material encontrado em bromélias.

**Amazonina castanea** Rocha e Silva

*Amazonina castanea* Rocha e Silva, 1955c: 102, figs. 1-11; R.-S.-Albuquerque, 1964a: 26.

Material examinado: 1 ♀, Caraguatatuba (Res. Flor. 40m) 22.V-1.VI.1962; Exp. Dep. Zool. S. Paulo.

Pela primeira vez citada no Estado de S. Paulo.

**Neoblattella paulista** R.-S.-Albuquerque & Gurney

*Neoblattella paulista* R.-S.-Albuquerque & Gurney, 1963: 526, figs. 20-23; R.-S.-Albuquerque, 1964a: 27.

Material examinado: 1 ♂ e 1 ♀, Barra do Una, São Sebastião, 8.VII.1961, K. Lenko col.; 1 ♂, Caraguatatuba (Res. Flor. 40m) 22.V-1.VI.1962, Exp. Dep. Zool. S. Paulo.

**Helgaia baculifera** R.-S.-Albuquerque & Gurney

*Helgaia baculifera* R.-S.-Albuquerque & Gurney, 1963: 528, figs. 24-30; R.-S.-Albuquerque, 1964a: 28.

Material examinado: 2 ♂♂ e 2 ♀♀, Barra do Una, São Sebastião, 3.VII.1961, K. Lenko col.

## REFERÊNCIAS

- BEAUVOIS, A. M. F. J. PALISOT DE,  
1805: *Insectes récoltés en Afrique et en Amérique dans les royaumes d'Oware à Saint-Domingue et dans les Etats-Unis pendant les années 1786-1797*. Paris.
- BORDAS, L.  
1905: Der Kropf und Kaumagen einiger Vespidae. *Zeitsch. Wiss. Insektenbiol.* 1: 325-329, 361-370, 415-417.
- BRUIJNING, C. F. A.  
1959: The Blattidae of Surinam. — Studies on the Fauna of Suriname and other Guyanas. *Stud. Fauna Suriname, The Hague*, 2: 1-103, 40 figs.
- BRUNNER VON WATTENWYL, C.  
1865: *Nouveau Système des Blattaires*. XI+426 pp., 13 pls.  
1897: *Beitrachtungen über die Farbenpracht der Insekten*. (Folio) 16 pp., 9 col. pls., Vienna. (An English translation by E. J. Bles published at Leipzig same year).
- BURMEISTER, H.  
1838: Blattina. In: *Handbuch der Entomologie*, 2: 469-517.
- CAMPOS, F.  
1926: Catalogo preliminar de los Blatidos (cucarachas) del Ecuador. *Rev. Col. Rocafuerte, Guaiquil*, 8 (25-26): 41-57.



DE GEER, C.

1773: *Mémoires pour servir à l'histoire des insectes*, 3: 1-696, 44 pls.

ESCHSCHOLTZ, J. F.

1822: *Entomographien*. Erste Lieferung. Berlin.

FABRICIUS, J. C.

1775: *Systema entomologiae*. 30 + 832 pp.

1781: *Species Insectorum*. 1: 1-552; 2: 1-494.

GOWDEY, C. C.

1926: Catalogus insectorum jamaicensis. *Dept. Agric. Jamaica, Ent. Bull.* 4, pt. 1: 1-114 + XIV; pt. 2: 1-10 + II.

GUÉRIN, M. F. & PERCHERON

1835: *Genera Insectorum*, 2<sup>o</sup> livraison, 3, pl. 2.

GURNEY, A. B.

1942: Studies in Cuban Blattidae (Orth.). *Bull. Mus. Comp. Zool. Harvard* 89: 11-60, 4 pls.

HEBARD, M.

1916: The genus Ceratinoptera (Orthoptera, Blattidae, Pseudomopinae). *Trans. Amer. Ent. Soc.* 42: 125-134, 4 figs.

1916b: Studies in the group Ischnopterites (Orthoptera, Blattidae, Pseudomopinae). *Ibidem* 42: 337-383, pls. 16-19.

1920: The Blattidae of Panama. *Mem. Amer. Ent. Soc.* 4: 1-148, 6 pls.

1921a: South American Blattidae from the Museum National d'Histoire Naturelle, Paris, France. *Proc. Acad. Nat. Sci. Philadelphia* 73, part 2: 193-304, 7 pls.

1921b: A note on panamanian Blattidae with the description of a new genus and two new species. *Ent. News* 32: 161-169, pl. 3.

1929a: Previously unreported tropical American Blattidae (Orthoptera) in the British Museum. *Trans. Amer. Ent. Soc.* 55: 345-488, 2 pls.

1929b: Supplementary notes on Panamanian Dermaptera and Orthoptera. *Ibidem* 55: 389-400, 1 pl.

1933: Notes on Panamanian Dermaptera and Orthoptera. *Ibidem* 59: 103-144, 2 pls.

KIRBY, W. F.

1904: *A synonymic catalogue of Orthoptera*, 1: X + 501 pp. (Blattidae, 61-205).

LEMICHE, H.

1942: Studien über die Flügelzeichnungen der Insekten. 2, Blattoidea. *Biol. Medd., Kgl. Danske Vidensk. Selsk.* 17 (3): 1-75, 4 pls.

LINNAEUS, C.

1758: *Systema Naturae*, 1: IV + 1-823. Ed. 10.

PRINCIS, K.

1948: Ueber eininge neue bzw. wenig bekannte Blattarien aus dem Naturhistorischen Reichsmuseum zu Stockholm. *Ark. f. Zool. Stockholm*, 41 A (3): 1-23, 2 pls.

- 1949: The Blattaria described by Carl Peter Thunberg. *Opusc. Ent. Lund. 14*: 61-67, 5 figs.
- 1951: Neue und wenig bekannte Blattarien aus dem Zoologischen Museum Kopenhagen. *Spolia Zool. Mus. Haun. 12*: 5-72, 6 pls.
- 1952: Blattarien aus Venezuela gesammelt von Herrn G. Marcuzzi. *Annu. Ist. Mus. Zool. Univ. Napoli 4* (12): 1-11, 2 figs.
- 1958: Revision der Walkerschen und Kirbyschen Blattarien-typen im British Museum of Natural History, London, 2. *Opusc. Ent. Lund. 23*: 59-75.
- 1959: Revision der Walkerschen und Kirbyschen Blattarien-typen, 3. *Ibidem 24*: 125-150.
- PRINCIS, K. & D. K. McE. KEVAN
- 1955: Cockroaches (Blattariae) from Trinidad, B. W. I., with a few records from other parts of the Caribbean. *Ibidem 20*: 149-169, 8 figs.
- REHN, J. A. G.
- 1903a: Notes on West Indian Orthoptera with a list of the species known from the island of Porto Rico. *Trans. Amer. Ent. Soc. 29*: 129-136.
- 1903b: Studies in American Blattidae. *Ibidem 29*: 259-290.
- 1913: A contribution to the knowledge of the Orthoptera of Argentina. *Proc. Acad. Nat. Sci. Philadelphia 65*: 273-379.
- 1915: A further contribution to the knowledge of the Orthoptera of Argentina. *Ibidem 67*: 270-292, 5 figs.
- 1917: On Orthoptera from the vicinity of Rio de Janeiro, Brazil. *Trans. Amer. Ent. Soc. 43*: 335-363, 1 pl.
- 1918: On Dermaptera and Orthoptera from south eastern Brazil. *Ibidem 44*: 181-222, pl. 10.
- 1920: Records and descriptions of Brazilian Orthoptera. *Proc. Acad. Nat. Sci. Philadelphia 72*: 214-293, 2 pls.
- 1928: New or little known Neotropical Blattidae (Orthoptera). Number one. *Trans. Amer. Ent. Soc. 54*: 125-194, 4 pls.
- REHN, J. A. G. & M. HEBARD
- 1914: On the *Blatta aegyptiaca* of Drury. *Ent. News*: 121-123.
- 1927: The Orthoptera of the West Indies, Number one. Blattidae. *Bull. Amer. Mus. Nat. Hist. 54* (1): 1-320, 25 pls.
- ROCHA E SILVA, I.
- 1955a: Sobre alguns Nyctiborinae brasileiros com descrição de uma espécie nova. *Bol. Mus. Nac. (N.S.), Zoologia, 127*: 1-39, 46 figs.
- 1955b: Sobre uma nova espécie de Cariblattoides Hebard, 1927. (Blattidae-Pseudomopinae). *Rev. Brasil. Biol. 15* (1): 79-82, 8 figs.
- 1955c: Fauna do Distrito Federal 27. Sobre Amazonina Hebard, 1929 e descrição de quatro espécies novas. *An. Acad. Brasil. Cienc. 27* (1): 97-108, 23 figs.

## ROCHA E SILVA-ALBUQUERQUE, I.

- 1958: Descrição de um Alotipo e duas espécies novas de Cariblattoides Rehn & Hebard, 1927. *Bol. Mus. Nac. (N.S.)*, Zoologia, 184: 1-14, 20 figs.
- 1959: Descrição de duas espécies novas de Panchlora Burm., 1838 e catálogo das espécies. (Blattidae-Panchlorinae). *Ibidem* 191: 1-21, 8 figs.
- 1964a: Check list dos Blattaria brasileiros. *Bol. Mus. Par. Emílio Goeldi (N.S.)*, Zoologia, 41: 1-37.
- 1964b: On a collection of cockroaches from Venezuela (Orthoptera Blattoidea). *Ibidem* 45: 1-45, 38 figs.
- 1964c: Sobre o gênero Lophoblatta Hebard, 1929 com descrição de uma espécie nova (Epilampridae Blattellinae). *Ibidem* 48: 1-8, 11 figs.

## ROCHA E SILVA-ALBUQUERQUE, I. &amp; A. B. GURNEY

- 1962: Insecta Amapaensis: Report on a collection of cockroaches from the Territory of Amapá, Brazil. *Studia Ent.* 5 (1-4): 235-256, 35 figs.
- 1963: Records and descriptions of cockroaches from Southern Brazil (Orthoptera Blattoidea). *Ibidem* 6 (1-4): 514-536, 41 figs.

## SAUSSURE, H. DE

- 1862: Orthoptera Nova Americana. Diagnoses preliminaires, 3 ser. *Rev. Mag. Zool. (ser. 2)* 14: 163-171, 227-234.
- 1864a: Orthoptères de l'Amérique Moyenne. Mémoires pour servir à l'histoire naturelle du Mexique, des Antilles et des États-Unis. *Mém.* 4: 1-279, 2 pls. (*Mém. Soc. Phys. Hist. Nat. Genève* 18).
- 1864b: Blattarum novarum species aliquot. *Rev. et Mag. Zool. (ser. 2)* 16: 305-343.
- 1869: Mélanges Orthopterologiques. Fasc. 2, Blattides et Phasmides (part 2, Blattides). *Mém. Soc. Phys. Hist. Nat. Genève* 20: 227-291.
- 1870: Etudes sur les Insectes Orthoptères. Famille des Blattides. In: Mission Scientifique au Mexique et dans l'Amérique Centrale. *Recherches Zoologiques (Part 6)*: 1-123, 2 pls.
- 1895: Révision de la tribu des Panesthiens et de celle des Epilampriens (Orthoptères de la famille des Blattides). *Rev. Suisse Zool.* 3: 299-364, pl. 9.

## SAUSSURE, H. DE, &amp; L. ZEHNTNER

- 1893-94: Insecta, Orthoptera, Blattidae. In: *Biologia Centrali Americana*, 1: 13-123, 4 pls. (pp. 13-104, 1893a 105-123, January 1894).

## SERVILLE, J. G. AUDINET

- 1839: *Histoire Naturelle des Insectes, Orthoptères*. XVIII + 776 pp. 14 pls.

## SHELFORD, R.

- 1908a: Orthoptera. Fam. Blattidae. Subfam. Phyllodromiinae. *Gen. Insectorum, Fasc. 73*: 1-29, 2 pls.
- 1908b: Orthoptera. Fam. Blattidae. Subfam. Nyctiborinae. *Ibidem Fasc. 74*: 1-5, 1 pl.
- 1908c: Studies of the Blattidae. 8. The Blattidae described by Linnaeus, De Geer and Thunberg. *Trans. Ent. Soc. London 1907* (part 4): 455-470.
- 1910: Orthoptera. Fam. Blattidae. Subfam. Epilamprinae. *Gen. Insectorum, Fasc. 101*: 1-21, 2 pls.

## STAL, C.

- 1861: Orthoptera. In: Konglia Svenska Fregatten Eugénies resa omkring jorden. *Zool. 5*, Stockholm, pp. 290-350, 1 pl.

## THUNBERG, C. P.

- 1826: Blattarum novae species descriptae. *Mem. Acad. St. Petersb. 10*: 275-293.

## WALKER, F.

- 1868: *Catalogue of the specimens of Blattaire in the collection of the British Museum, London*: 1-239.
- 1869: *Catalogue of the specimens of Dermaptera Saltatoria and Supplement to Blattariae in the collection of the British Museum, London*, part 4.
- 1871: Supplement to the Catalogue of Blattaire. In: *Catalogue of the specimens of Dermaptera Saltatoria*, etc. Part 5: 1-43.

## WOLCOTT, G. N.

- 1924: Insecta Portoricensis. *Journ. Dept. Agric. Porto Rico* 7(1): 1-312, 2 pls.