

Papéis Avulsos de Zoologia

DESCRIÇÃO DE UMA ESPÉCIE NOVA DO GÊNERO *ANOPLISCHIUS* (COL., ELATERIDAE)

CLEIDE COSTA

ABSTRACT

A new species, *Anoplischius* (*Cyathodera*) *auripilosus* (type-locality, Unai, Minas Gerais, Brasil) is described; it is easily distinguished from the other species of the subgenus by the pilosity, which is differently placed, and by the finer punctures.

Anoplischius (*Cyathodera*) *auripilosus*, sp. n.

♂ — antenas ultrapassando mais de 2 segmentos os ângulos posteriores do protórax.

♀ — Antenas ultrapassando por 2 segmentos os ângulos posteriores do protórax.

Coloração da região dorsal e dos fêmures acastanhada, nas demais partes, castanha escura. Pilosidade amarela, densa, mais longa: na cabeça, escapo antenal, protórax, bordos laterais do abdômen, élitros e na sutura elitral.

Cabeça pequena, fronte achatada com bordo anterior arredondado; pontuação fina; antenas de 11 segmentos, com uma faixa lisa, brilhante, mediana, em ambos os lados e em toda sua extensão, escapo grande e recurvo, pedicelo curto e globoso, último articulo alongado, os demais denteados.

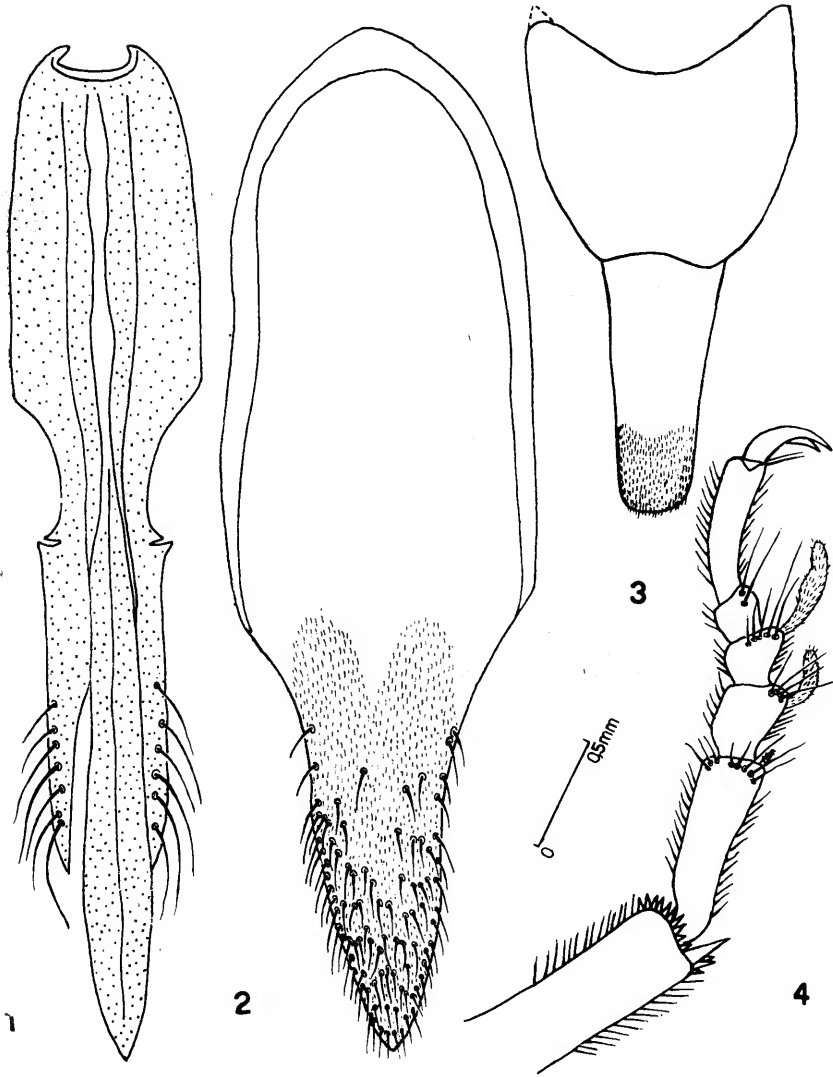
Protórax mais largo do que longo, estreitado na frente, com um sulco longitudinal e mediano bem distinto, bi-foveolado, pontuação fina; ângulos posteriores pouco divergentes, com a extremidade voltada para dentro e com pequeno recorte na base.

Sutura prosternal curva, larga e um pouco escavada anteriormente, ponta do processo prosternal triangular. Pontuação do prosterno mais forte do que a do pronoto.

Cavidade mesosternal com bordos pouco inclinados; peça ante-coxal levemente sinuada, sendo mais estreita externamente. Segmentos pigidiais do ♂ de forma alongada (figs. 2 e 3).

Élitros de lados quase paralelos, arredondados no ápice, finamente pontuado-estriados, pontuação das inter-estrias mais fina do que a do pronoto. Lamelas dos 1.^{os} artigos tarsais muito pequenas em relação às dos 2.^o e 3.^{os} artigos (fig. 4).

Lobos laterais da genitália do ♂, delgados, mais curtos do que o lobo central e recortado medianamente (fig. 1).



Anoplichius (Cyathodera) auripilosus, sp. n., ♂: 1, genitália; 2, último segmento abdominal (ventral); 3, último segmento abdominal (dorsal); 4, segmentos tarsais.

Dimensões (mm)

	♂	♀
Comprimento total	15,00 — 15,66	16,66 — 17,66
Comprimento do pronoto	2,50 — 2,83	3,33 — 4,83
Comprimento do élitro	13,66 — 11,66	14,16 — 13,83
Largura umeral	4,16 — 3,83	5,00 — 4,66
Largura da pronoto	3,83 — 4,16	5,00 — 4,66



Fig. 5: *Anoplischius (Cyathodera) auripilosus*, sp. n., holótipo.

Localidade-tipo: Unaí, Minas Gerais, Brasil.

Holótipo, ♂, Unaí (Fazenda Bolívia), Minas Gerais, Exp. Dep. Zool. col., 23-24.X.1964. Parátipos: 1 ♂ e 1 ♀, mesmos dados do holótipo; 1 ♀, Mórro da Garça, Minas Gerais, Exp. Dep. Zool., 18-20.X.1964; 1 ex., Dianópolis, Goiás, 11-14.I.1962, J. Bechyné col. Todos depositados no Departamento de Zoologia, Secretaria da Agricultura, São Paulo.

DISCUSSÃO TAXONÔMICA

O tipo de pilosidade já basta para diferenciar esta espécie das demais. Difere de *Anoplischius* (*C.*) *lanugicollis* Cand. pela distribuição diferente da pilosidade e pela pontuação mais fina.

Cyathodera Blanchard, 1846, foi descrito como gênero monotípico para *C. longicornis*. Candèze (1859), em sua monografia, redescreveu esta espécie, colocando-a em *Anoplischius* Candèze; posteriormente, em 1891, êle reconheceu a validade de *Cyathodera* como gênero, incluindo a espécie de Blanchard e *Anoplischius lanugicollis* Candèze. Schenkling (1925) e Blackwelder (1944) apresentam o gênero *Anoplischius* com dois sub-gêneros *A. (Anoplischius)* e *A. (Cyathodera)*, incluindo neste último *C. longicornis* Blanchard e *A. lanugicollis* Candèze.

A descrição de *A. (Cyathodera) auripilosus* levou-me a um estudo comparado de alguns caracteres das espécies dos 2 subgêneros, e tudo parece indicar que se trata realmente de dois gêneros distintos. Como dispunha de pouco material de *Anoplischius (Anoplischius)*, não pude chegar a uma conclusão definitiva. Somente a análise de mais material poderá confirmar ou não esta idéia.

REFERÊNCIAS

BLACKWELDER, R. E.

1944: Checklist of the Coleopterous Insects of Mexico, Central America the West Indies, and South America. *Bull. U. S. Nat. Mus.* 185 (2): 189-306.

BLANCHARD, E.

1846: Insectes de l'Amérique Méridionale recueillis par Alcide d'Orbigny, In *Voyage dans L'Amérique Méridionale par Alcide d'Orbigny*, 6 (2): 105-222, 32 pls.

CANDÈZE, E.

1859: Monographie des Elatérides, II. *Mém. Soc. roy. Sci. Liège* 14: 1-543, 7 pl.

1891: *Catalogue Méthodique des Elatérides*. 246 pp., Liège.

SCHENKLING, S.

1925: *Elatéridae In Coleopterorum Catalogus pars* 80 (1), 263 pp. W. Junk edit., Berlin.