

Papéis Avulsos de Zoologia

UMA NOVA ESPÉCIE DE *ARMITERMES* WASMANN, 1897 (ISOPTERA, TERMITIDAE, NASUTITERMITINAE)

HENRIQUE MOISÉS CANTER

ABSTRACT

Armitermes lanei, sp. n. (type-locality, Fazenda Canaã, Município de Três Lagoas, 20°47' S, 51°42' W, Mato Grosso, Brasil) is described. Smaller than but resembling *A. minutus* Emerson, from which it differs in the following respects: head retort-shaped in lateral view, mandibles bowed, but not as much as in *A. minutus*, shorter than nose, never reaching its apex. It is distinguished from the other species mainly by its smaller dimensions.

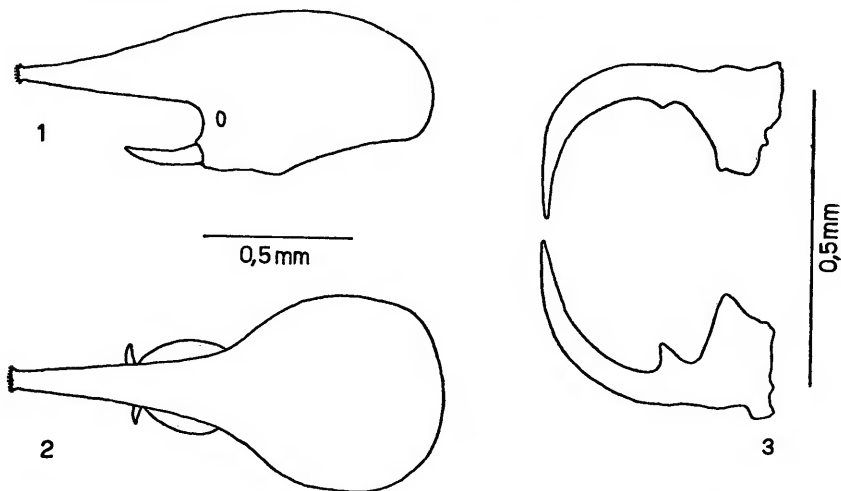
Armitermes lanei, sp. n.

Soldado. Cabeça amarelada, nariz um pouco mais escuro que a cabeça; base do nariz e a região ântero-dorsal da cabeça ligeiramente mais claros (alguns exemplares apresentam-se com a coloração da cabeça e nariz mais escuros); posmento uniformemente amarelado, mais claro que a cabeça; labro e posclípeo, um pouco mais claros que a cabeça; mandíbulas castanho amareladas, mais escuras na parte distal; pronoto com a borda anterior castanha (pigmentada) e o resto ligeiramente amarelado; pernas amarelas bem claras; tergitos e esternitos claros, deixando ver por transparência o conteúdo interno.

Cabeça com poucas e diminutas cerdas, dispostas irregularmente em toda a superfície; nariz com pêlos pequenos apenas no ápice em torno do orifício; pronoto em sua parte anterior com poucas (4-5) cerdas longas e vários pêlos pequenos, margem posterior com 4 cerdas longas; as partes centrais, anterior e posterior desprovidas de pilosidade; tergitos e esternitos cobertos de pêlos e cerdas, estas distribuídas na faixa posterior.

Cabeça, vista de perfil, em forma de retorta, vista dorsalmente com aspecto piriforme, ligeiramente comprimida; ângulos postero-laterais arredondados; nariz cônico, longo, projetando-se muito além das mandíbulas; mandíbulas delgadas, em forma de foice, com os dentes no primeiro terço basal, ambos triangulares, o da mandíbula esquerda quase em ângulo reto com a mandíbula e muito maior que o da mandíbula direita. Antenas com 13 segmentos; o segundo nitidamente maior que o terceiro, o primeiro pouco maior que o terceiro e quarto juntos, o terceiro aproximadamente igual ao

quarto, o último aproximadamente igual ao primeiro. Pósmento quadrangular; largura máxima aproximadamente igual ao comprimento. Pronoto com margem frontal arredondada no centro, muito mais que a posterior que é truncada por uma depressão central.



Armitermes lanei, sp. n., soldado: 1, cabeça, vista de perfil; 2, cabeça, vista dorsal; 3, mandíbulas, vista dorsal.

Medidas (em mm) de dez soldados de *Armitermes lanei*, sp.n.

	Holótipo	Limites	Média
Comprimento da cabeça ao ápice do nariz	1,36	1,36-1,44	1,39
Comprimento da cabeça até a base lateral das mandíbulas	0,66	0,64-0,72	0,68
Largura da cabeça	0,68	0,68-0,72	0,69
Altura da cabeça	0,70	0,68-0,72	0,71
Largura máxima do pósmento	0,22	0,20-0,24	0,21
Largura mínima do pósmento	0,16	0,14-0,16	0,16
Comprimento do pósmento	0,20	0,20-0,24	0,21
Comprimento da mandíbula esquerda	0,44	0,44-0,48	0,44
Comprimento do pronoto	0,18	0,16-0,24	0,20
Largura do pronoto	0,44	0,44-0,48	0,45
Comprimento da tibia posterior	0,60	0,56-0,60	0,58

Ninho: Pequeno (6 x 5cm), cordiforme, argiloso, encontrado em terreno arenoso a aproximadamente 30 cm de profundidade entre raízes de "guavira do campo" (*Campomanesia* sp.)

Localidade tipo

Fazenda Canaã, Município de Três Lagoas (Latitude 20°47' S, Longitude 51°42' W), Mato Grosso, Brasil, II.1967, Frederico Lane col.

TIPOS

Holótipo (soldado): n.º 1.049, Fazenda Canaã, Município de Três Lagoas, MT, II.1967, F. Lane col.; parátipos: n.º 1.050 (colônia-tipo, 29 soldados); n.º 1.051, 6 soldados, mesma localidade e data, na coleção do Departamento de Zoologia, Secretaria da Agricultura do Estado de São Paulo.

DISCUSSÃO TAXONÔMICA

Armitermes lanei, sp.n., é muito próximo de *A. minutus*, distinguindo-se por apresentar: perfil da cabeça em forma de retorta, mandíbula menos encurvada, nariz mais longo, mandíbulas mais curtas, nunca chegando ao ápice do nariz, terceiro segmento antenal nitidamente mais curto que o segundo, o quarto aproximadamente igual ao terceiro, dimensões gerais menores.

Das demais espécies do gênero distingue-se pelo seu pequeno tamanho; suas medidas (com exceção do comprimento da cabeça) são menores que as de *A. snyderi* até agora a menor espécie do gênero.

O nome da espécie homenageia seu colecionador, Dr. Frederico Lane.

REFERÊNCIAS

EMERSON, A. E.

- 1925: The Termites of Kartabo. Bartica District, British Guiana. *Zoologica* 6:291-459, 94 figs.

EMERSON, A. E. & F. A. BANKS

- 1957: Five new species and one redescription of the Neotropical genus *Armitermes* Wasmann (Isoptera, Termitidae, Nasutitermitinae). *Amer. Mus. Novit.* 1841:1-17, 7 figs.

SNYDER, T. E.

- 1926: Termites collected on the Mulford Biological exploration to the Amazon Basin, 1921-1922. *Proc. U. S. Nat. Mus.* 68(14): 1-76, 3 figs., 3 pls.
- 1949: Catalog of the termites (Isoptera) of the world. Publ. 3953. *Smiths. Misc. Coll.* 112:1-140.

