

Papéis Avulsos de Zoologia

DEUX AGRIIDES (COLEOPTERA, CARABIDAE) NOUVEAUX

S. L. STRANEO

ABSTRACT

Two new species of Agrini are described: *Agridia semiviridis* (type-locality, Brazil, Minas Gerais, Unaí) and *Agra reichardtii* (type-locality, Brazil, Goiás, Jataí). The relationships of the new species are discussed briefly.

Le Dr. H. Reichardt du Departamento de Zoologia da Secretaria da Agricultura de São Paulo, m'a envoyé pour étude un lot de Carabiques très intéressants. Dans cette note je publie la description d'une *Agridia* et d'un *Agra* jusqu'ici inconnues, en remerciant très vivement le Dr. Reichardt de cette communication, que contenait aussi d'autres espèces nouvelles, appartenantes à d'autres groupes de Carabiques, dont la description sera publiée un peu plus tard.

Agridia semiviridis, sp. n.

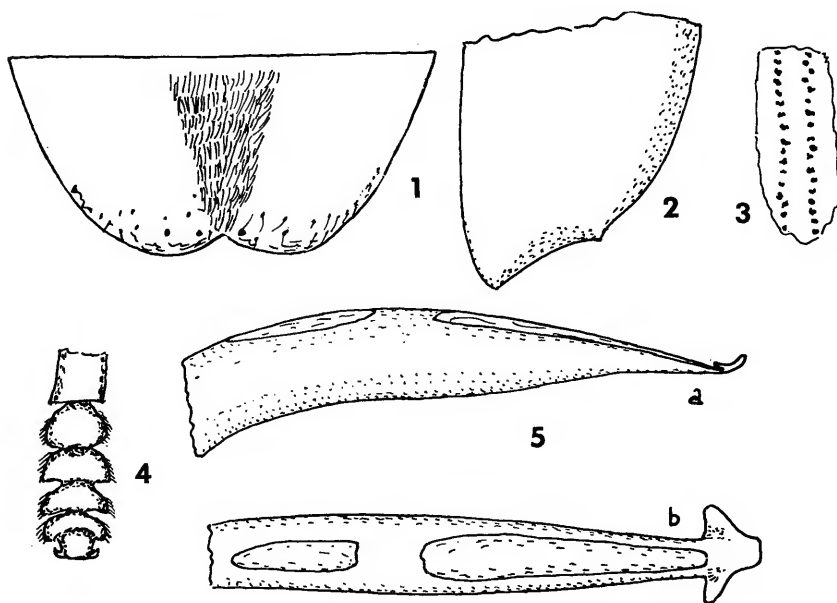
(Figs. 1-5)

Longueur 20 mm; largeur 5,3 mm.

Tête et pronotum d'un rouge ferrugineux assez clair; mandibules et palpes plus foncés, ceux-derniers avec la partie apicale du dernier article claires; élytres d'un vert émeraude très brillant, un peu doré à l'extrémité et un peu bleuâtre aux côtés; épipleures et scutellum ferrugineux; pattes d'un rouge ferrugineux assez clair, genoux et tarsi noirâtres; antennes avec le 1^{er} article ferrugineux, les autres noirâtres; dessous ferrugineux, sans reflêts métalliques, en quelques points (partie antérieure du prosternum, de l'abdomen, etc.) plus ou moins obscurci.

Tête allongée (4,5 mm x 2,8 mm), convexe; arrière-tête subcylindrique, modérément rétrécie en arrière, avant la constriction du cou; il n'y a pas d'impression ou de ligne imprimée sur le vertex, qui est pourvu, en arrière des yeux, de 3-4 points sétigères de chaque côté. Pronotum trapézoïdale, longue 3,5 mm, large 2,5 mm, avec largeur antérieure de 1,4 mm et largeur basale encore 2,5 mm. En arrière des angles antérieurs, les côtés sont divergents en arrière, presque droits, pour les 4/5 de la longueur, ensuite brusquement rétrécis et encore élargis, la base ayant la plus grande largeur; surface supérieure avec des ondulations transversales très évidents et quelques points imprimés rares et très irréguliers; le bourrelet latéral est seulement partiellement délimité; le bord an-

térieur est relevé sur presque toute sa largeur et forme presque un rebord antérieur. Comme je viens de dire, les côtés sont convergents en ligne droite en avant; on ne voit pas, par conséquent, la sinuosité que amène à un rétrécissement subcylindrique comme chez la plus grande partie des Agriides. Dessous lisse, sans trace de points imprimés. Elytres très allongés, parallèles, convexes, subcylindriques; longueur 11,5 mm, largeur 5,3 mm. Surface avec quelques larges dépressions peu profondes et irrégulières (peut-être accidentelles); stries non imprimées, chacune individuée par une série de points plus ou moins alignés (fig. 3), plus ou moins serrés, souvent irréguliers et transverses; interstries parfaitement planes; extrémité avec une seule dent (fig. 2) sur l'angle extérieur.



Agridia semiviridis sp. n., ♂: 1, sternite anal; 2, extrémité de l'élytre droite; 3, ponctuation des stries élytrales; 4, tarse postérieur droit; 5, partie apicale de l'édéage (a, vue latérale; b, vue dorsale).

Mâle: prosternum caréné entre les coxes; metasternum lisse, métépisternes allongés, lisses, côtés des sternites lisses, couverte au milieu d'une ponctuation très serrée, avec des touffes de soies très fines; sternite anal échancré (fig. 1). Tibias très comprimés, tarsi larges et courts (fig. 4). Édéage représenté par la fig. 5.

Brésil, Minas Gerais, Unaí (Fazenda Bolívia), 22-24.X.1964, Exp. Dep. Zool., un seul exemplaire ♂, holotype, dans les collections du Departamento de Zoologia, São Paulo.

Pour autant que l'on peut juger sans recourir à la dissection de l'exemplaire unique connu, la dent du menton est plane, assez prominente, avec le sommet arrondi; la languette est assez large, les paraglosses sont larges, arrondies et soudées à la languette, qui est pourvue de deux longues soies au milieu, avant l'extrémité et de quelques soies fines sur le bord antérieur.

Cette espèce nouvelle, par la couleur du pronotum, se rapproche de *Agridia rubricollis*, mais s'en éloigne beaucoup, car chez *semiviridis* la tête est rouge (non noir de poix); la taille est bien plus grande (20 mm au lieu de 13,5), les antennes ont les articles 2 à 11 unicolores, les tibias sont rouges, etc.

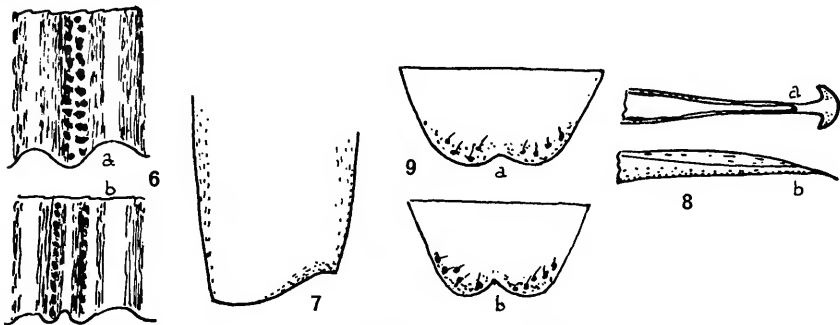
***Agra reichardti*, sp. n.**

(Figs. 6-9)

Longueur 16 mm; largeur 4,4 mm.

Tête noirâtre, plus ou moins rougeâtre, selon le degré de maturation; pronotum et élytres noirs, assez soyeux à cause de la forte microsculpture, très distincte partout; fémurs d'un rouge ferrugineux assez vif; tibias et tarsi foncés, presque noirâtres; antennes avec le premier article rouge ferrugineux, les autres noirâtres, unicolores; dessous noirâtre.

Tête longue, convexe, 2,9 x 2,1 mm; lisse, imponctuée; en arrière sa conformation est subconique ou trapèze; yeux larges, modérément convexes; il n'y a pas de fovéole sur le vertex, mais sur la declivité de la tête vers le cou, il y a une trace de ligne imprimée longitudinale très superficielle et peu distincte; sur les côtés du vertex il n'y a pas les pores sétigères dont toutes les *Agra* sont pourvues (aux moins un point de chaque côté). Pronotum assez large et trapu, longue 4 mm, large 1,8 mm, rétréci fortement et brusquement à 1 mm en avant, presque pas rétréci en arrière; la partie supérieure est peu convexe et convertie d'une



Agra reichardti sp. n.: 6, comparaison de la conformation des stries élytrales (a, *Agra* régulières du groupe *feisthameli*, à double série de points; b, *Agra reichardti*, avec une carène exceptionnelle entre les deux séries de points de chaque strie); 7, extrémité de l'élytre droite ♂; 8, extrémité de l'édeage (a, vue latérale; b, vue dorsale); 9, sternite anal (a, holotype ♂; b, paratype ♀).

ponctuation très serrée et uniforme, semblable à celle des *Agra* appartenantes au groupe de l'*A. attenuata* Klug; les proépisternes aussi sont couverts de points imprimés, mais moins serrés qu'en dessus; côtés subparallèles sur les 2/3 de la longueur vers la base, qui, malgré la petitesse du rétrécissement postérieur, s'élargit brusquement; le disque, étant peu convexe et ayant la ligne longitudinale médiane très réduite, conformée en ligne relevée presque indistincte, paraît très uniforme. Elytres subparallèles, longues 9 mm, larges 4,4 mm, peu élargies en arrière; striole scutellaire très visible, presque doublée; extrémité coupée peu obliquement (fig. 7), avec la dent extérieure seulement, sans trace de dent sutural et médiane. La striation de cette espèce est tellement extraordinaire qu'il faut créer un groupe nouveau pour l'accueillir. Les interstries sont doublées (fig. 6b), c'est à dire que, parmi les intervalles réguliers, il y a une côte plus ou moins en carène; cette *Agra* semble donc avoir un nombre d'intervalles double des autres espèces.

Mâle: prosternum un peu relevé en pointe entre les hanches; métasternum glabre, sternites glabres, le dernier avec une échancrure très modérée et plusieurs points imprimés (fig. 9a); profémurs modérément renflés, tibias intermédiaires assez fortement courbés vers le demi-longuer; 3^{ème} article des antennes longue 1,2 fois le 4^{ème}. Édeage très étroit et mince (fig. 8).

Femelle: sternite anal profondément échancré et avec des gros points imprimés (fig. 9b); 3^{ème} article des antennes subégal au 4^{ème}; 8^{ème} article et les suivants non raccourcis.

Brésil, Goiás, Jataí (Fazenda Nova Orlândia), I. 1964, Martins, Morgante & Silva col., 1 ♂, holotype, dans les collections du Departamento de Zoologia, São Paulo; 1 ♀, paratype dans ma collection.

Cette espèce ne peut pas être comparée à aucune des *Agra* déjà connues. S'il s'agissait d'un *Carabus*, la sculpture des élytres pourrait n'être pas considérée extraordinaire, car chez beaucoup d'espèces les interstries originaires des *Carabus* typiques sont dedoublées ou triplées; mais parmi les centaines d'espèces de *Agra* que j'ai examiné, je n'ai jamais trouvé rien de semblable.

Au point de vue de l'évolution, je crois que cette espèce représente une ultra-evolution en comparaison des *Agra* du groupe de l'*A. feisthameli* Buq. Chez ce groupe, entre chaque paire d'intervalles (qui sont toujours plus ou moins fortement relevés en côte) il y a une double série de points serrés et assez irréguliers, chaque strie étant pour ainsi dire dedoublée (fig. 6a). Ici, chez *A. reichardtii*, cette évolution s'est poussée bien plus en avant, car les deux séries de points sont réduites, étant devenues presque indistinctes, mais elles sont très bien alignées et l'espace entre les deux lignes de points s'est relevé en carène (fig. 6b).

Je suis heureux de dédier cette espèce si intéressante au Dr. Hans Reichardt, qui se dédie avec soint et habilité à l'étude des Carabiques de l'Amérique du Sud, en signe d'estime et d'amitié.