

Papéis Avulsos de Zoologia

MIRÍDEOS NEOTROPICAIS CXV

ADIÇÕES E CORREÇÕES À TRIBO RESTHENINI REUTER (HEMIPTERA)

JOSÉ C. M. CARVALHO ¹

ARGENTINO VIEGAS FONTES ²

No presente trabalho os autores apresentam algumas modificações nomenclaturais referentes a espécies da tribo Resthenini Reuter, especialmente nos gêneros *Mabelia* Kirkaldy, *Platytylus* Fieber e *Prepops* Reuter. Os desenhos que ilustram o trabalho são de autoria de Ana Sueli Baldaç e Almir Fonseca Rosas.

Mabelia Kirkaldy, 1903

Revisto recentemente por Carvalho & Ferreira (1958), êsse gênero ganha mais uma espécie, com a inclusão de *Resthenia* (*Resthenia*) *hirtula* Berg, 1892.

Em recente viagem de estudos ao "Museum Zoologicum Universitatis", Helsinki, Finlândia, o primeiro autor teve oportunidade de estudar o tipo de *Platytylillus commissuralis* Reuter, 1910, proveniente de Piedras Negras, Costa Rica. Representado por um exemplar fêmea, essa espécie é idêntica a *Mabelia pulcherrima* Kirkaldy, 1903, devendo assim, passar a figurar em sua sinonímia.

Mabelia hirtula (Berg, 1892), comb. n.

(Figs. 1-4)

Resthenia (*Resthenia*) *hirtula* Berg, 1892b: 84 (n. sp.); 1892a: 8 (nota).

Prepops hirtula; Carvalho, 1959: 336.

Caracterizada pela coloração, dimensões e estrutura da genitália do macho.

Macho: comprimento 7,4 mm; largura 2,2 mm. Cabeça: comprimento 0,4 mm; largura 1,4 mm; vértice 0,64 mm. Antena: segmento I, comprimento 1,0 mm; II, 2,6 mm; III-IV, mutilados. Pronoto: comprimento 1,3 mm; largura na base 2,0 mm.

Coloração geral negra com áreas líteo-avermelhadas ao ocráceo; cabeça (exceto a frente), margens laterais do pronoto, prosterno lateralmente, faixa longitudinal mediana do escutelo, base do cúneo, líteo-avermelhados ao ocráceo.

Museu Nacional, Rio de Janeiro.

1. Bolsista Conferencista do Conselho Nacional de Pesquisas.
2. Bolsista do Conselho Nacional de Pesquisas.

Corpo revestido de pêlos comuns e cerdas longas, eretas, sobretudo nas antenas e pernas, rostro atingindo as coxas posteriores, collar com sulco longitudinal mediano. Demais caracteres como descrito para o gênero.

Genitália: vésica do aedeagus (fig. 2) com lobos membranosos e um espiculo esclerosado curto e grosso. Harpago esquerdo (fig. 3) em gancho curvo com prolongamento digitiforme na base. Harpago direito (fig. 4) simples, terminando em ponta dentiforme.

Fêmea: semelhante ao macho em aspecto geral e coloração. O holótipo no Museu de La Plata, Argentina, possui as seguintes dimensões: comprimento 7,4 mm, largura 2,2 mm. Cabeça: comprimento 0,5 mm, largura 1,3 mm, vértice 0,66 mm. Antena: segmento I, comprimento 1,0 mm; II, 2,0 mm; III e IV, mutilados. Pronoto: comprimento 1,5 mm, largura na base 2,1 mm. O exemplar é procedente de Misiones.

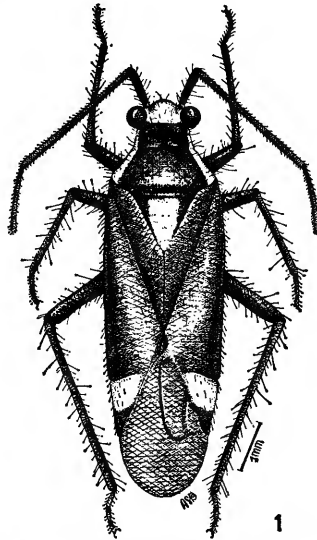


Fig. 1: *Mabelia hirtula* (Berg, 1892), macho.

Distribuição geográfica: Argentina.

Material examinado: macho, Argentina, Misiones, Carvalho col.

Esta espécie diferencia-se de *Mabelia pulcherrima* Kirkaldy, 1903, pela sua coloração e estrutura da genitália do macho.

Chave sistemática para separação das espécies do gênero *Mabelia*.

1. Escutelo totalmente negro; hemiélitros lutescentes com faixa mediana longitudinal preta; cabeça preta *pulcherrima* Kirkaldy
- Escutelo com faixa longitudinal lúteo-avermelhada ao ocráceo; hemiélitros negros, tendo apenas a base do cúneo de côr lúteo-avermelhada ao ocráceo; cabeça da mesma côr da faixa longitudinal do escutelo *hirtula* (Berg), comb. n.

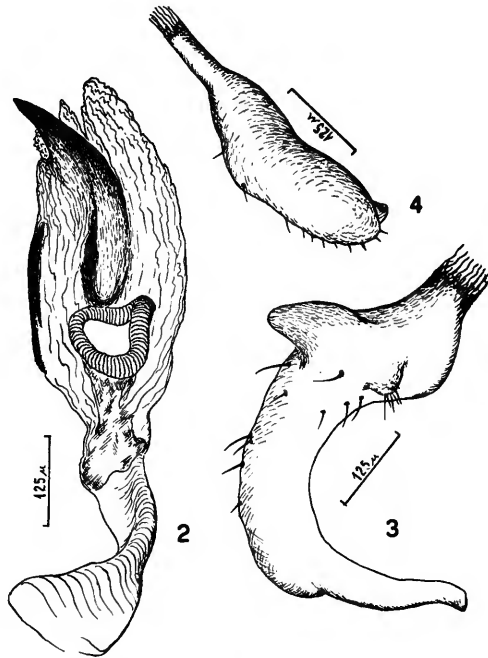
CORREÇÕES NOMENCLATURAIS

1. A espécie descrita como *Resthenia majuscula* Distant, 1888, foi incluída por Carvalho (1959) no Catálogo dos Mirídeos do Mundo, entre as espécies de *Platytylus* Fieber. Sua posição sistemática correta é, todavia, na sinonímia de *Callichilella grandis* (Blanchard, 1843), devendo figurar nos futuros catálogos como segue:

Resthenia majuscula Distant, 1888: 81 (sp. n.); Atkinson, 1890: 58 (Cat.).

Callichilla majuscula; Bergroth, 1910: 68 (nota).

Platytylus majusculus; Carvalho, 1954: 426 (comb. n.); 1959: 330 (Cat.).



Mabelia hirtula (Berg, 1892): 2, vésica do aedeagus; 3, parâmetro esquerdo; 4, parâmetro direito.

2. Conforme foi mencionado em trabalho recente, houve no Catálogo dos Mirídeos do Mundo (1959: 337), um empastelamento de citações sob as espécies *koschevnikovi* Reuter e *latipennis* Stal, sendo omitido o nome específico e a primeira referência de *latipennis* logo abaixo de *koschevnikovi*. Tal citação foi colocada erroneamente sob *interpuncta* Distant. A espécie *Prepops latipennis* foi descrita por Stal (1862: 318), devendo ser esta a primeira citação bibliográfica em futuros catálogos.

3. *Prepops militaris* (Uhler, 1894) descrita no gênero *Lopus Auctorem, nec* Hahn, atualmente *Capsodes* Dahlbom, 1851, foi incluída no Catálogo dos Mirídeos do Mundo no gênero *Prepops* Reuter, 1905, o que é correto. Recentemente, ao estudar o tipo no Museu Britânico de História Natural, Londres, o primeiro autor pôde verificar ser a espécie de Uhler idêntica a *Prepops cruciferus* (Berg, 1878), em cuja sinonímia deve figurar.

4. Por um lapso, a espécie *Resthenia stigmosa* Berg, 1879, atualmente *Taedia stigmosa* (Berg, 1879) (Carvalho & Hussey, 1954: 8) foi incluída no Catálogo dos Mirídeos do Mundo (Carvalho, 1959: 342), também no gênero *Prepops* Reuter, 1905, onde apenas figurou com duas citações (1879 e 1890). A sua posição correta é a mencionada na página 263 do referido Catálogo, gênero *Taedia* Distant, 1883, tribo Mirini.

5. *Prepops plumipes* (Reuter, 1910) revista recentemente pelo primeiro autor (Museu Zoológico da Universidade de Helsinki, Finlândia) e mencionada originalmente como de "Patria Ignota" (Reuter, 1910: 27), é um exemplar fêmea com o rótulo de "Algerien (?)" e sinônimo de *Prepops nitidipennis* (Reuter, 1910) do Paraguai e Brasil. O gênero não ocorre na África, tratando-se, naturalmente, de engano de rotulagem. Descritas no mesmo trabalho, *nitidipennis* tem prioridade.

6. *Oncopeltus rufoscutellatus* Fallou, 1891, foi descrita pelo autor como gênero dos Lygaeidae e posteriormente transferida por Bergroth para *Resthenia* Spinola. Recentemente, ao reverem o gênero *Prepops* Reuter, 1905, os autores verificaram que a espécie de Fallou não cabe neste gênero, enquadrando-se em *Chiloxionotus* Reuter, para o qual é transferida.

7. *Chiloxionotus rubriscutellatus* Carvalho (1949: 148), descrita corretamente no gênero e incluída no Catálogo dos Mirídeos do Mundo (Carvalho, 1959: 325), é idêntica a *rufoscutellatus* Fallou e deve ser incluída em sua sinonímia.

8. *Resthenia (Callichila) occipitalis* descrita por Berg (1892b: 83) e posteriormente colocada por Carvalho (1959: 339) em *Prepops*, é transferida para *Platytylus* Fieber, devido ao seu tamanho, ao segmento II da antena engrossado para o ápice e pela coloração.

9. Um estudo recente do tipo (fêmea) de *Resthenia bracteata* Distant, 1883 no Museu Britânico de História Natural e de quatro parátipos, de Bugaba, Panamá, revelou que essa espécie deverá ser incluída em *Platytylus* Fieber, 1858, devido ao seu porte, ao segmento II da antena engrossado para o ápice e ao comprimento do cúneo.

10. O exame do tipo de *Resthenia ornaticollis* Stal, 1862, um espécime macho, México, Sallé, depositado no "Naturhistorisches Riks Museet" de Estocolmo, bem como do exemplar macho de *Capsus bicinctus* Walker, 1873, de Oaxaca, México, no Museu Britânico de História Natural, incluída corretamente por Distant (1904: 205) na sinonímia de *ornaticollis* (Stal), demonstrou que esta espécie, pelo seu porte, padrão de coloração e comprimento do cúneo, pertence ao gênero *Platytylus* Fieber, 1858, para o qual é transferida.

11. O exemplar tipo (fêmea) de *Resthenia mimica* Distant, 1883, depositado no Museu Britânico de História Natural, com 11,3 mm de comprimento, Bugaba, Panamá, mostra que essa espécie é sinônima de *Platytylus ornatcollis* (Stal, 1862), sendo aqui transferida para esse gênero e para a sinonímia da espécie de Stal.

12. *Resthenia suturalis* Reuter, cujo tipo se acha depositado no Museu Zoológico da Universidade de Copenhague é um exemplar fêmea, La Moka, Venezuela. Essa espécie foi descrita de um exemplar fêmea de *Resthenia nannae* Reuter, 1905, cujo tipo, um espécime macho, Caracas, Venezuela, acha-se no mesmo Museu. Ambas são sinônimas entre si e por sua vez, sinônimas de *Prepops subannulatus* (Stal, 1860). A coloração nessa espécie, bem como em *Prepops cruciferus* (Berg, 1878), varia acentuadamente, conservando todavia, os traços gerais e sobretudo a pubescência característica. *Prepops suturalis* (Reuter, 1905) deverá, assim como *Prepops nannus* (Reuter, 1905), ser incluída na sinonímia de *Prepops subannulatus* (Stal, 1860).

13. O exemplar tipo de *Prepops angularis* (Reuter, 1910) é um espécime macho, proveniente de Pôrto Alegre, Rio Grande do Sul, Hensel col., preto, ângulos umerais, embólio e margem externa do cúneo, sulfurescentes; rostró, xifo, margem inferior da propleura e coxas também sulfurescentes ao tutescente; lora e gula, lutescentes; base dos fêmures lúteas. Um exemplar fêmea, junto ao tipo possui o colar lúteo lateralmente. Os segmentos I e II da antena são longos e finos. Essa espécie é sinônima de *Prepops flavicostus* (Berg, 1883).

14. *Prepops robustus* (Reuter, 1913), cujo tipo se acha no Museu Zoológico de Helsínki, é um espécime fêmea, Georgia, Estados Unidos. Trata-se de um exemplar fêmea da espécie *Prepops confraternus* (Uhler, 1872), devendo ser incluída na sinonímia desta última.

15. *Prepops sudatus* (Distant, 1883), cujo tipo foi examinado recentemente pelo primeiro autor, no Museu de Berlin, é um exemplar do gênero *Lopidea* Uhler, 1872.

SUMMARY

This paper deals with nomenclatorial and systematic changes in the position of the following species of Resthenini Reuter, Miridae (Hemiptera): *Resthenia* (*Resthenia*) *hirtula* Berg, Argentina, to *Mabelia* Kirkaldy; *Platytyllus* *comissuralis* Reuter, Costa Rica, to the synonymy of *Mabelia pulcherrima* Kirkaldy; *Resthenia majuscula* Distant, «Pátria ignota», to the synonymy of *Prepops nitidipennis* (Reuter); *Oncopeltus rufoscutellatus* Fallou, to *Chiloxionotus* Reuter and *Chiloxionotus rubri-scutellatus* Carvalho, to the synonymy of *C. rufoscutellatus* (Fallou), both from Brazil; *Resthenia* (*Callichila*) *occipitalis* Berg, Argentina, and *Resthenia bracteata* Distant, Panama, to *Platytylus* Fieber; *Resthenia orna-*

ticollis Stal, Mexico, to *Platytylus* Fieber and *Resthenia mimica* Distant, Panama, to the synonymy of *ornaticollis* (Stal); *Resthenia suturalis* Reuter, Venezuela, to the synonymy of *Prepops subannulatus* (Stal); *Prepops angularis* (Reuter) to the synonymy of *Prepops flavicostus* (Berg); *Prepops robustus* (Reuter) to the synonymy of *Prepops confraternus* (Uhler) and *Prepops sudatus* (Distant) to *Lopidea* Uhler. Illustrations of *Mabelia hirtulá* (Berg) and its male genitalia are included.

REFERÊNCIAS

ATKINSON, E. F. T.

1890. Catalogue of the Insecta. Order Rhynchota. Suborder Hemiptera-Heteroptera. Family Capsidae. *Journ. Asiatic Soc. Bengal.* (2): 25-182.

BERG, F. W. K.

- 1892a. Nova Hemiptera faunarum Argentinae et Uruguayensis. *Ann. Soc. Cient. Argent.* 33: 5-11.
1892b. *Idem. Ibidem* 34: 82-96.

BERGROTH, E.

1910. On some Miridae from French Guiana. *Ann. Soc. Ent. Belgique* 54: 60-68.

CARVALHO, J. C. M.

1949. Mirídeos neotropicais. XXXVI: gênero *Chiloxionotus* Reuter, com descrições de quatro espécies novas (Hemiptera). *An. Acad. Bras. Ci.* 21 (2): 139-150, 16 figs.
1954. Neotropical Miridae. LXXVII. *Idem* 26 (3-4): 423-427.
1959. Catálogo dos Mirídeos do Mundo. Parte IV. Subfamília Mirinae. *Arq. Mus. Nac. Rio de Janeiro* 48: 5-384.

CARVALHO, J. C. M. & R. F. HUSSEY

1954. On a collection of Miridae (Hemiptera) from Paraguay with descriptions of three new species. *Occ. Pap. Univ. Mich. Zool.* 552: 1-11, 8 figs.

DISTANT, W. L.

1888. Enumeration of the Van Volxem Collection of Rhynchota contained in the Brussels Museum. Part III. *Ann. Soc. Ent. Belgique* 32, *Compt. Rend.*: LXXVIII-LXXXIII.
1904. Rhynchotal notes. XXI. *Ann. Mag. Nat. Hist.* (7) 13: 194-206.

REUTER, O. M.

1910. Diagnoses praecursoriae Miridarum divisionis Restheiniaria. *Ann. Mus. Nat. Hung.* 8: 15-33.

STAL, C.

1862. Hemiptera mexicana enumeravit speciesque novas descripsit. *Stett. Ent. Zeit.* 23: 289-325.