

Papéis Avulsos de Zoología

PAPÉIS AVULSOS ZOOL., S. PAULO, 27 (3): 31-43, 1 est.

12.VI.1973

NOTAS SOBRE FELIDOS NEOTROPICALES, III.

CONTRIBUCIÓN AL CONOCIMIENTO DE *FELIS GEOFFROYI* D'ORBIGNY & GERVAIS, 1844 Y SUS FORMAS GEOGRÁFICAS (MAMMALIA, FELIDAE)

ALFREDO XIMENEZ

ABSTRACT

Felis geoffroyi paraguae (Pocock, 1940) is characterized in this paper. In the opinion of the author the study of individual variations of this subspecies contributes to the solution of many problems related to the correct identification of the forms of this species, and their areas of distribution.

Pretendemos en este trabajo caracterizar a *Felis geoffroyi paraguae* (Pocock, 1940). Consideramos que el estudio de las variaciones individuales de esta subespecie contribuye a solucionar algunas de las muchas dudas que aún existen para la correcta identificación de las formas de este felino y sus respectivas áreas de distribución.

Nuestra gratitud al Dr. Jorge Crespo y Dra. Elisa Kantis del Museo Argentino de Ciencias Naturales "Bernardino Rivadavia", y al Dr. Rexford D. Lord, del Centro Panamericano de Zoonosis de Buenos Aires por darnos la oportunidad de estudiar las colecciones a su cargo. Estamos muy reconocidos al Dr. Paulo E. Vanzolini y Dr. Hélio Ferraz de Almeida Camargo del Museo de Zoología de la Universidad de San Pablo, Brasil por la generosa cooperación que nos brindaron durante nuestra permanencia en el nombrado Departamento. Dejamos constancia de nuestro agradecimiento al Dr. Richard G. Van Gelder del American Museum of Natural History por permitirnos disponer de los datos obtenidos por la expedición de ese museo que trabajó en nuestro país en los años 1962-63. Así mismo al Prof. Raúl Vaz-Ferreira, Director del Depto. de Zoología Vertebrados de la Facultad de Humanidades y Ciencias, Montevideo, Uruguay por habernos facilitado el estudio de los ejemplares de *F. geoffroyi paraguae* depositados en las colecciones de dicho Departamento. Igualmente a las autoridades del British Museum por facilitarnos la fotografía del holotipo de *Felis geoffroyi leucobapta*.

MATERIAL Y MÉTODOS

Fueron estudiados 60 ejemplares procedentes del Uruguay de los cuales 54 corresponden a la colección de mamíferos del Museo

Departamento de Mamíferos del Museo Nacional de Historia Natural de Montevideo, Uruguay.

Nacional de Historia Natural (MNHN); 4 a la Facultad de Humanidades y Ciencias, Departamento de Zoología Vertebrados (ZVC,M.); 1 a la Sociedad Taguató de Ciencias Naturales (ST); 1 a la Sociedad Guazú-birá de Ciencias Naturales (SGB). De la totalidad de los ejemplares, fueron seleccionados para el trabajo estadístico 12 machos y 12 hembras. Las medidas externas no fueron tenidas en cuenta. Las medidas craneanas fueron tomadas de la siguiente manera: 1) Longitud basal: la distancia entre el prosthion y el basion. 2) Longitud cóndilobasal: la distancia entre el prosthion y el condilion. 3) Longitud palatal: la distancia entre el prosthion y el palation. 4) Longitud nasales máxima: (en diagonal) la mayor distancia entre el punto más anterior de los huesos nasales hasta el punto más posterior. 5) Ancho cigomático máximo: la distancia entre los puntos más salientes de los arcos cigomáticos. 6) Ancho rostral máximo: la distancia entre los puntos más externos de los bordes alveolares de los caninos superiores. 7) Ancho interorbitario mínimo: la menor distancia entre los bordes de las fosas orbitales. 8) Estrechamiento postorbitario mínimo: ancho mínimo del cráneo a nivel de las escotaduras postorbitarias. 9) Ancho caja craneana máximo: diámetro máximo de la caja craneana. 10) Longitud serie dentaria superior alveolar: la distancia entre el punto más anterior del borde alveolar del canino superior hasta el punto más posterior del borde alveolar del Pm⁴. 11) Longitud serie dentaria inferior alveolar: la distancia entre el punto más anterior del borde alveolar del canino inferior hasta el punto más posterior del borde alveolar del Pm₄. 12) Longitud máxima del Pm⁴ en corona: la distancia entre el punto más anterior hasta el más posterior de la corona. 13) Longitud mandíbula máxima: la distancia entre el punto más anterior de la mandíbula hasta el punto más posterior del cóndilo articular. (Ver Fig. 1).

Las medidas que sirvieron para elaborar el cálculo estadístico fueron tomadas sobre cráneos de ejemplares adultos, considerando como tales, aquellos que poseen la sutura basal visible pero sin restos de tejido conjuntivo y con dentición sin mayor desgaste.

Para la determinación de los colores se usó la clave del Atlas de los colores de Villalobos-Dominguez y Villalobos (1947).

En los cálculos estadísticos se siguió a Simpson, Roe y Lewontin (1960).

***Felis geoffroyi paraguae* (Pocock, 1940)**

Descripción: *F. g. paraguae* tiene dos tipos diferentes de pelos. Unos finos y muy compactos en su implantación a manera de borra, con una longitud que fluctúa entre 16 mm y 21 mm que llamaremos X y otros más gruesos y separados en su implantación, con una longitud que varía entre 25 mm y 30 mm y que denominaremos X'.

Coloración de los pelos observados por unidad: Zona L: X, presenta una porción basal de 5 mm de longitud de un color gris (-0-9-1^o); hacia la parte media, en una extensión de 6 mm a 7 mm el color es amarillento (0-14-4^o); la punta es de color negro (o) con una longitud que puede variar entre 5 mm y 9 mm. X', la zona basal de 15 mm es de color gris*; le sigue una porción de 5 mm

(*) En los colores que se repiten no haremos nueva mención a las claves de los mismos.

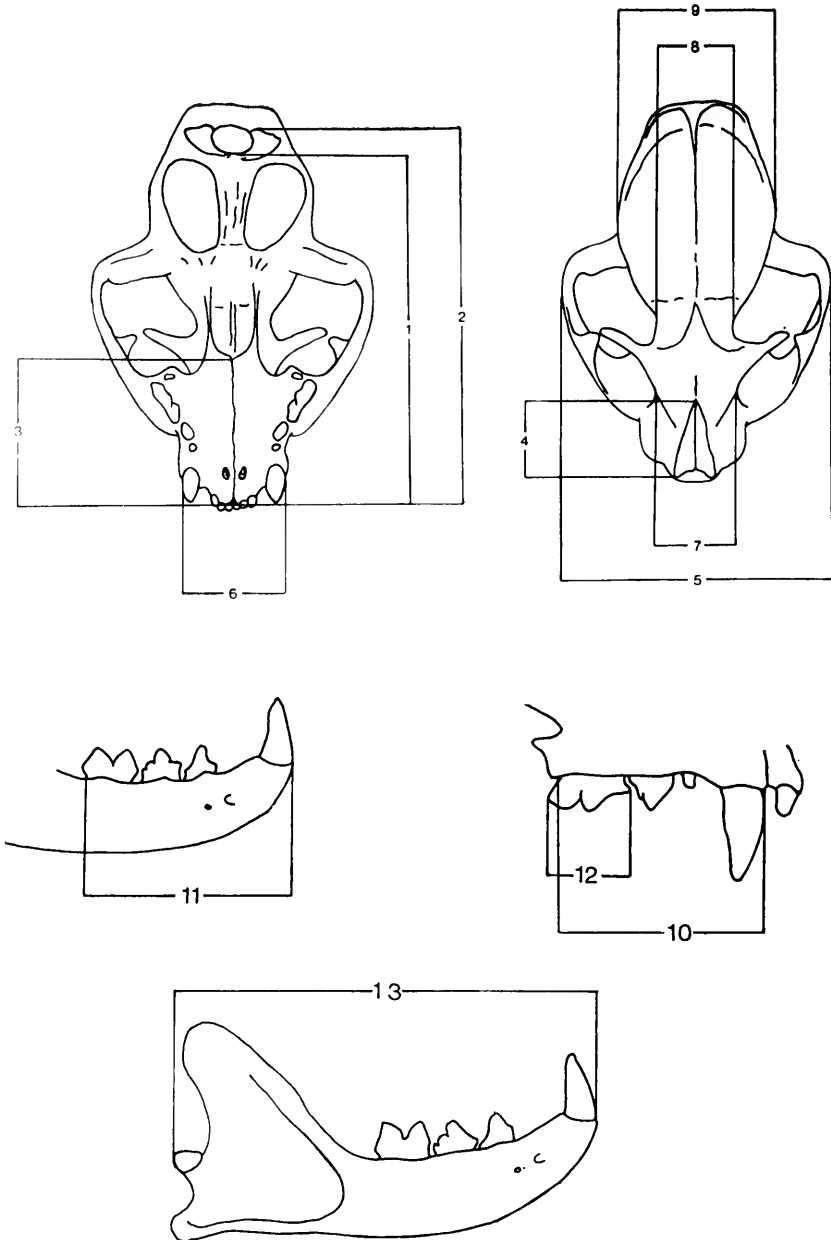


Fig. 1. Cráneo de macho adulto de *Felis geoffroyi paraguayae* mostrando los puntos donde fueron tomadas las medidas.

de color amarillento que termina en una zona apical de color negro de 5 mm a 10 mm de extensión. Zona V: El tipo de pelo X presenta en la porción basal, que es de un largo de 10 mm un color gris claro (0-14-1°), mientras el resto es de un color blanco sucio (0-19-3°).

Algunos ejemplares presentan la zona V de un color amarillento debido a que la tonalidad de X tiene la punta de este color en vez de negro. Coloración de fondo formada por la totalidad del pelaje (excluyendo las máculas). Zonas D y D': El color es una mezcla de amarillento y pardo oscuro (0-2-3°), aunque se encuentran ejemplares con estas zonas ennegrecidas (0-0-4°) a expensas de la sustitución del color amarillento por el color gris oscuro (0-13-3°). Zona R: Generalmente de color castaño oscuro (0-5-6°), en otros casos de color rosado (S-11-9°). Los labios son de color negro; los párpados, de color pardo oscuro. Zona O: Las orejas, por fuera son pardo-oscuros o negras, con una mancha de color blanco sucio en el centro y que en algunos ejemplares puede extenderse hasta el borde

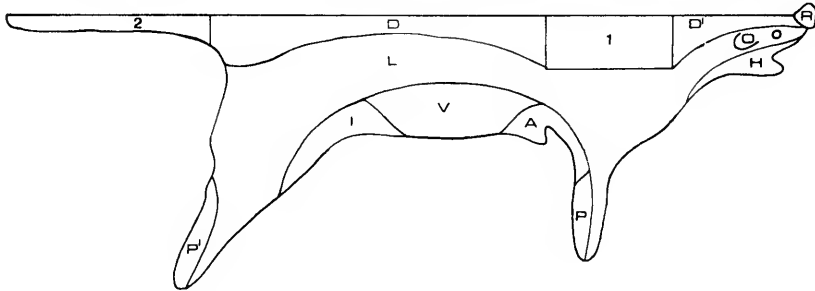


Fig. 2, Esquema de las zonas utilizadas en el texto para la descripción de la piel de *F. geoffroyi paraguayae* (adaptado de Weigel, 1961).

externo. Por dentro, en la zona desnuda, presenta un color amarillento con pelos de la misma tonalidad en sus bordes. Zona L: Amarillenta variando en algunos ejemplares hasta el color gris. Dentro de esta zona, alrededor de los párpados, el color es blanco sucio. Zonas H, A, V e I: De color blanco sucio, si bien pueden ser también de un color amarillento. Zonas P y P': Pueden ser de color negro, pardo oscuro o amarillento.

Coloración y disposición de las manchas: Las manchas características de la especie están formadas por pelos X y X' enteramente negros o pardo-oscuros. Zona D': En la frente hay líneas longitudinales en número que oscila entre 3 y 7, muy finas, y que, en algunos casos, se descomponen en pequeñas manchas para reunirse formando líneas en la nuca y el cuello. Zona D: Pequeñas manchas de 13 x 5 mm aproximadamente, alargadas en sentido longitudinal, muy juntas, y que pueden reunirse formando líneas poco visibles. En algunos ejemplares estas manchas se agrupan formando pequeños ocelos. Zona L: Manchas de igual tamaño que en la zona precedente pero más separadas; desde la nacimiento de los miembros hasta sus extremos, se observan anchas bandas que pueden ser continuas o interrumpidas. Zona V: Manchas redondeadas de 20 mm de diámetro, separadas y en algunos casos poco visibles. Zona H: Corresponde a la garganta, donde se aprecia una banda transversa con-

tínua. Zonas A e I: Sin manchas, o con manchas muy separadas. Zonas P y P': Corresponden a la parte posterior de la mano o del pie, y pueden ser distinguidas, siempre que exista diferencia de coloración con la tonalidad de la zona L. Zona 1: Hemos demarcado esta zona por considerar que conjuntamente con la zona 2 es donde se aprecia en mayor grado la variabilidad de las manchas. Zona 2: La disposición de las máculas de la cola presentan un índice tal de variación que no conocemos dos ejemplares que las tengan iguales.

Los ejemplares juveniles pueden presentar indistintamente una mayor abundancia del color amarillento o del color gris. Esto se debe a que la punta de los pelos X tienen esos colores y no el color negro que poseen en los ejemplares adultos.

El pelaje de los ejemplares melánicos adultos está compuesto por pelos de idéntica forma y longitud que en los de coloración normal.

Tonalidad de los ejemplares melánicos (en 60 especímenes uruguayos 10 son melánicos). Zonas D y D': Color castaño oscuro (0-1-8°). Zona R: Rinario, labios y párpados de color negro. Zona O: Orejas, por fuera, de un color castaño oscuro; en otros ejemplares de color negro, sin manchas claras; por dentro en la zona desnuda, son de color castaño (0-1-4°) con igual tonalidad para los pelos de sus bordes. Zona L: Color castaño. Zonas H, A, V e I: Color castaño claro (0-7-5°). Zonas P y P': Color castaño oscuro. La coloración de las manchas y su disposición en los ejemplares melánicos, es similar a la de los normales, pero la apreciación de las mismas se dificulta por la similitud de tonalidad que tienen con el color de fondo. Hay ejemplares melánicos que presentan pelos del tipo X', de un color enteramente blanco (0-20), diseminados principalmente en la cabeza y cuello.

El color del iris de *F. g. paraguayae* es amarillo, pero según el grado de excitación del ejemplar, puede cambiar hasta un tono verdoso. (Esta observación fue realizada en el campo sobre gatos atrapados y obviamente nos fue imposible utilizar el atlas de los colores para su registro).

El peso promedio tomado en diez ejemplares adultos, cinco machos y cinco hembras es de 3.700 Kg., para los primeros siendo el peso máximo de 4.100 Kg. en un ejemplar melánico y el mínimo de 3.200 Kg. El promedio para las hembras es de 3.100 Kg. y el peso máximo corresponde a una hembra también melánica que pesó 3.400 Kg., el peso mínimo es de 2.600 Kg. (para este cálculo no fueron tenidas en cuenta las hembras preñadas). Dos ejemplares machos juveniles que aún poseían dentición de leche pesaron 1.500 Kg. y 1.550 Kg. respectivamente.

En el útero de la hembra melánica No. 1108 MNHN, colectada en el arroyo del Perdido, depto. de Soriano el día 18 de Abril del año 1962 y cuyo peso era de 4.800 Kg., se encontraron tres fetos, dos de ellos melánicos y el restante de coloración normal, sus características son las siguientes: Ejemplar melánico MNHN 1108A: Long. total: 185 mm; Cola: 59 mm; Oreja: 10 mm; Pie s/u: 26 mm; Peso 102,6 gr; Sexo: ♂; Ejemplar melánico MNHN 1108B: Long. total: 180 mm; Cola: 63 mm; Oreja: 11 mm; Pie s/u: 28 mm; Peso 94.0 gr; Sexo: ♀; Ejemplar normal MNHN 1108C: Long. total: 187 mm; Cola: 54 mm; Oreja: 9.5 mm; Pie s/u: 27 mm; Peso: 101.0 gr; Sexo: ♂.

Las manchas del feto No. 1108C tienen forma de ocelos como las que presentan los adultos de *F. tigrina*, sus uñas en su porción inferior poseen una cerosidad que cubre los bordes filosos de las mismas.

El cráneo de *F. g. paraguayae* adulto, en su norma lateral, presenta el contorno superior ligeramente convexo, a expensas de la curvatura que tienen los huesos frontales en su porción anterior. La cresta sagital en los machos ocupa generalmente el tercio posterior de la sutura parietal. En las hembras, esta cresta puede no existir, pero si está presente, no alcanza a sobrepasar el largo del hueso interparietal. Los nasales son relativamente cortos y convexos. Las bulas timpánicas son de tamaño mediano. El malar es marcadamente convexo.

La caja craneana de las hembras aparece como más redondeada que la de los machos, esto se debe a que los últimos presentan la zona rostral proporcionalmente más larga, con la cresta lambdoidea mucho más pronunciada que aquellas. La proporción entre el ancho de la caja craneana y el largo cóndilobasal es de 48.4% en las hembras y de 44.0% en los machos. (Ver Fig. 3).

Las variaciones de las medidas craneanas fueron estudiadas a través del coeficiente de variabilidad (V). Las diferencias sexuales encontradas son significativas, llevándonos a separar los machos de las hembras para efectuar el cálculo estadístico.

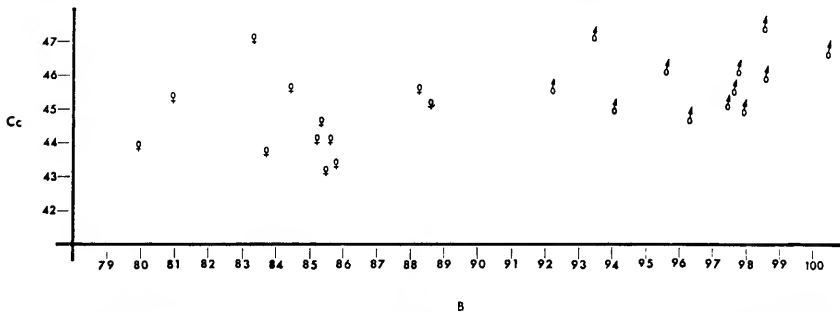


Fig. 3, Gráfica mostrando la dispersión de *F. g. paraguayae* del Uruguay en base a la relación entre el ancho de la caja craneana (Cc) y la longitud basal (B).

De las ocho medidas de longitud tomadas tanto en los machos como en las hembras la que mayor V presenta es la longitud de los nasales. (Ver Tabla I y Fig. 4).

De las restantes medidas, el ancho de la caja craneana es la que nuestra menor V.

F. g. paraguayae es el férido autóctono más frecuente en el Uruguay, se le encuentra tanto en el litoral atlántico como en los montes del norte del país y es común capturarlo lo mismo en las serranías (Alt. 500 mts.), que en las zonas bajas de bañado.

Sus hábitos son preferentemente nocturnos y rara vez se le captura en las horas crepusculares, su ubicuidad queda de manifiesto al comprobarse que a pesar de la persecución constante de que es objeto, frecuenta también los montes de "*Eucalyptus* sp." de las áreas próximas a las ciudades.

TABLA 1

MACHOS						
Medidas (mm)	N	M. \pm t. ES.	ES. x t	D.S.	Extremos	C.V.
Longitud basal	12	96.6 \pm 0.70	1.52	2.44	92.1 - 100.5	2.53
Longitud condilobasal	12	104.0 \pm 0.68	1.48	2.36	100.6 - 109.4	2.27
Longitud palatal	12	42.0 \pm 0.44	0.95	1.51	39.7 - 43.8	3.59
Longitud nasales máxima	12	27.3 \pm 0.72	1.56	2.51	21.4 - 29.6	9.18
Ancho cigomático máximo	12	73.7 \pm 0.64	1.39	2.21	70.2 - 78.6	2.99
Ancho rostral máximo	12	26.3 \pm 0.39	0.85	1.35	22.8 - 28.0	5.13
Ancho interorbitario mínimo	12	20.3 \pm 0.29	0.63	1.00	18.2 - 21.9	4.93
Estrechamiento postorbitario mínimo	12	25.2 \pm 0.52	1.13	1.81	20.2 - 27.5	7.17
Ancho caja craneana máximo	12	45.8 \pm 0.25	0.54	0.88	44.7 - 47.4	1.92
Longitud serie dentaria superior alveolar	12	32.8 \pm 0.30	0.65	1.05	31.9 - 33.9	3.21
Longitud serie dentaria inferior alveolar	12	36.6 \pm 0.16	0.34	0.57	35.6 - 37.6	1.56
Longitud máxima del Pm ⁴ en corona	12	13.1 \pm 0.13	0.28	0.44	12.6 - 13.9	3.35
Longitud mandíbula máxima	12	71.1 \pm 0.45	0.98	1.55	68.4 - 74.0	2.18
HEMBRAS						
Medidas (mm)	N	M. \pm t. ES.	ES. x t	D.S.	Extremos	C.V.
Longitud basal	12	84.6 \pm 0.74	1.61	2.55	79.8 - 88.5	3.01
Longitud condilobasal	12	92.2 \pm 0.74	1.61	2.57	86.9 - 97.3	2.79
Longitud palatal	12	37.4 \pm 0.26	0.56	0.90	35.5 - 38.6	2.40
Longitud nasales máxima	12	23.5 \pm 0.31	0.67	1.06	21.8 - 24.8	4.51
Ancho cigomático máximo	12	65.7 \pm 0.68	1.48	2.35	62.7 - 69.5	3.57
Ancho rostral máximo	12	23.3 \pm 0.27	0.58	0.92	21.6 - 24.8	3.95
Ancho interorbitario mínimo	12	20.3 \pm 0.29	0.63	1.00	18.2 - 21.9	4.93
Estrechamiento postorbitario mínimo	12	18.0 \pm 0.26	0.56	0.90	16.8 - 19.8	5.00
Ancho caja craneana máximo	12	28.1 \pm 0.42	0.91	1.44	25.0 - 30.3	5.12
Longitud serie dentaria superior alveolar	12	30.0 \pm 0.34	0.74	1.18	28.1 - 32.2	3.92
Longitud serie dentaria inferior alveolar	12	33.0 \pm 0.34	0.74	1.18	31.0 - 35.0	3.57
Longitud máxima del Pm ⁴ en corona	12	12.1 \pm 0.14	0.30	0.49	11.6 - 13.2	4.02
Longitud mandíbula máxima	12	62.3 \pm 0.66	1.51	2.28	57.5 - 66.6	3.66

N = Número de medidas; m = Media; t = t de Student; E.S. = Error standard;
D.S. = Desvío standard; C.V. = Coeficiente de variabilidad.

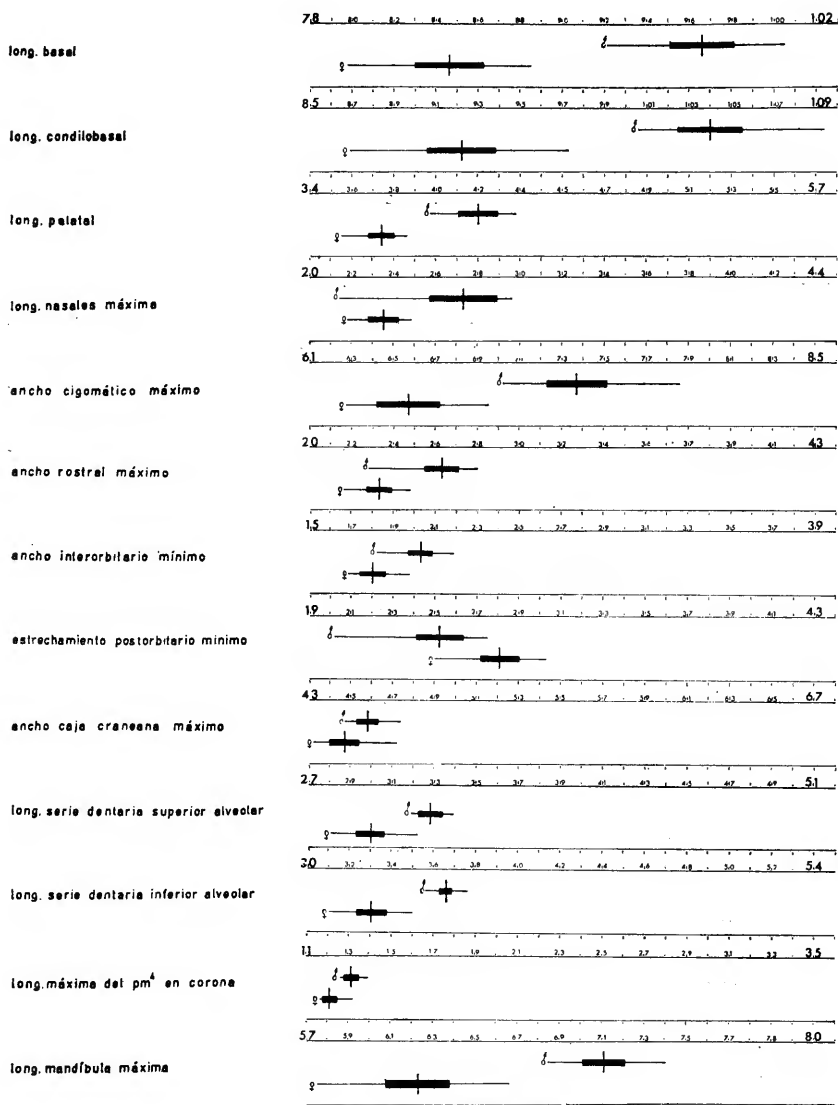


Fig. 4, Gráfica donde se comparan las medidas craneanas de machos y hembras adultos de *P. geoffroyi paraguayae* del Uruguay. Los extremos de la línea horizontal representan las medidas máximas y mínimas. La línea vertical indica la media. La barra negra llena representa el intervalo de confianza (95% de probabilidad). La escala está en mm.

A juzgar por los contenidos estomacales de ejemplares procedentes de los deptos. de Artigas, Tacuarembó y Soriano esta especie que es buena trepadora, se alimenta de pequeñas aves (*Myiopsitta monachus monachus*, *Nothura maculosa maculosa*) y pequeños roedores (Cricetidae, Caviidae). El estómago del ejemplar MNHN 1108 contenía 5 cricéticos del género *Oryzomys*; 2 ejemplares (1 adulto y 1 pichón) de *Nothura m. maculosa* además de un *Passe-riforme*.

Discusión. En un trabajo anterior (Ximénez, 1971) habíamos planteado alguna de las dudas que teníamos para la buena identificación del gato montés del Uruguay al que se le venía designando como *Felis geoffroyi geoffroyi* D'Orbigny y Gervais.

La imposibilidad de comparar ejemplares uruguayos con los sintipos obtenidos por D'Orbigny, nos llevó en el mes de junio del año 1971 a trasladarnos a la zona considerada como localidad típica de la especie. Durante nuestra permanencia en Carmen de Patagones, ciudad ubicada en la orilla norte del bajo río Negro, pudimos obtener dos especímenes de *F. g. geoffroyi*. Uno procedente de los alrededores de Carmen de Patagones a 30 Km. N de la misma ciudad, en la provincia de Buenos Aires y que lleva el número MNHN 2427 ♂ y otro procedente de 25 Km. SE de Viedma, provincia de Río Negro, rotulado con el número MNHN 2426 ♀. En la descripción original D'Orbigny y Gervais indican que los tres ejemplares colectados por el primero de los autores nombrados fueron capturados en las orillas del río Negro, Patagonia, Rep. Argentina. Sin embargo Cabrera (1958:280; 1961:182) hace la precisión que proceden de las orillas del río Negro, en lo que hoy es la provincia de Buenos Aires, o sea al norte del mencionado río. D'Orbigny durante su viaje, que tuvo como centro de operaciones a Carmen de Patagones hizo incursiones al norte del río Negro, pero también se desplazó hacia el sur del mismo y en sus relatos de viaje no hace mención al lugar exacto donde obtuvo sus ejemplares.

Los especímenes MNHN 2427 y MNHN 2426 proceden sin duda del área donde fueron capturados los sintipos. Las diferencias entre estos ejemplares y los procedentes del Uruguay son notorias, los primeros tienen el pelaje de fondo de un color gris pálido ligeramente lavado de ocre en el dorso (YYO-17-1°), con la zona ventral de un color crema pálido (0-19), las manchas están más separadas que en *F. g. paraguayae* y su pelaje es más largo, 50 mm y suave que el de esta última subespecie. También ejemplares procedentes de Manantiales a 25 Km. S de Azul, provincia de Buenos Aires Nos. 6600A y 6600B colectados por R. D. Lord, que se guardan en el Centro Panamericano de Zoonosis de Buenos Aires tienen las mismas características que los ejemplares MNHN 2427 y MNHN 2426. Lo mismo sucede con los especímenes MACN 36-57 y MACN 36.58 procedentes de la Sierra de la Ventana, provincia de Buenos Aires, otro MACN 13-41 procedente de Chubut colectado por Rovereto el 7-V-1913 presenta igualmente la tonalidad clara propia de *F. g. geoffroyi*. El color de fondo de *F. g. geoffroyi* y *F. g. paraguayae* varía según los individuos pero estas variaciones están comprendidas dentro de un mismo tono que es propio de cada una de estas formas, que parecen ajustarse a la "Regla de Gloger".

Un hecho a señalar es la falta de ejemplares melánicos entre aquellos que examinamos en las casas acopiadoras de cueros de

Viedma y Carmen de Patagones. Las informaciones recogidas entre los lugareños de la zona contribuyen también a ratificar la inexistencia de especímenes con aquella característica cromática.

Las longitudes cóndilobasal 111.2 mm y palatal 45.0 mm del cráneo 6600A ♂ (adulto-joven, sutura basal con resto de tejido conjuntivo) superan las máximas de los ♂♂ adultos de *F. g. paraguayae*. Esta diferencia, aunada a la información brindada por Gibson (1899:928) refuerza nuestra impresión de que los ejemplares de *F. geoffroyi* que habitan las zonas que se encuentran al sur de los 35° de latitud son de mayor talla que aquellos que viven al norte de dicha latitud. Milne-Edwards (1890:3) al comparar el ejemplar de *F. g. geoffroyi* procedente de los alrededores del puerto de Santa Cruz, provincia de Santa Cruz, con los sintipos colectados por D'Orbigny, hizo notar ciertas diferencias que sin duda están comprendidas dentro de las variaciones individuales de esta subespecie. También el ejemplar figurado por Allen (1919, fig. XXIII) procedente de Cañada Las Vacas, Prov. de Santa Cruz, no deja ver en su esquema diferencias apreciables con los ejemplares topotípicos, y el mismo Allen (1919: 367) al mencionar los dos ejemplares colectados por el Dr. Hrdlicka en una zona próxima a la localidad típica dice, refiriéndose a uno de ellos "is much paler" en relación a las figuras dadas por D'Orbigny y Gervais. Finalmente debe considerarse que no existen razones zoogeográficas para que en la Patagonia habite más de una subespecie de *Felis geoffroyi*. De esta manera consideramos que *F. g. leucobapta* (Pocock, 1940) es un sinónimo de *F. g. geoffroyi* y que en el Uruguay habita *F. g. paraguayae* (Pocock, 1940) subespecie que fuera confundida frecuentemente con la forma típica. (Ver Lám. I).

La distribución de *Felis geoffroyi geoffroyi* debe ampliarse por el Norte hasta 25 Km. al Sur de Azul en la Provincia de Buenos Aires, área ésta ubicada en el Distrito Pampásico. Por el sur y según Markham (1971: 48) alcanzaría "los sectores de bosque y parque de Última Esperanza y la región del Hielo Patagónico", sin llegar aparentemente a Tierra del Fuego. Nos resulta difícil en cambio, precisar hasta donde alcanza por el norte la distribución de *Felis geoffroyi paraguayae*, pues aparte del material por nosotros reunido, procedente del Uruguay, solo hemos reconocido como perteneciente a esta subespecie 8 ejemplares: 2 procedentes del Paraguay, sin más datos de localidad MACN 28-34 y MACN 31-247; 1 de San Lorenzo, Estado de Rio Grande del Sur, Brasil MZUSP 1432; 1 de Arroyo Grande, Estado de Rio Grande del Sur, Brasil; MNHN 2435 y los 4 mencionados por Cabrera (1961: 185). Los ejemplares MACN 47-120 procedente de La Florencia y MACN 474-04 procedente de Pozo de Maza, ambos en la Provincia de Formosa que Cabrera (1961: 186) designa como *F. g. paraguayae* no concuerden con las de esta forma, y sin duda deberá esperarse el aporte de nuevos ejemplares, para establecer definitivamente la distribución que le corresponde a esta subespecie y sus posibles áreas de intergradación con las formas contiguas (ver Fig. 6).

EJEMPLARES EXAMINADOS DE FELIS GEOFFROYI

Se examinaron en total 93 ejemplares de los cuales 63 corresponden a colecciones uruguayas y 30 a las siguientes instituciones: (MACN) Museo Argentino de Ciencias Naturales "Bernardino

Rivadavia" 26; (CPZ) Centro Panamericano de Zoonosis, Buenos Aires 3; (MZUSP) Museo de Zoología, Universidad de San Pablo 1.

LOCALIDADES DE CAPTURA DE *F. G. PARAGUAE* SEÑALADAS EN EL MAPA

(Fig. 5)

1) Canelones: Bañado Tropa Vieja, 3 (MNHN). 2) Maldonado: Ruta Interbalnearia, Km. 93, 1 (ZVC, M.). 3) Maldonado: Cerro de las Animas, 1 (MNHN). 4) Rocha: Cabo Polonio, 1 (ZVC, M.). 5) Maldonado: Gruta de Salamanca, 2 (MNHN). 6) Lavalleja: Pirarajá, río Cebollatí, 1 (MNHN). 7) Treinta y Tres: Proximidades de José Pedro Varela, 1 (MNHN). 8) Treinta y Tres: río Olimar Chico, 1 (MNHN). 9) Lavalleja: Zapicán, 3 (MNHN). 10) Lavalleja: Puntas del río Olimar, 12 Sec., 1 (MNHN). 11) Florida: cerro Copetón, 1 (MNHN). 12) Florida: río Santa Lucía Chico, 1 (MNHN). 13)

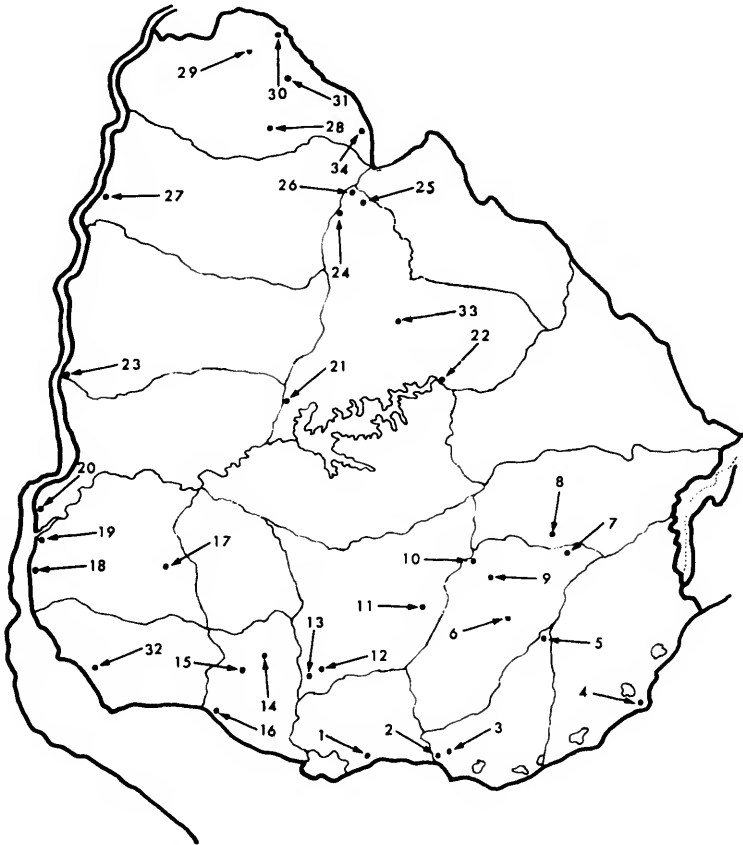


Fig. 5, Mapa del Uruguay indicando las localidades de captura de *F. geoffroyi paraguayae* mencionadas en el texto.

Florida: Isla Mala, 1 (MNHN). 14) San José: Chamizo, 1 (MNHN). 15) San José: Paso del Rey, 2 (MNHN). 16) San José: Arazatí, 3 (MNHN). 17) Soriano: arroyo del Perdido, 6 (MNHN). 18) Soriano: barra del río San Salvador, 2 (MNHN). 19) Soriano: río Negro, frente a las islas Lobo y Del Vizcaíno, 3 (MNHN). 20) Río Negro: barra del arroyo Caracoles Grande, 17 Km. S. S. W. de Fray Bentos, 2 (MNHN). 21) Tacuarembó: barra de los arroyos Salsipuedes Grande y Salsipuedes Chico, 1 (MNHN). 22) Tacuarembó: río Negro 7 Km. aguas arriba de la barra con el río Tacuarembó, 5 (MNHN). 23) Paysandú: arroyo Negro en la barra con el río Uruguay, 1 (MNHN). 24) Tacuarembó: Sierra del Infiernillo, 2 (MNHN). 25) Tacuarembó: Rincón de la Basura, 2 (MNHN). 26) Tacuarembó: Punta del arroyo Laureles, 1 (MNHN). 27) Salto: Barra del arroyo Itapebí, Salto Grande, 2 (MNHN). 28) Artigas: arroyo Cuaró, Paso Campamento, 1 (MNHN). 29) Artigas: arroyo Tres Cruces Grande, 1 (S.T.), 1 (ZVC, M.). 30) Artigas: río Guareim, Paso Ramos, 1 (MNHN). 31) Artigas: arroyo Tres Cruces Chico, 1 (MNHN). 32) Colonia: arroyo Tigre, proximidades de Conchillas, 1 (S.G.B.). 33) Tacuarembó: laguna Las Veras, 25 Km. S.W. de Pueblo Ansina, 1

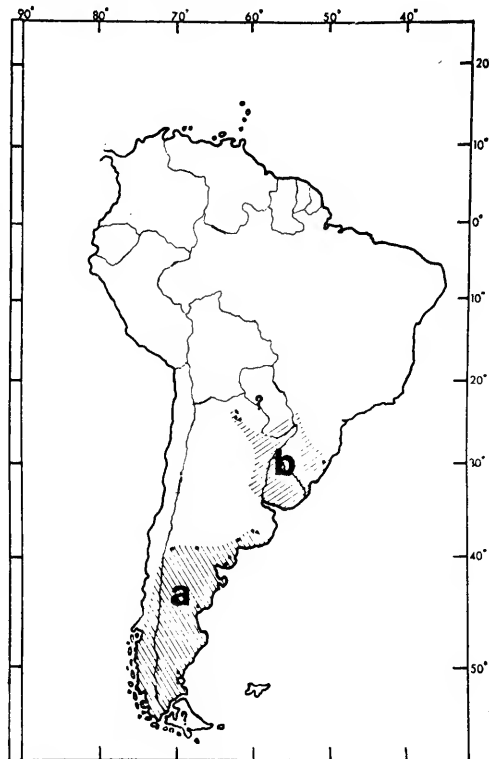


Fig. 6, Areas de distribución de *F. g. geoffroyi* (A) y de *F. geoffroyi paraguayae* (B).

(ZVC, M.). 34) Artigas: arroyo Del Tigre, 3 Km. aguas arriba de la barra con el río Cuareim, 2 (MNHN). Total de ejemplares 60.

REFERÊNCIAS

ALLEN, J. A.

1919. Notes on the synonymy and nomenclature of the smaller spotted cats of Tropical America. *Bull. Amer. Mus. Nat. Hist* 41: 341-419, 1-31 figs.

CABRERA, A.

1958. Catálogo de los Mamíferos de América del Sur. *Rev. Mus. Arg. Cienc. Nat.* 4 (1): 1-307.
1961. Los Félidos vivientes de la República Argentina. *Ibidem* 6(5): 161-247.

D'ORIGNY, A. Y P. GERVAIS

1844. Mammalogie: Nouvelle espece de *Felis*. *Bull. Soc. Philom.*: 40-41.

GIBSON, E.

1899. Field-notes on the Wood-Cat of Argentina (*Felis geoffroyi*). *Proc. Zool. Soc. London* 1899: 928-929.

MARKHAM, B. J.

1971. *Catálogo de los anfibios, reptiles, aves y mamíferos de la provincia de Magallanes (Chile)*. Publ. Inst. de la Patagonia, pp. 1-64, 1 mapa. Punta Arenas.

MILNE-EDWARDS, A.

1891. *Mission Scientifique du Cap Horn, 1882-1883. Zoologie, Mammifères* 6: A1-A32.

POCOCK, R. I.

1940. The Races of Geoffroy's Cat (*Oncifelis geoffroyi*). *Ann. Mag. Nat. Hist.* (11)6: 350-355.

SIMPSON, G. G., A. ROE Y R. C. LEWONTIN

1959. *Quantitative Zoology*. VII + 440 pp., 64 figs. Harcourt Brace. New York.

VILLALOBOS-DOMINGUEZ, C. Y J. VILLALOBOS

1947. *Atlas de los colores*. El Ateneo, Buenos Aires.

WEIGEL, I.

1961. Das Fellmuster der wildlebenden Katzenarten und der Hauskatze in vergleichender und stammesgeschichtlicher Hinsicht. *Säugetierkundliche Mitteilungen* 9: 1-120, 1-27 figs.

XIMÉNEZ, A.

1971. Notas sobre Félidos Neotropicales II. Sobre el problema subespecífico en *Felis geoffroyi* con especial referencia al Uruguay. *Neotrópica* 17 (53): 67-72.



Lám. 1, Derecha, holótipo de *F. geoffroyi leucobapta* ♀, BM 28.12.11.2;
Izquierda, topótipo de *F. g. geoffroyi* ♀, MNHN 2426.