

Papéis Avulsos de Zoologia

PAPÉIS AVULSOS ZOOL., S. PAULO, 29 (17): 121-140, 4 pls.

12.IV.1976

NOTES SUR LES CALLICHROMATINI (COLEOPTERA, CERAMBYCIDAE), IV. ETUDE PRELIMINAIRE DES GENRES *SCHWARZERION* SCHMIDT, 1924, ET *XENOCHROMA* SCHMIDT, 1924

YOLANDE DEMETS

ABSTRACT

The genera Schwarzerion Schmidt, 1924 and Xenochroma Schmidt, 1924 are studied. Schwarzerion melancholicum (Bates, 1872) is considered a subspecies of S. holochlorum (Bates, 1872). S. euthalia (Bates, 1879) and S. carinatum Schmidt, 1924 are new synonyms of S. h. holochlorum (Bates, 1872). Xenochroma subcomosum Schmidt, 1924 is a new synonym of X. subpulvereum Schmidt, 1924. Xenochroma azurea, n. sp., is described from Mexico, Nicaragua and Costa Rica.

INTRODUCTION

Le genre *Schwarzerion* se compose, à mon avis, de deux espèces: le *cyanomelas* (White, 1853) dont la distribution géographique va du Mexique au Panama, et l'*holochlorum* (Bates, 1872) dont la distribution géographique va du Mexique au Venezuela et Colombie. Cette dernière, extrêmement variable, comporte deux sous-espèces (Fig. 1): *h. holochlorum* (Bates, 1872) et *holochlorum melancholicum* (Bates, 1872). Le *S. euthalia* (Bates, 1879) et *S. carinatum* Schmidt, 1924, sont considérés comme synonymes de l'*h. holochlorum*. L'étude d'un grand nombre d'exemplaires d'*holochlorum*, d'*euthalia* et de *carinatum* m'a amenée à conclure à l'existence d'une seule sous-espèce et à considérer la bande suturale élytrale de certains exemplaires comme un caractère inconstant, variant en taille et en netteté.

Quant au genre *Xenochroma*, je considère qu'il se compose de trois espèces: *X. uniforme* (Gounelle, 1911) (Brésil: Espírito Santo, Rio de Janeiro, Guanabara, São Paulo, Santa Catarina), *X. subpulvereum* Schmidt, 1924 (Brésil: Minas Gerais, Rio de Janeiro, São Paulo) et *X. azurea*, sp. n., du Mexique, Nicaragua et Costa Rica. Une étude de ces différentes espèces est présentée ci-dessous.

Les photos sont de Monsieur Giro Pastore. Les abréviations des musées, employées dans le text ont été citées, dans un travail précédent (Demets, 1973: 157); il convient d'y ajouter: CASP, collection V. N. Alin, et IBSP, Instituto Biológico, São Paulo.

Schwarzerion Schmidt, 1924

Schwarzerion Schmidt, 1924: 300; Blackwelder, 1946: 579; Podany, 1965: 39 (Cat.).

Diagnose. Espèces de taille relativement grande (de 25 à 62 mm), de couleur sombre, au corps recouvert, à la face supérieure, d'un épais toment et localisées en Amérique Centrale et dans le nord de l'Amérique du Sud. Antennes du mâle et de la femelle de conformation et de longueur différentes; chez la femelle dépassant de peu mais nettement l'apex élytral, chez le mâle, atteignant une fois et demie à deux fois et demie la longueur du corps. Tubérosités latérales du pronotum très saillantes. Elytre uniformément tomenteux à l'exception de certains exemplaires d'*h. holochlorum* qui possèdent une bande suturale élytrale glabre. Face inférieure du corps unicolore et métallique. Fémurs postérieurs aplatis latéralement.

Le genre *Plinthocoelium*, d'aspect général assez proche du genre *Schwarzerion*, s'en sépare aisément par la face inférieure bicolore, l'abdomen non métallique et face supérieure non tomenteuse.

Espèce-type: *S. holochlorum* (Bates, 1872); désignation originale (Schmidt, 1924: 387).

Table des espèces

1. Fémurs métalliques, bleus ou bleu verdâtre. Face inférieure du corps, tête et scàpe d'un même bleu ou bleu verdâtre métallique. Elytre sans aucune bande longitudinale. Figs. 21, 22. Du Mexique à Panama *cyanomelas* (White)

Fémurs non métalliques, noirs ou rouges noircis à la base et à l'apex. Scàpe non métallique. Elytre présentant parfois une bande suturale glabre. Figs. 20, 23. Du Mexique au Venezuela et Colombie *holochlorum* (Bates)

***Schwarzerion holochlorum* (Bates, 1872)** (Figs. 1, 16, 20, 23)

Callichroma holochlorum Bates, 1872: 185.

Espèce polytypique composée de deux sous-espèces (Fig. 1): *h. holochlorum* (Bates, 1872) (sud du Mexique au Venezuela et Colombie) et *holochlorum melancholicum* (Bates, 1872) (partie centrale et méridionale du Mexique). Elles se distinguent de la manière suivante:

1. Corps et membres entièrement noirs .. *holochlorum melancholicum*.
Corps d'une autre coloration; membres noirs; fémurs rouges noircis à la base et à l'apex *h. holochlorum*.

Schwarzerion holochlorum holochlorum (Bates, 1872)
(Figs. 16, 20, 23)

- Callichroma holochlorum* Bates, 1872: 185; 1880: 46 (est. 5, fig. 10); 1885: 292; Ross, 1910: 62 (Cat.); Aurivillius, 1912: 311 (Cat.); Chemsak, 1967: 74 (Lectotype).
Schwarzerion holochlorum; Schmidt, 1924: 388; Blackwelder, 1946: 579 (Cat.); Podany, 1965: 39 (Cat.).
Callichroma chiriquinum Bates, 1879: 402; 1880: 46; Ross, 1910: 60 (Cat.); Aurivillius, 1912: 311 (Cat.); Blackwelder, 1946: 578 (Cat.).
Schwarzerion holochlorum chiriquinum; Schmidt, 1924: 388; Podany, 1965: 39 (Cat.).
Callichroma compressipes Casey, 1912: 314; Blackwelder, 1946: 578 (Cat.).
Schwarzerion holochlorum compressipes; Schmidt, 1924: 389; Podany, 1965: 39 (Cat.).
Callichroma opiparum Bates, 1874: 222; 1880: 46; Ross, 1910: 63 (Cat.); Aurivillius, 1912: 312 (Cat.); Blackwelder, 1946: 578 (Cat.).
Schwarzerion holochlorum opiparum; Schmidt, 1924: 389; Podany, 1965: 39 (Cat.).

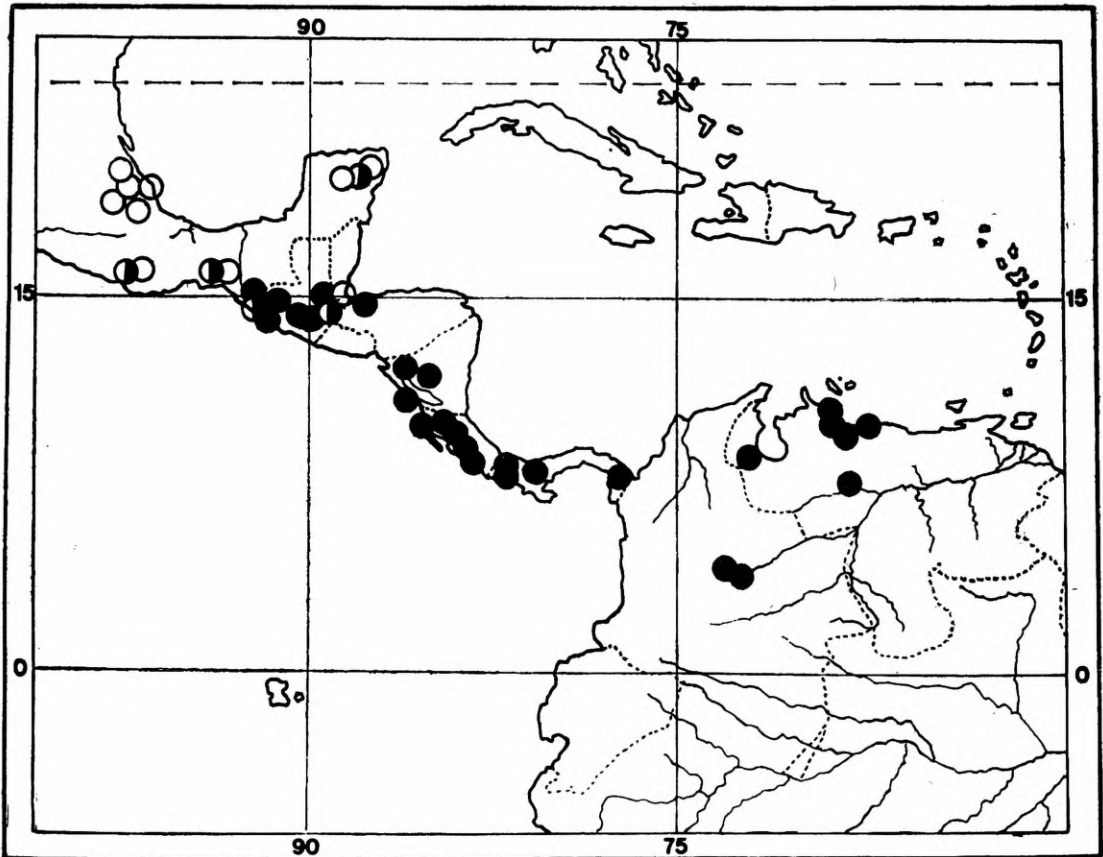


Fig. 1. Distribution géographique de l'*holochlorum* (Bates); cercles blancs: *holochlorum melancholicum* (Bates); cercles noirs: *h. holochlorum* (Bates); cercles bicolores: population intermédiaire.

- Callichroma regalis* Casey, 1912: 314; Blackwelder, 1946: 578 (Cat.).
Schwarzerion holochlorum regalis; Schmidt, 1924: 389; Podany, 1965: 39 (Cat.).
Callichroma euthalia Bates, 1879: 403; Ross, 1910: 62 (Cat.); Aurivillius, 1912: 311 (Cat.); Blackwelder, 1946: 578 (Cat.); Villiers, 1972: 21 (Lect.), *syn. n.*
Schwarzerion euthalia; Schmidt, 1924: 388; Podany, 1965: 39 (Cat.).
Schwarzerion carinatum Schmidt, 1924: 387; Blackwelder, 1946: 579 (Cat.), *syn. n.*

Types: Lectotype mâle de l'*h. holochlorum* au British Museum (non examiné). Paralectotypes (2♂, 1♀, examinés) au Muséum National d'Histoire Naturelle de Paris. Localité-type: Chontales, Nicaragua.

Redescription

De coloration verte; la face supérieure recouverte d'un épais toment noir. Antennes noires dépassant l'apex élytral. Membres noirs; fémurs rouges, noircis à la base et à l'apex pour les fémurs antérieurs et moyens, et au tiers apical pour les fémurs postérieurs. Face inférieure brillante, d'un vert métallique à reflets cuivreux.

Front vert métallique, finement et densément ponctué dans la partie supérieure, plus éparsément ponctué dans la partie inférieure. Sillon frontal étroit et profond. Sillon clypéo-frontal bien marqué. Clypéus éparsément ponctué. Tubérosités antennifères émoussés, finement ponctués et pubescentes tout comme le vertex. Antennes noires dépassant l'apex élytral. Scape subconique avec fossette basale.

Prothorax plus large que long. Disque du pronotum ridé transversalement et présentant deux fossettes larges et peu profondes; présence d'une courte et étroite bande longitudinale, médiane, glabre et non ponctuée. Disque souligné d'une grosse ride transversale parallèle au bord postérieur du prothorax. Grande tubérosité latérale du pronotum saillante; pubescence et ponctuation très rares.

Ecusson avec un sillon médian, ridé transversalement à l'apex, densément ponctué et pubescent comme les élytres.

Elytre sans aucune bande longitudinale glabre, finement et densément ponctué et entièrement recouvert d'un épais toment. Epaule garnie de quelques longs poils noirs.

Gena et submentum fortement ridés transversalement et garnis de quelques poils bruns.

Prosternum entièrement ridé transversalement. Face inférieure très finement ponctuée et recouverte d'une faible pubescence brune. Au métasternum et à l'abdomen, à cette pubescence se mêlent quelques longs poils épars.

Membres noirs. Fémurs antérieurs et moyens rouges, noircis à la base et à l'apex. Fémurs postérieurs aplatis latéralement, rouges, noircis à la base et au tiers apical. Tibias postérieurs plats et à peine plus larges que la plus grande largeur du fémur postérieur.

Dimensions en millimètres

	♂	♀
Longueur totale	28,01 — 47,12	29,98 — 40,62
Longueur du prothorax	4,76 — 8,24	4,88 — 6,19
Longueur élytrale	20,59 — 35,39	22,25 — 30,95
Largeur du prothorax	5,43 — 12,59	7,23 — 10,32
Largeur humérale	7,06 — 12,92	8,13 — 11,28

Variations

Le nombre élevé de synonymes que possède cette sous-espèce, démontre une grande variabilité intraspécifique. Dans le sud de la distribution géographique, c'est-à-dire: Panama, Venezuela et Colombie, bon nombre d'exemplaires possèdent une bande suturale glabre et ridée transversalement. Ils correspondent à l'*euthalia* Bates et au *carinatum* Schmidt (l'*euthalia* à bande étroite et le *carinatum* à bande "plus large"). Dans le reste de la distribution, se rencontre une série d'exemplaires avec une bande suturale ébauchée ou n'atteignant pas l'apex élytral ou encore non ridée. Les variations de dimensions et de netteté de cette bande, qui en fait est le seul caractère séparant l'*euthalia* et le *carinatum* de l'*holochlorum*, m'ont amenée à considérer ces dernières comme synonymes. Quant à la coloration, elle varie du vert au bleu, au bleuté et même au rouge cuivreux. Les exemplaires bleus correspondent au *chiriquinum* Bates, les exemplaires cuivreux, à l'*opiparum* Bates et les exemplaires vert bleuté, au *regalis* Casey et au *compressipes* Casey. A la lumière des données actuelles, qui sont peu précises, la distribution géographique des synonymes précitées indique une seule sous-espèce. A cela ajoutons une rugosité du pronotum et une ponctuation de la tête plus ou moins fortes suivant les exemplaires et la partie noircie du fémur postérieur qui varie de la moitié au tiers apical.

Matériel examiné et distribution géographique

Sous-espèce représentée sur la carte par des cercles noirs (fig. 1).

MEXIQUE: *Chiapas*: Matatepec, 1♂ (MZSP); 1♀ (CISC). Prusia (1.000 m.), 1♀ (MNSF). San Jeronimo (Volcan Tacana), 20♀, 12♂ (CISC). Soconusco, (Schmidt, 1924: 389). Tapachula, 1♀, 2♀ (MNSF).

GUATEMALA. 1♂ (MNHU); 1♀ (DEIB); 5♀, 1♂ (MNHN); 2♂ (MNSF); 1♂ (AMNH); 4♂, 3♀ (IRSN). *Alta Verapaz*: Coban (Schmidt, 1924: 389). Panzos, 1♀ (MNSF); 1♀ (USNM). *Escuintla*: El Zapote, (Schmidt, 1924: 389). Escuintla, (Schmidt, 1924: 389). Rio Maria Linda, (Schmidt, 1924: 389). *Guatemala*: Guatemala, 11♂, 1♀ (MNHN). *Jutiapa*: Jutiapa, 1♀ (CISC). *Quezaltenango*: Cerro Zunil (4-5.000 pieds), 4♂ (USNM); 3♂ (AMNH); 5♂, 2♀ (IRSN); 3♂, 3♀ (MNHU); 2♂ (BMNH); 1♂ (DEIB). *San Marcos*: El Tumbador, 1♂ (MNHU).

HONDURAS. 1♂ (AMNH); 2♂ (MNHN). *Cortes*: San Pedro Sula, 1♂ (USNM).

HONDURAS BRITANIQUE. 2♂ (USNM).

NICARAGUA. 4♂, 4♀ (IRSN); 1♀ (MZSP); 1♂ (USNM); 1♀ (MNHN); 1♂ (ICCM). *Chontales*: 1♀ (USNM); 1♂ (IRSN). Javali (=Jabali), (Schmidt, 1924: 389). *Managua*: Managua, 1♀ (USNM). *Matagalpa*: Matagalpa, 1♂ (MNHU).

COSTA RICA. 8♀, 18♂ (MNHN); 2♀, 2♂ (ICCM); 4♂, 2♀ (USNM); 1♂, 2♀ (IRSN), 1♂ (FMNH); 5♀, 2♂ (USNM); 1♂ (BMNH). *Cartago*: Turrialba, 1♀ (USNM). *Guanacaste*: 1♂ (USNM). *La Palma*, 1♂ (USNM). *Liberia*, 1♀ (USNM). *San José*: Pozo Azul, 2♂ (USNM).

PANAMA. 5♂, 5♀ (MNHN); 2♂ (IRSN). *Chiriqui*: Boquete (=Bajo Boquete), 1♂ (CISC). *Chiriqui*, 1♂ (ZMUA); 1♂, 1♀ (NMSF); 5♀, 1♂ (USNM); 13♂, 5♀ (IRSN); 3♂ (AMNH); 2♂ (MNHN). *Volcán Chiriqui*, 1♂ (MNHN). *Darién*: Santa Fé, 1♀ (CISC); 2♂ (BMNH).

VENEZUELA. 6♂, 4♀ (MNHN); 1♀, 2♂ (NMSF); 6♀, 4♂ (IRSN). *Apure*: San Fernando de Apure, 1♀ (IRSN). *Aragua*: El Limon (450 m), 2♀ (UCVM). *Maracay* (450 m), 1♂, 1♀ (UCVM). *Carabobo*: Valencia, (Schmidt, 1924: 388). *Distrito Federal*: Caracas, 4♂ (MNHN); 2♀ (USNM); 1♂ (DEIB). *Tachira*: 1♂ (USNM).

COLOMBIE. *Cundinamarca*: Bogotá, 1♀ (IRSN); 1♂ (USNM). *Boyacá*: Muzo (IRSN).

Localités à confirmer: MEXIQUE. *Durango*: Canelas, 1♀ (MNHU). *Chacala*, 1♂, 1♀ (NMSF). *Guerrero*: (Schmidt, 1924: 389).

GUYANE FRANÇAISE. *Cayenne*, 1♀ (ZSBS).

Schwarzerion holochlorum melancholicum (Bates, 1872)

Callichroma melancholicum; Chevr. (*i. litt.*); White, 1853: 164 (Cat.).

Callichroma melancholicum Bates, 1872: 186; 1880: 46; 1885: 292; Leng, 1886: 61; Ross, 1910: 63 (Cat.); Aurivillius, 1912: 312 (Cat.); Blackwelder, 1946: 578 (Cat.); Chemsak, 1967: 74 (Lect.).

Schwarzerion melancholicum; Schmidt, 1924: 390; Podany, 1965: 40 (Cat.).

Callichroma melancholicum rufovaria Aurivillius, 1912: 312 (Cat.); Schmidt, 1924: 390; Podany, 1965: 40 (Cat.).

Type: Lectotype mâle, du Mexique, au British Museum (non examiné). Paralectotype mâle au Muséum d'Histoire Naturelle de Paris (examiné). Localité-type: Mexique.

S. holochlorum melancholicum se distingue aisément de l'autre sous-espèce par sa coloration entièrement noire. Certains exemplaires, suivant l'incidence de la lumière, présentent de très légers reflets verdâtres.

Distribution géographique et matériel examiné

Cette sous-espèce est représentée sur la carte par des cercles blancs (fig. 1).

MEXIQUE. 2♀, 4♂ (DEIB); 1♀ (ZSBS); 3♂ (MNHN); 3♂ (MNHU); 1♂ (FISF); 2♀ (IRSN). *Chiapas*: El Zapotal, 1♂ (CISC). *Oaxaca*: Oaxaca, 1♀ (CISC). *Puebla*: Camino al Paso de Chicualoque, 1♂ (MZSP). *Quintana Roo*: X-Can, 18♀, 26♂ (CISC). *Vera Cruz*: 1♂ (MNHN); 1♂ (DEIB); 1♂ (FISF); 1♀ (IRSN).

Exemplaires intermédiaires

Dans la zone de contact de l'*h. holochlorum* et de l'*h. melancholicum* nous trouvons une série d'exemplaires intermédiaires: noirs avec les fémurs bicolores (la partie rouge peut se réduire à une tache ou un anneau), ou verts avec les fémurs noirs. Les exemplaires noirs aux fémurs tachés de rouge correspondent au *melancholicum rufovaria* Aurivillius. Ces exemplaires intermédiaires sont représentés sur la carte par des cercles bicolores (fig. 1).

Distribution géographique et matériel examiné

MEXIQUE. 1♂ (CISC). Chiapas: El Zapotal, 6♂ (CISC). Prussia, 1♂, 1♀ (FISF). Oaxaca: Oaxaca, 1♂ (USNM). Quintana Roo: X-Can, 1♂ (CISC).

GUATEMALA. 1♀ (NMSF). Alta Verapaz: Panzos, 1♂ (USNM).

Schwarzerion cyanomelas (White, 1853)

(Figs. 2, 4, 6, 21, 22)

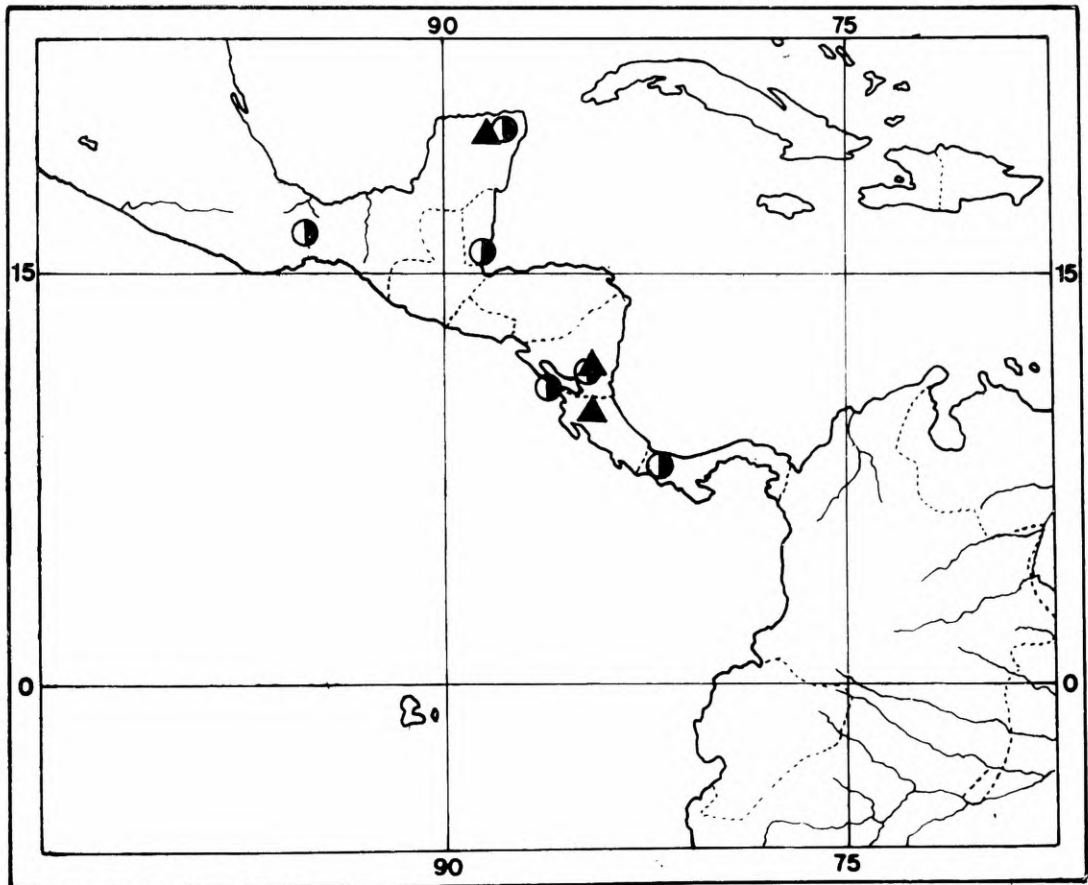


Fig. 2. Distribution géographique du *Schwarzerion cyanomelas* (White), cercles bicolores, et du *Xenochroma azurea* Demets, triangles noirs.

Callichroma cyanomelas White, 1853: 164; Bates, 1872: 186; 1880: 46; Ross, 1910: 61 (Cat.); Aurivillius, 1912: 311 (Cat.); Blackwelder, 1946: 578 (Cat.).

Schwarzerion cyanomelas; Schmidt, 1924: 390; Podany, 1965: 39 (Cat.).

Redescription

Entièrement bleu métallique avec parfois des reflets violacés ou verdâtres. Fémurs bleu métallique noircis à la base. Tibias, tarsi et antennes à l'exception du scape, noirs. Elytres sans aucune bande longitudinale glabre. Antennes du mâle longues et effilées (une fois et demie à deux fois la longueur du corps); antennes de la femelle courtes et non effilées mais dépassant l'apex élytral des deux derniers segments.

Front très finement et très densément ponctué, garni dans la partie supérieure surtout, d'une courte pubescence noire. Sillon frontal profond. Sillon clypéo-frontal bien marqué. Tubérosité antennifère tout comme le vertex, recouverts de pubescence noire.

Antennes noires; scape, et parfois second segment, bleu métallique brillant. Scape éparsément ponctué et creusé à la base d'une double dépression (fig. 22).

Prothorax plus large que long. Pronotum recouvert de pubescence noire et muni de tubérosités latérales saillantes; petite aire glabre et sans ponctuation dans la moitié antérieure du disque.

Ecusson tomenteux, ridé à l'apex et creusé d'un léger sillon médian. Elytres uniformément recouverts de toment noir.

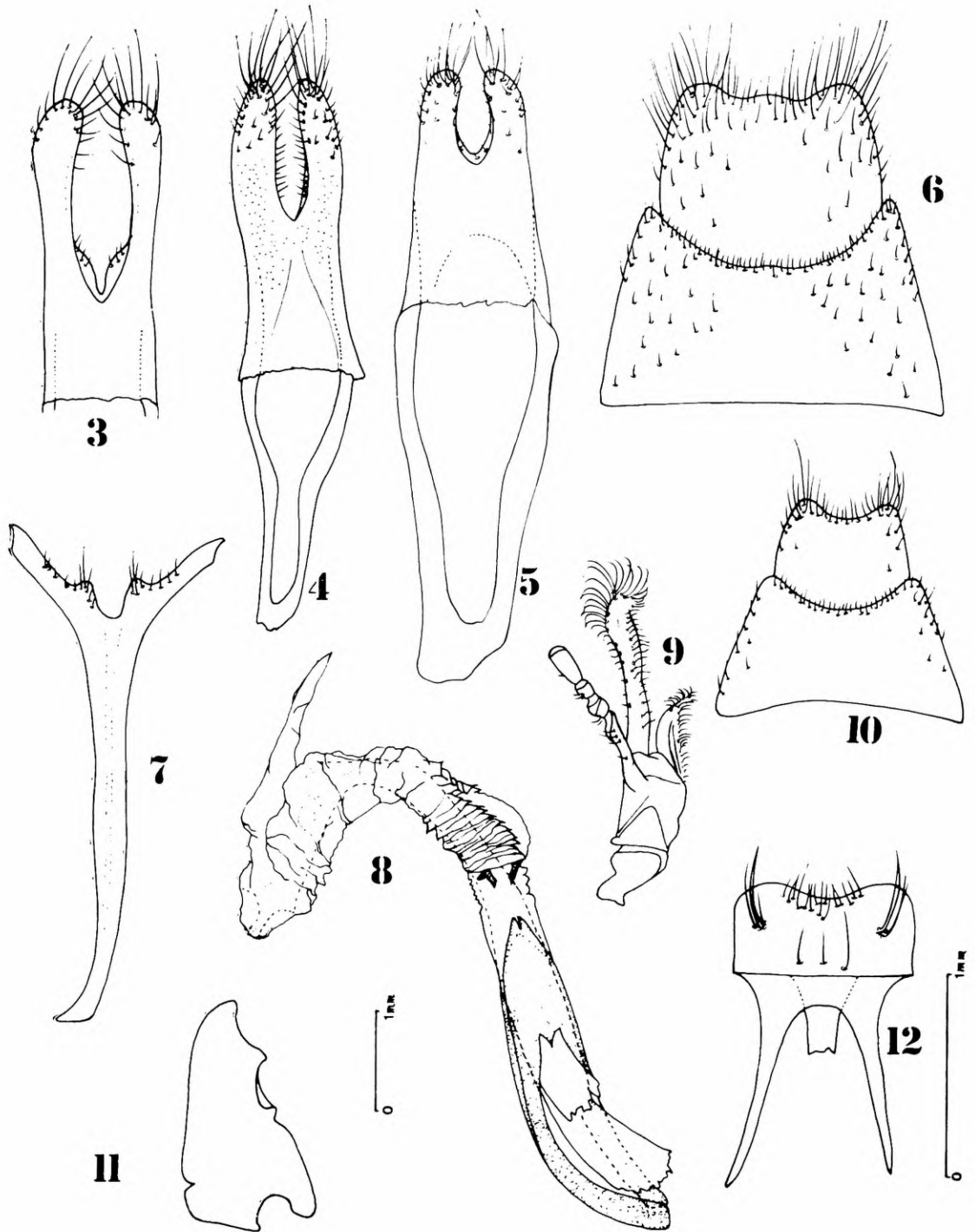
Gena et gula grossièrement et largement ridées transversalement. Face inférieure bleu métallique recouverte de pubescence argentée. Prosternum finement et densément ponctué, garni d'une aire de pubescence argentée très bien délimitée latéralement. Sixième urosternite du mâle peu découpé (fig. 6).

Dimensions en millimètres

	♂	♀
Longueur totale	25,31 — 37,58	26,06 — 37,03
Longueur du prothorax	4,88 — 6,70	4,78 — 6,52
Longueur élytrale	18,03 — 26,93	18,57 — 27,26
Largeur du prothorax	5,80 — 9,23	6,08 — 9,02
Largeur humérale	6,41 — 9,29	6,73 — 10,00

Type: Holotype au British Museum. Diapositive de ce type (J. S. Moure photo) examinée. Localité-type: Guatemala.

Cette espèce se différencie très aisément de la précédente par son scape et ses fémurs bleu métallique.



Xenochroma uniforme (Gounelle): 3, tegmen, face ventrale. *Schwarzerion cyanomelas* (White): 4, tegmen, face ventrale; 6, cinquième et sixième urosternite ♂. Les figures 4, 6, 8, 9, 10 et 11 à la même échelle. *Xenochroma azurea*, sp. n.: 5, 7, 8, génitalie ♂; 9, maxille; 10, cinquième et sixième urosternite ♂; 11, mandibule; 12, labre. Les figures 3, 5, 7 et 12 à la même échelle.

Matériel examiné et distribution géographique

Cette espèce est représentée à la figure 2 par des cercles bicolores.

MEXIQUE. *Oaxaca*: Oaxaca, 2♂ (USNM). *Quintana Roo*: X-Can, 6♀, 6♂ (CISC).

HONDURAS BRITANIQUE. *Toledo*: Punta Gorda, 1♂ 1♀ (AMNH).

NICARAGUA. 1♂ (IRSN); 1♂ (MNHN); 1♂ (FISF). *Chontales*: 1♀. *Managua*: Managua, 1♂ (MNHN).

COSTA RICA. 1♂ (CISC); 1♂ (USNM).

PANAMA. 1♂ (MNHN). *Chiriqui*: Potrerillos, 1♀ (AMNH).

Cette espèce ne présente pas de variation intraspécifique notable. Son aspect général rappelle une espèce nouvelle de *Xenochroma* décrite ci-dessous: *X. azurea* de laquelle elle se distingue par les antennes et par les fémurs, arrondis latéralement chez l'*azurea*.

Xenochroma Schmidt, 1924

Callichroma (*Xenochroma*) Schmidt, 1924: 300.

Xenochroma; Podany, 1965: 39.

Diagnose. Espèces de petite taille (16 à 19 mm). Antennes du mâle et de la femelle identiques, c'est-à-dire, courtes et non effilées. Les antennes du mâle sont cependant légèrement plus longues. Scape subcylindrique, en général, sans fossette basale. Elytre sans alternance de bandes longitudinales tomenteuses et glabres. Tibia postérieur aplati latéralement et jamais plus large que la plus grande largeur du fémur postérieur.

Ce genre se différenciera facilement du genre *Xystochroma* dont les espèces sont petites également et où le mâle a les antennes de même aspect que celles de la femelle, par les élytres uniformément tomenteux. Dans le genre *Xystochroma*, les élytres tomenteux présentent des bandes longitudinales glabres.

Espèce-type: *Callichroma* (*Xenochroma*) *subpulvereum* Schmidt, 1924. Désignation originale (Schmidt, 1924: 378).

Table des espèces

1. Corps entièrement bleu métallique sombre; membres et premiers articles des antennes métalliques; élytres fortement tomenteux. Fig. 25, 28 (Mexique à Costa Rica) *azurea*, sp. n.
Corps et membres différents; élytre peu tomenteux 2
2. Antennes ♂ et ♀ dépassant nettement l'apex élytral de quelques millimètres. Disque du pronotum uniformément, densément et régulièrement ponctué (fig. 27). Fémurs noirs ou rouges. Fig. 26. (Brésil: Espírito Santo, Rio de Janeiro, Guanabara, São Paulo, Santa Catarina) *uniforme* (Gounelle)

Antennes ♂ et ♀ n'atteignant pas ou à peine l'apex élytral. Disque du pronotum non uniformément ponctué et en général largement et fortement ridé transversalement (fig. 29). Fémurs rouges. Fig. 24. (Brésil: Minas Gerais, Rio de Janeiro, São Paulo, Uruguay) *subpulverum* Schmidt

***Xenochroma subpulverum* Schmidt, 1924**
(Figs. 13, 24, 29)

- Callichroma (Xenochroma) subpulverum* Schmidt, 1924b: 379.
Callichroma subpulverea; Blackwelder, 1946: 578 (Cat.).
Xenochroma subpulverum; Podany, 1965: 39 (Cat.).
Callichroma (Xenochroma) subcomosum Schmidt, 1924b: 380; Zajciw & Ruffinelli, 1962: 44 (Geogr.); Demets, 1973: 175; *syn. n.*
Callichroma subcomosa; Blackwelder, 1946: 578 (Cat.).
Xenochroma subcomosum; Podany, 1965: 39 (Cat.).
Callichroma (Xenochroma) difficilis Schwarzer, 1929: 357, figs. 5, 6.
Callichroma difficile; Zikán & Zikán, 1944: 17 (Geogr.); Blackwelder, 1946: 578 (Cat.).
Xenochroma difficilis; Podany, 1965: 39 (Cat.).

Types: Holotype ♀ du *subpulverum* et holotype ♀ du *subcomosum* au Museum für Naturkunde an der Humboldt-Universität de Berlin, examinés. Cotypes (1♂ et 1♀) du *difficilis* au Forschungsinstitut Senckenberg à Frankfurt, Allemagne; cotype mâle examiné. Localité-type: *subpulverum*: "Brésil"; *subcomosum*: Salto Grande, Salto, Uruguay; *difficilis*: Itatiaia, Rio de Janeiro, Brésil.

Redescription

Vert à mauves plus ou moins prooncés suivant l'incidence de la lumière. Face supérieure du corps densément ponctuée; élytre sans bandes longitudinales. Membres noirs; fémurs rouges.

Front entièrement et densément ponctué; sillon frontal très profond; front, vertex et tubérosités antennifères garnis d'une courte pubescence brune éparsée. Tubérosités antennifères émoussées et peu saillantes. Antennes noires, de conformation identique chez le ♂ et la ♀, atteignant ou dépassant légèrement l'apex élytral chez le ♂ et nettement en de-çà de l'apex élytral chez la ♀. Scape finement et densément ponctué, sans fossette apicale et généralement sans fossette basale.

Pronotum plus large que long, densément ponctué et de façon plus serrée dans la partie centrale. Disque du pronotum rectangulaire, bien délimité de chaque côté et creusé de deux dépressions larges et peu profondes. Les côtes latéro-externes du disque sont ridés latéralement et ponctuées éparsément; la ponctuation varie en densité suivant les exemplaires; quant aux rides transversales, elles sont tantôt plus fortes tantôt plus faibles et peuvent à la limite, occuper toute la face supérieure du pronotum. Tubérosités latérales émoussées et peu saillantes.

Écusson entièrement ponctué comme les élytres, ridé latéralement à l'apex, garni de la même pubescence courte et claire que les élytres, et creusé d'un sillon médian. Elytre entièrement et régulièrement ponctué, sauf à la base, le long de l'écusson et dans la partie supérieure de la suture élytrale où la ponctuation est moins dense. Ceci est plus ou moins visible suivant les exemplaires.

Membres noirs; fémurs rouges. Fémurs postérieurs aux faces latérales arrondies; tibias postérieurs régulièrement élargis vers l'apex mais toujours de largeur inférieure à la plus grande largeur du fémur postérieur. Face inférieure densément ponctué et recouverte de pubescence claire à laquelle se mêlent, au métasternum et à l'abdomen, quelques longues soies. Gena et gula largement ridées latéralement et garnies de quelques longues soies.

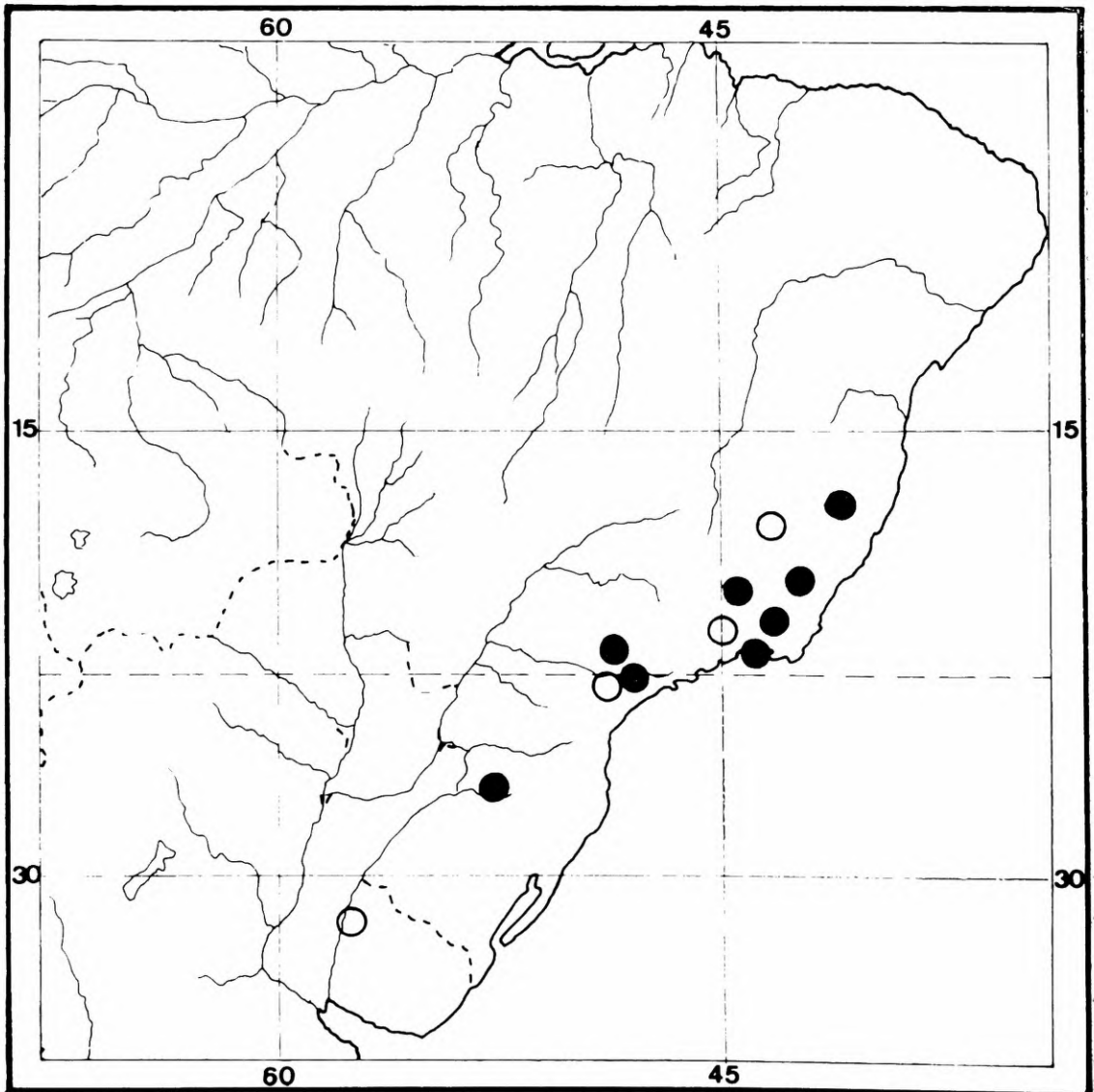


Fig. 13. Distribution géographique du *Xenochroma uniforme* (Gounelle): cercles noirs, et du *X. subpulvereum* Schmidt: cercles blancs.

La distribution de cette espèce est représentée à la figure 13 par des cercles blancs.

Dimensions en millimètres

	♂	♀
Longueur totale	18,03 — 18,09	16,29 — 18,46
Longueur du prothorax	3,15 — 3,26	3,15 — 3,15
Longueur élytrale	13,03 — 13,25	12,27 — 13,79
Largeur du prothorax	4,02 — 4,02	3,59 — 4,02
Largeur humérale	4,88 — 5,00	4,34 — 4,88

Remarques

Je n'ai rassemblé que sept exemplaires de cette espèce dont les types du *subpulverum*, du *subcomosum* et du *difficilis*. La ponctuation et les rides du pronotum sont des caractères très variables, ainsi, l'holotype du *subpulverum* possède un pronotum densément ponctué et peu ridé, le *subcomosum*, un pronotum moins densément ponctué et plus ridé, et, deux parmi les autres exemplaires on la face supérieure du pronotum entièrement et fortement ridé.

Distribution géographique et matériel examiné

BRÉSIL. 1♀ (holotype du *subpulverum*) (MNHU). Minas Gerais: Serra do Caraça, 1♂ (MNHN). Passa Quatro (Fazenda dos Campos), 1♂ (IPCS). Rio de Janeiro: Itatiaia, 1♀, 1♂ (IPCS), 1♂ (cotype du *difficilis*) (FISF). São Paulo: Cotia, 1♀ (IPCS).

URUGUAY. Salto: Salto Grande, 1♀ (holotype du *subcomosum*) (MNHU).

Xenochroma uniforme (Gounelle, 1911)

(Figs. 3, 13-15, 17-19, 26, 27)

Callichroma uniforme Gounelle, 1911: 169; Aurivillius, 1912: 312 (Cat.); Blackwelder, 1946: 578 (Cat.).

Callichroma (Xenochroma) uniforme; Schmidt, 1924b: 379; Demets, 1973: 174 (syn.).

Xenochroma uniforme; Podany, 1965: 39 (Cat.).

Callichroma (Xenochroma) schmidti Melzer, 1926: 11; Blackwelder, 1946: 578 (Cat.).

Callichroma schmidti; Zikán & Wygodzinsky, 1948: 31.

Mionochroma schmidti; Podany, 1965: 40 (Cat.).

Types: De l'*uniforme*: lectotype ♂ au Muséum National d'Histoire Naturelle de Paris. Examiné. Du *schmidti*: 3 cotypes à l'Instituto de Pesquisa Agropecuária do Centro-Sul. Examinés. Localité-type: *uniforme*; São Paulo, Brésil; *schmidti*; São Paulo (Bosque da Saúde), São Paulo, Brésil.

Redescription

Espèce de petite taille (12,80 mm à 16,60 mm); d'aspect général vert ou vert bleuté métallique, aux antennes et aux membres noirs, aux fémurs noirs ou rouges. Face supérieure et inférieure uniformément, finement et densément ponctuée; face inférieure recouverte d'une courte pubescence claire.

Front plat, densément et finement ponctué, ridé latéralement dans la partie centrale (d'une façon plus ou moins prononcée suivant les exemplaires); sillon frontal étroit et profond; sillon clypéo-frontal à peine marqué. Pièces buccales aux figures 15, 18. Tubérosités antennifères peu saillantes et, tout comme le vertex et le front, densément ponctuées. Antennes noires, dépassant l'apex élytral de trois ou quatre millimètres chez la ♀ et de cinq à six millimètres chez le ♂; scape finement et densément ponctué, sans fossette, ni basale, ni apicale.

Prothorax plus large que long, a relief peu marqué. Disque du pronotum presque plat, légèrement ridé latéralement chez certains exemplaires. Faces latérales du pronotum plus ou moins ridées suivant les exemplaires; tubérosités latérales du pronotum émoussées et fort peu saillantes.

Ecusson de même aspect que les élytres, creusé d'un sillon médian. Elytre vert ou vert bleuté, régulièrement et finement ponctué, recouvert uniformément d'une pubescence éparsée, courte et claire laissant aux téguments leur aspect métallique. Certains exemplaires présentent une bande cuivreuse le long de l'épipleure.

Membres noirs; fémurs, ou noirs ou brun sombre ou encore rouges noircis à l'apex. Cette dernière forme correspond au lectotype de l'*uniforme*, tandis que le fémur noir correspond aux cotypes du *schmidti*. Fémur postérieur aux faces latérales arrondies. Tibia postérieur de largeur inférieure à la plus grande largeur du fémur postérieur.

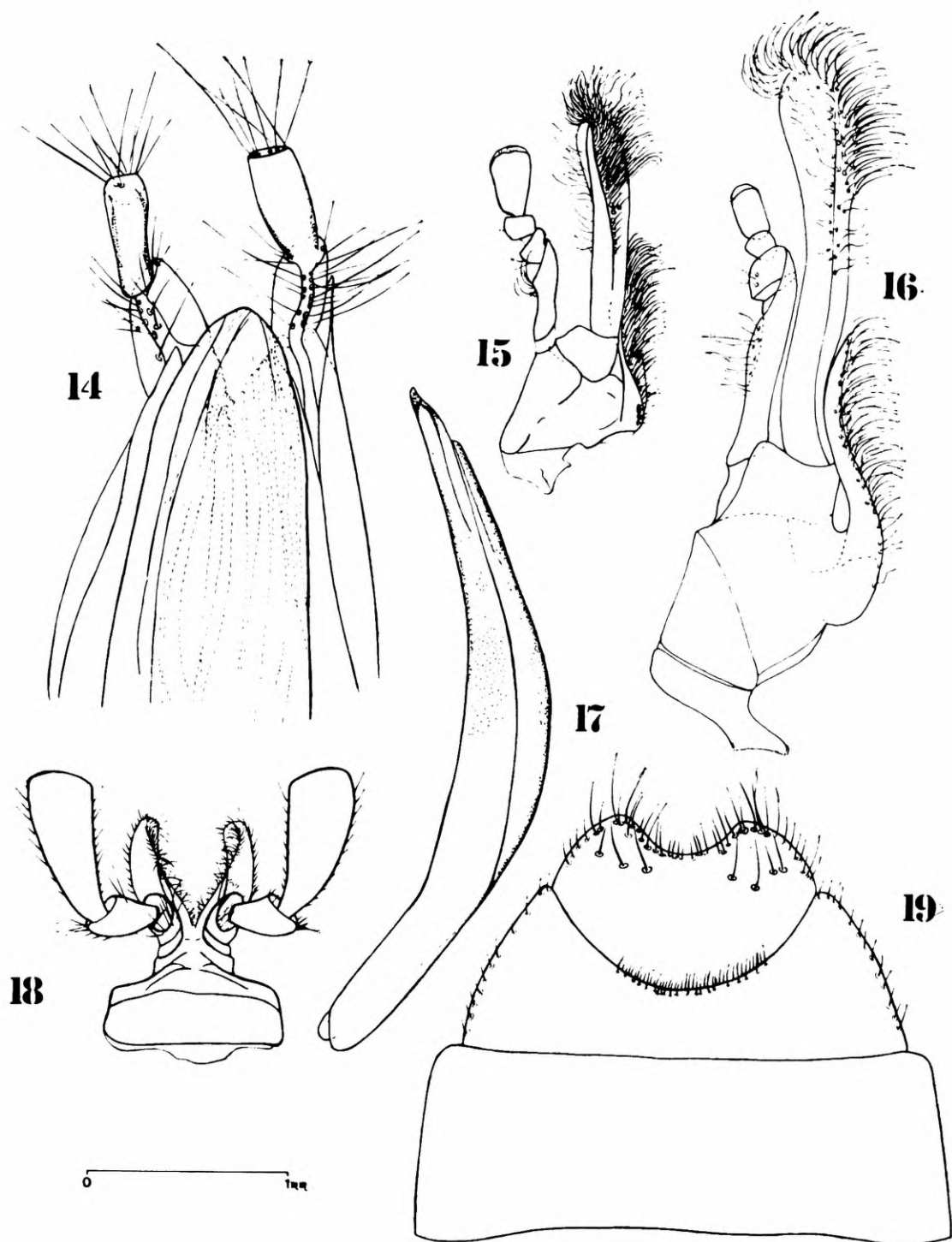
Face inférieure densément et régulièrement ponctuée et recouverte de pubescence claire. Gula et gena largement ridées latéralement et garnies de façon éparsée de longs poils clairs. Chez le mâle, cinquième et sixième urosternite largement excavé. Dessins des pièces génitales ♂ et ♀ aux figures 3, 14, 17.

Dimensions en millimètres

	♂	♀
Longueur totale	12,81 — 16,66	13,03 — 16,66
Longueur du prothorax	2,82 — 3,48	2,62 — 3,26
Longueur élytrale	10,32 — 11,72	9,67 — 12,70
Largeur du prothorax	3,26 — 3,48	3,15 — 3,69
Largeur humérale	3,91 — 4,67	3,59 — 4,34

Distribution géographique et matériel examiné

La distribution géographique de cette espèce est représentée à la figure 13 par des cercles noirs.



Xenochroma uniforme (Gounelle): 14, génitalie ♀; 15, maxille; 17, pénis; 18, labium; 19, derniers urosternites ♂. *Schwarzerion h. holochlorum* (Bates): 16, maxille.

BRÉSIL. 2♂, 1♀ (BMNH). *Espírito Santo*: Córrego do Itá, 1♀ (MZSP); Baixo Guandu, 1♂ (MZSP). *Rio de Janeiro*: Teresópolis, 1♀ (MNH). *Rio de Janeiro*, 1♀ (BMNH). *São Paulo*: Campinas, 1♀ (MNHU). *São Paulo* (Saúde), 2♂, 2♀ (IPCS); (Jabaquara), 1♀, 1♂ (IBSP); (Santo Amaro), 1♀ (MZSP); (Cipó), 1♀ (CASP). *Santa Catarina*: (Gounelle, 1911: 170).

Variations

Cette espèce présente quelques variations qui ne semblent pas correspondre à des zones géographiques bien définies. Sur 15 exemplaires, 4 possèdent les fémurs rouges et non noirs (Teresópolis, São Paulo); 3 présentent une bande cuivreuse le long de l'épipleure, des taches rouges non métalliques à l'abdomen (Baixo Guandu, Campinas). Notons encore des variations de couleur de la face supérieure (vert, vert violacé), et les tubérosités latérales du pronotum plus ou moins ridées et saillantes suivant les exemplaires.

Xenochroma azurea, sp. n.

(Figs. 2, 5, 7-12, 25, 28)

Description

Entièrement bleu métallique sombre. Antennes noires sauf les premiers articles eux aussi bleu métallique. Face supérieure recouverte d'un toment noir. Elytre sans bandes longitudinales glabres.

Front et tubérosités antennifères densément ponctuées; sillon clypéo-frontal bien marqué.

Antennes noires, les quatre ou cinq premiers articles bleu métallique; courtes et non effilées, dépassant l'apex élytral des deux derniers articles chez le ♂ et d'un peu moins chez la ♀. Scape subcylindrique avec parfois une légère fossette basale; densément ponctué et pubescent à la face interne.

Pronotum plus large que long; tubérosités latérales saillantes mais non aigües; entièrement recouvert de pubescence noire, à l'exception d'une aire centrale triangulaire glabre et non ponctuée dans la moitié antérieure et d'une bande transversale glabre parallèle au bord postérieur du pronotum. Disque du pronotum avec deux fossettes larges et peu profondes. Faces latérales du pronotum à pubescence et ponctuation rares.

Ecusson bleu métallique brillant, nettement moins tomenteux que les élytres; apex ridé transversalement; présence d'un léger sillon médian. Elytre densément et uniformément recouvert de toment noir.

Face inférieure, cuisses et hanches recouvertes d'une longue et abondante pubescence argentée. Chez le ♂, cinquième urosternite (fig. 10) largement excavé. Dessins des pièces génitales ♂ aux figures 5, 7, 8.

Membres entièrement métalliques; fémurs postérieurs arrondis latéralement; tibias postérieurs aplatis et non plus larges que la plus grande largeur du fémur postérieur.

Dimensions en millimètres

	♂	♀
Longueur totale	19,12 — 24,11	19,77 — 23,45
Longueur du prothorax	3,80 — 4,56	3,37 — 4,13
Longueur élytrale	13,79 — 18,09	14,45 — 16,94
Largeur du prothorax	4,56 — 5,54	4,34 — 5,54
Largeur humérale	5,32 — 6,63	4,88 — 5,65

Distribution géographique et matériel examiné

La distribution géographique de cette espèce est représentée à la figure 2 par des triangles noirs.

MEXIQUE. *Quintana Roo*: X-can, 1♀, 26.VI.1967, E. C. Welling col. (CISC); 1♂, 2.VII.1967, E. C. Welling col. (CISC); 1♂, 6.VII.1967, E. C. Welling col. (MZSP).

NICARAGUA. *Chontales*: 1♀, Janson col. (BMNH); 1♀, Coll. Fry (MZSP).

COSTA RICA. 2♂ (MNHN, MZSP); 1♂, Coll. Witte (FISF); 1♂ (IRSN); 1♀, Coll. Boucard (IRSN). *Alajuela*: San Carlos, 1♀, Coll. Schild & Burgdorf (USNM). *Limon*: Reventazon (Hamburgfarm), 1♂, 22.VIII.1925, F. Nevermann col. (USNM).

Holotype ♂ (Costa Rica, Limon, Reventazon, Hamburgfarm) et paratype ♀ à l'USNM; 1 paratype ♂ et un paratype ♀ au CISC; 1 paratype ♀ au BMNH; 1 paratype ♂ au MNHN; 1 paratype ♂ au FISC; 1 paratype ♂ et un paratype ♀ à l'IRSN; 2 paratypes ♂ et un paratype ♀ au MZSP.

Discussion

Cette espèce ne présente pas de variations si ce n'est un aspect métallique plus ou moins intense suivant les exemplaires. Rappelant le *Schwarzerion cyanomelas* (White) par sa coloration bleu métallique, il s'en sépare aisément par ses membres entièrement métalliques et dans le cas d'un exemplaire mâle, par la longueur des antennes. Les antennes du *cyanomelas* atteignent une fois et demie à deux fois la longueur du corps. Elle se distingue du *Xystochroma chloropus* (Bates) qui possède également les membres métalliques, par l'absence de bandes longitudinales brillantes.

Dans le genre *Xenochroma*, il se différencie à première vue des deux autres espèces par ses membres métalliques et sa face supérieure très tomenteuse.

RÉFÉRENCES

- AURIVILLIUS, C.
1912. *Coleopterorum Catalogus*, pars 39, 574 pp., W. Junk, Berlin.
- BATES, H. W.
1872. On the Longicorn Coleoptera of Chontales, Nicaragua. *Trans. Ent. Soc. London 1872*: 163-238.
1879. New genera and species of Callichrominae. *Cist. Ent.* 2: 395-419.
1879-86. *Biologia Centrali-Americana*, Coleoptera 5: XII+525 pp., 25 pls. London.
- BLACKWELDER, R. E.
1946. Checklist of the Coleopterous Insects of Mexico, Central America, the West Indies and South America. *Bull. U. S. Nat. Mus.* 185 (4): 557-763.
- CASEY, T. L.
1912. *Memoirs on the coleoptera* 3: 386 pp. Lancaster.
- CHEMSAK, J. A.
1967. Lectotype designations of Cerambycidae in the British Museum (Natural History). *J. Kansas Ent. Soc.* 40 (1): 73-81.
- DEMETS, Y.
1973a. Notes sur les Callichromatini. *Papéis Avulsos Zool., S. Paulo*, 26 (12): 173-177.
1973b. *Idem.* II *Diotecnon iris* (Taschenberg, 1870). *Ibidem* 27 (12): 157-171.
- GOUNELLE, E.
1911. Description de quelques espèces nouvelles de *Callichroma* du Brésil méridional. *Bull. Soc. Ent. France 1911*: 165-170.
- LENG, C. W.
1886. Synopses of Cerambycidae. *Ent. Americana* 2: 60-63.
- MELZER, J.
1926. Longicorneos do Brasil novos ou pouco conhecidos. *Bol. Mus. Nac., Rio de Janeiro*, 7: 15 pp.
- PODANY, C.
1965. Remarques sur les Callichromini américains. *Bull. Soc. Ent. Mulhouse*, avril-juin: 34-41, 3 figs.
- ROSS, E.
1910. *Callichroma* Latreille (1817). *Intern. Ent. Zeitschr. Guben* 11: 59-66.

SCHMIDT, M.

- 1924a. Die amerikanischen Callichrominen nach systematischen und phylogenetischen Gesichtspunkten dargestellt. *Deuts. Ent. Zeitsch.* 4: 297-321.
- 1924b. *Idem. Ibidem* 5: 377-396.

SCHWARZER, B.

1929. Neue Cerambyciden des Senckenberg-Museums. *Senckenbergiana* 11 (5/6): 353-379, 35 figs.

VILLIERS, A.

1972. Les types de Cerambycidae Callichromini néotropicaux du Muséum de Paris. Designation de lectotypes. *Bull. Soc. ent. France* 77 (1-2): 20-22.

WHITE, A.

1853. *Catalogue of the coleopterous insects in the collection of the British Museum*, 7: 174 pp., pls. 1-4, London.

ZAJCIW, D. & A. RUFFINELLI

1962. Fauna de los Cerambycidos del Uruguay. *Bol. Univ. Repub., Fac. Agron. Uruguay* (60): 1-89 pp.

ZIKÁN, J. F. & W. ZIKÁN

1944. A inseto-fauna do Itatiáia e da Mantiqueira. *Bol. Minist. Agric., Rio de Janeiro*, 33 (8): 50 pp.

ZIKÁN, W. & P. WYGODZINSKY

1948. Catálogo dos tipos de insetos do Instituto de Ecologia e Experimentação Agrícolas. *Bol. Serv. Pesq. Agron.* (4): 93 pp.

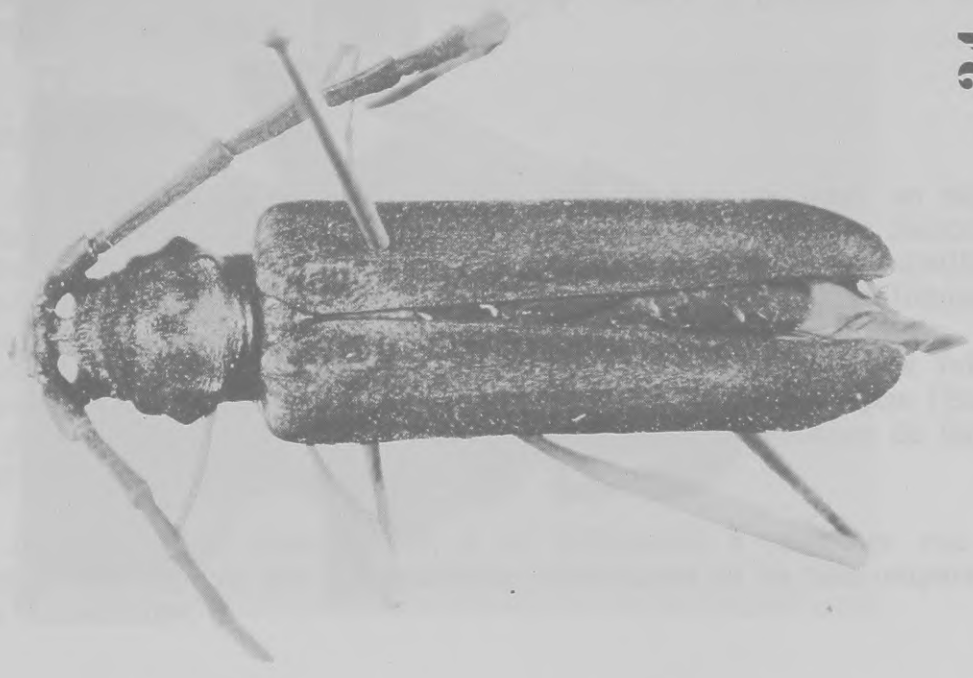


20

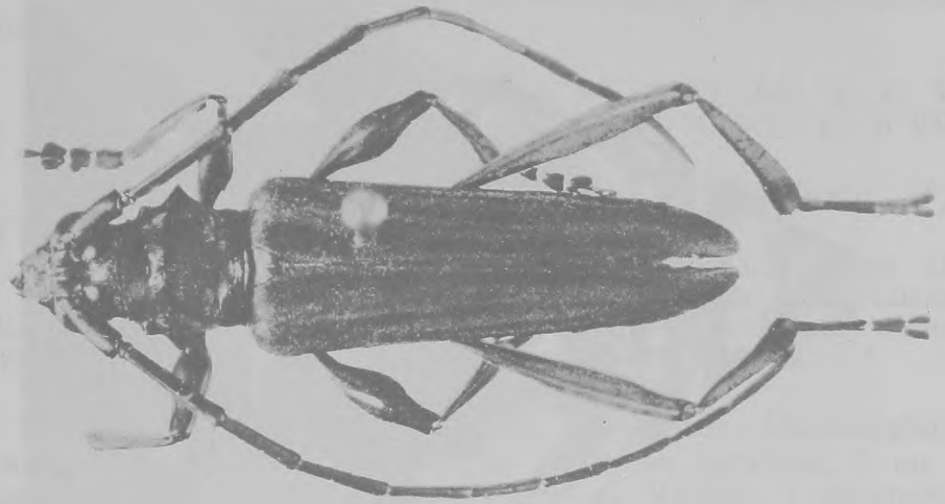
Fig. 20, *Schwarzzerion holochlorum holochlorum*; 21, *S. cyanomelas*.



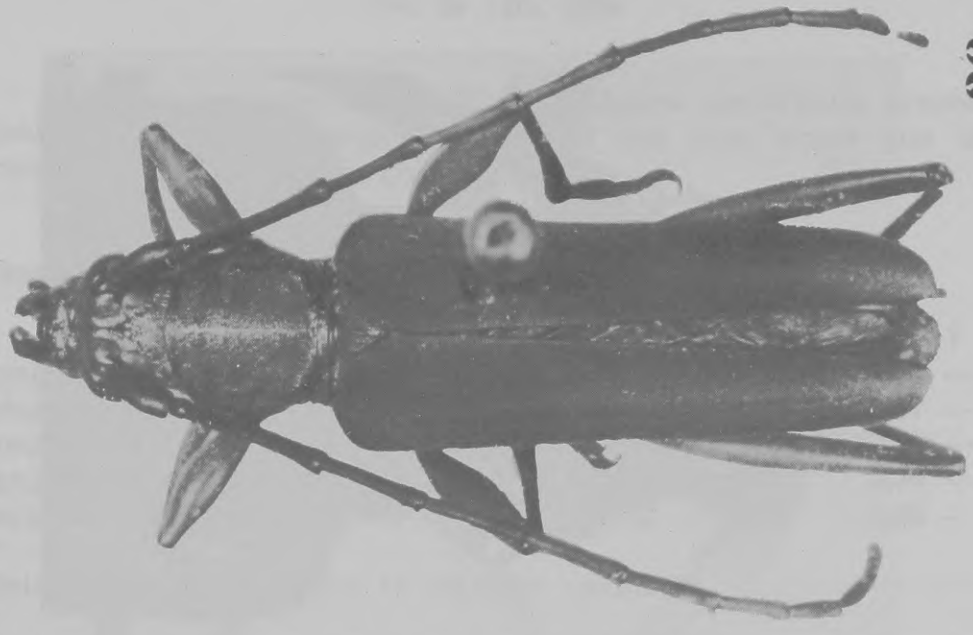
Fig. 22, *Schwarzerion cyanomelas*; 23, *S. holochlorum holochlorum*.



24



25



26

Fig. 24, *Xenochroma subpulvireum*; 25, *X. azurea*, sp. n.; 26, *X. uniforme*.



Fig. 27, *Xenochroma uniforme*; 28, *X. azurea*, sp. n.; 29, *X. subpulvererum*.

