

Papéis Avulsos de Zoologia

Museu de Zoologia da Universidade de São Paulo

Volume 49(19):229-247, 2009

www.mz.usp.br/publicacoes
www.revistasusp.sibi.usp.br
www.scielo.br/paz

ISSN impresso: 0031-1049
ISSN on-line: 1807-0205

CERAMBYCIDAE (COLEOPTERA) DO ESTADO DO MARANHÃO, BRASIL

UBIRAJARA R. MARTINS^{1,4}

MARIA HELENA M. GALILEO^{2,4}

FRANCISCO LIMEIRA-DE-OLIVEIRA³

ABSTRACT

Cerambycidae (Coleoptera) from Maranhão State, Brazil. A total of 116 species are recorded: Prioninae, 6, Cerambycinae, 61 and Lamiinae, 49. Ninety seven species are recorded for the first time in Maranhão. The majority of the species belongs to two or more morphoclimatic domains of Brazil. New species described of Lamiinae: Punctozotroctes inhamum sp. nov. (Acanthoderini) from Caxias; Oncideres mirador sp. nov. from Mirador and Oncideres coites sp. nov. (Onciderini) from Caxias.

KEYWORDS: Checklist; Insecta; Neotropical; New species; Taxonomy.

INTRODUÇÃO

Foi estudada vultosa coleção de Cerambycidae do Estado do Maranhão, principalmente da região de Caixas, mas também de outras localidades do Estado, porém em menor quantidade de espécimes.

Zajciw (1967a) publicou uma relação das espécies de Cerambycidae ocorrentes no Maranhão, especialmente de São Luís e arredores, que incluía 47 (quatro de Prioninae; 31 de Cerambycinae; 12 de Lamiinae). As espécies registradas por diversos autores para o Maranhão, antes do trabalho de Zajciw (1967a), somam mais quatro espécies: *Elaphidion souzai* (Zajciw, 1964), *Torneutes pallidipennis* Reich,

1837, *Ctenodes decemmaculata* Olivier, 1870 e *Oncideres jatai* Bondar, 1953. Em Zajciw (1967b) foi acrescentado *Phaedinus lanio* Guérin-Méneville, 1838 à fauna do Estado. O asterisco que precede o nome específico indica que a espécie já estava registrada para o Maranhão.

O Maranhão situa-se numa região entre a Floresta Amazônica, o Cerrado do Planalto Central e as Caatingas do nordeste do Brasil (Rebêlo & Silva, 1999). A região de Caxias, onde a maior parte do material foi coligido, está no Domínio dos Cerrados, mas é interpenetrada pelas florestas-de-galeria, onde, acreditamos, foram realizadas a maior parte das coletas. Grande parte dos espécimes têm informações sobre

1. Museu de Zoologia, Universidade de São Paulo, Caixa Postal 42.494, 04218-970, São Paulo, SP, Brasil. E-mail: urmsouza@usp.br

2. Museu de Ciências Naturais, Fundação Zoobotânica do Rio Grande do Sul. Caixa Postal 1188, 90001-970, Porto Alegre, RS, Brasil. E-mail: galileo@fzb.rs.gov.br

3. Departamento de Química e Biologia, Centro de Estudos Superiores de Caxias, Universidade Estadual do Maranhão, Praça Duque de Caxias, s/n, Morro do Alecrim, 65604-380, Caxias, MA, Brasil. E-mail: franciscolimeira@cesc.uema.br

4. Pesquisador do CNPq.

o método de coleta empregado, que indicam hábitos dos adultos.

A referência bibliográfica sob cada espécie restringe-se à descrição original e os nomes dos táxons foram atualizados segundo Monné (2005a, 2005b, 2006).

As abreviaturas usadas no texto e as instituições onde se encontra depositado o material estudado são: CZMA, Coleção Zoológica do Maranhão, Centro de Estudos Superiores de Caxias (CESC), Universidade Estadual do Maranhão, (UEMA), Caxias; MCNZ, Museu de Ciências Naturais, Fundação Zoobotânica do Rio Grande do Sul, Porto Alegre; MZUSP, Museu de Zoologia, Universidade de São Paulo, São Paulo.

RESULTADOS

As espécies da fauna cerambicidológica estudadas foram relacionadas com os padrões de vegetação, segundo o mapa de domínios morfoclimáticos em Galileo, Martins & Moysés (2008) e consideradas também no mapa de vegetação (Fig. 1) do estado (www.ma.gov.br/Imagens/mpvegetacao.gif). Constatamos espécies vinculadas com o Domínio Equatorial Amazônico = Floresta Equatorial (39 espécies ou 33,6%), ligadas aos Domínios Tropical Atlântico mais o do Cerrado = Cerrado (27 espécies ou 23,3%) e largamente distribuídas, isto é, presença em dois ou mais Domínios (45 espécies ou 38,8%). Essa distribuição nos leva a crer que as florestas de galeria maranhenses têm elementos da Floresta Amazônica ou da Mata Atlântica (+ Cerrado) o que torna a fauna desse Estado particularmente interessante. Além disso, apenas duas espécies (1,7%) estão assinaladas para o nordeste do Brasil (talvez ligadas ao Domínio das Caatingas) e três (2,6%) espécies são inéditas e até o momento conhecidas das localidades-tipo.

As localidades do Maranhão onde foram realizadas coletas (Fig. 1) estão representadas no mapa que também ilustra os diferentes tipos de vegetação do Estado. Neste mapa a “Mata de transição” cobre grande área e está representada por espécies de Cerambycidae amazônicas, atlânticas e do cerrado.

PRIONINAE

CALLIPOGONINI

1. *Enoplocerus armillatus* (Linnaeus, 1767)

Cerambyx armillatus Linnaeus, 1767: 622.

Material examinado: Araguañá (Alto Rio Turiaçu, Reserva Indígena Awaguajá), macho, fêmea, 17-20.III.2002, F. Limeira-de-Oliveira & J.T. Câmara col., armadilha luminosa; Caxias (Zona Urbana), macho, 16.I.2006, M.J.A. Holanda col.; macho, fêmea, 14.III.2006, M.J.A. Holanda col.; macho, 03.IV.1999, T.C. Ramos col.; (Perímetro urbano, Bairro Ponte), macho, 28.II.2006, L. Barros col.; (Reserva Ecológica Inhamum, Povoado Coités), fêmea, 19-21.I.2007, R.O. Souza & J.C. Silva col., armadilha luminosa; (Reserva Ecológica Inhamum), 2 machos, 27-29.III.2006, F. Limeira-de-Oliveira & J.C. Silva col., lençol e luz mista; (Povoado Descanso), macho, 03.II.2007, F. Limeira-de-Oliveira col., luz/posto da polícia; Mirador (Parque Estadual Mirador, Base da Geraldina), macho, 08-13.III.2008, F. Limeira-de-Oliveira & J.C. Silva col., armadilha luminosa.

* 2. *Callipogon (Orthomegas) cinnamomeus* (Linnaeus, 1758)

Cerambyx cinnamomeus Linnaeus, 1758: 389.

Material examinado: Araguañá (Alto Rio Turiaçu, Reserva Indígena Awaguajá), macho, 17-20.III.2002, F. Limeira-de-Oliveira & J.T. Câmara col., armadilha luminosa; Caxias (Reserva Ecológica Inhamum), 2 machos, 27-29.III.2006, F. Limeira-de-Oliveira & J.C. Silva col., lençol e luz mista; macho, 28-30.V.2006, R.O. Souza col.

* 3. *Ctenoscelis (Ctenoscelis) coeus* (Perty, 1832)

Prionus coeus Perty, 1832: 86, est. 17, fig. 5.

Material examinado: Araguañá (Alto Rio Turiaçu, Reserva Indígena Awaguajá), macho, 17-20.III.2002, F. Limeira-de-Oliveira & J.T. Câmara col., armadilha luminosa; macho, 17-20.III.2002, F. Limeira-de-Oliveira & J.T. Câmara col., armadilha Malaise; Caxias (Reserva Ecológica Inhamum), fêmea, 02-05.IV.2006, M.M.B.G. Jesus Junior col., armadilha “Pitt fall”; macho, 01-02.II.2006, C.O. Lima & M.C. Souza col.; fêmea, 06-07.III.2006, A.S.S. Costa col.; fêmea, 26-30.I.2008, R.R. Almeida col.; fêmea, 06-07.III.2006, A.S.S. Costa & F.C.G. Santana col.; fêmea, 15-16.II.2006, F.C.G. Santana col.; fêmea, 24.II.2006, F. Limeira-de-Oliveira col.; fêmea, 13.III.2006, F. Limeira-de-Oliveira col., rede entomológica; macho, 27.II-01.III.2006, F. Limeira-de-Oliveira & J.C. Silva col., lençol e luz mista; (Campus CESC/UEMA),

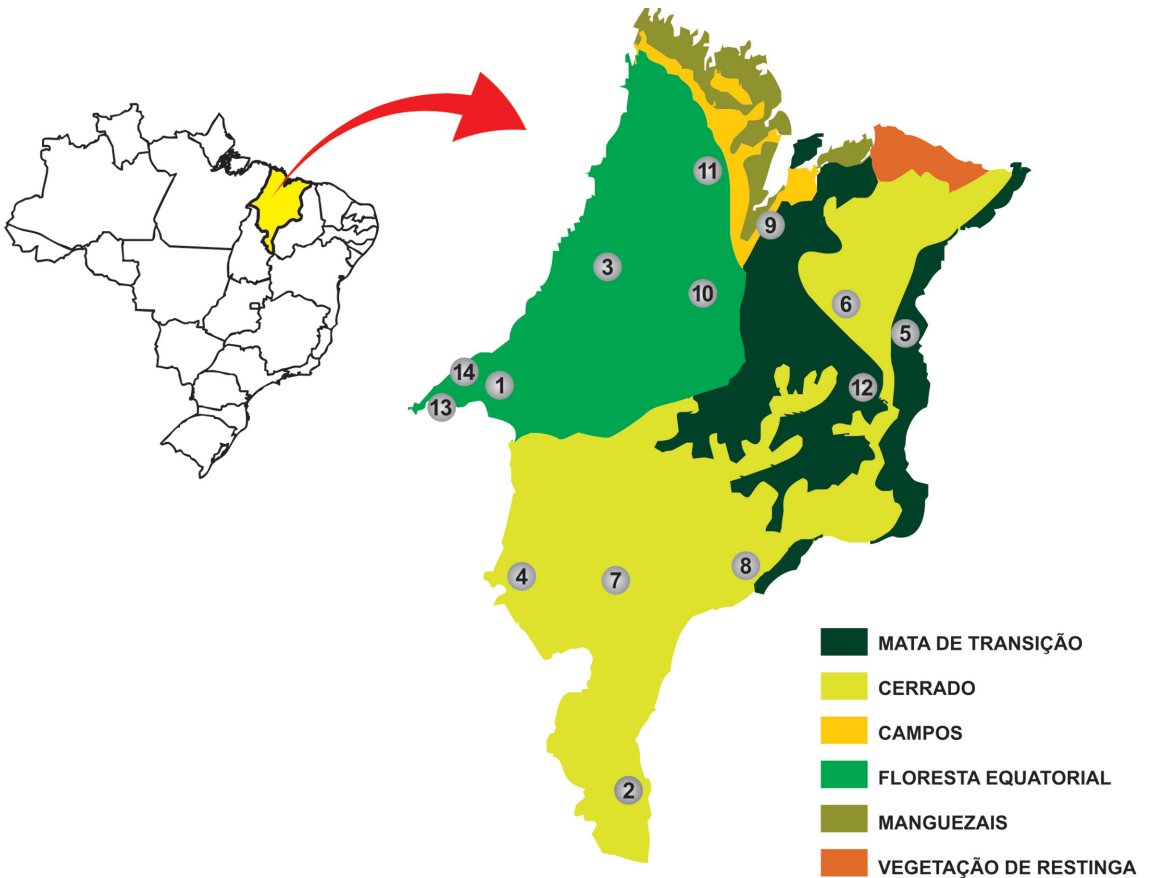


FIGURA 1: Tipos de vegetação do Maranhão (modificado de www.ma.gov.br/Imagens/mpvegetacao.gif) e localidades de coleta: (1) Açailândia; (2) Alto Parnaíba; (3) Araguaianá; (4) Carolina; (5) Caxias; (6) Codó; (7) Mirador; (8) Pastos Bons; (9) Paço do Lumiar; (10) Santa Inês; (11) São Bento; (12) São João do Sóter; (13) São Pedro da Água Branca; (14) Vila Nova dos Martírios.

fêmea, 10-20.II.2008, F. Limeira-de-Oliveira col.; fêmea, 20-30.II.2008, F. Limeira-de-Oliveira col., lâmpadas brancas; (Fazenda Nova), macho, 25-26.II.2004, F. Limeira-de-Oliveira *et al.* col.; Mirador (Parque Estadual Mirador, Base da Geraldina), 3 machos, 20-24.XII.2006, R.O. Souza & J.C. Silva col., armadilha luminosa; macho, 17-21.II.2007, J.C. Silva & M.J.A. Holanda col.

MACROTOMINI

4. *Ialysus tuberculatus* (Olivier, 1795)

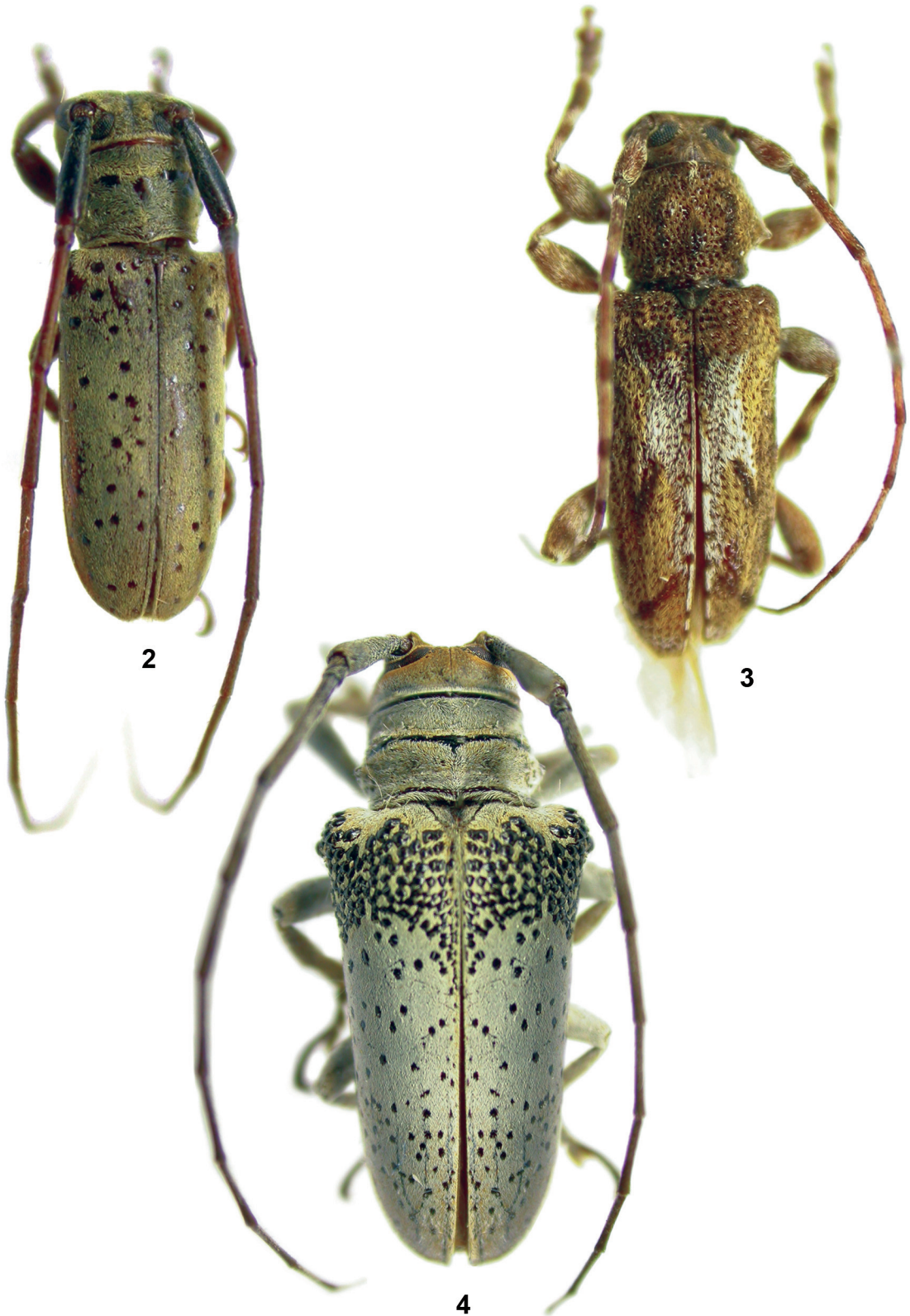
Prionus tuberculatus Olivier, 1795: (66) 20, est. 6, fig. 2.

Material examinado: Mirador (Parque Estadual Mirador; Base da Geraldina), fêmea, 23-26.X.2006, J.C. Silva col., armadilha luminosa; macho, 20-24.XII.2006, R.O. Souza & J.C. Silva *et al.* col.

* 5. *Mallodon spinibarbis* (Linnaeus, 1758)

Cerambyx spinibarbis Linnaeus, 1758: 390.

Material examinado: Caxias (Reserva Ecológica Inhamum), macho, 09-10.VI.2005, F. Limeira-de-Oliveira *et al.* col., armadilha luminosa; macho, 11.III.2006, F. Limeira-de-Oliveira col., lençol e luz mista; fêmea, 09-10.VI.2005, F. Limeira-de-Oliveira *et al.* col., armadilha luminosa; macho, 20.II.2004, F. Limeira-de-Oliveira col.; (Reserva Ecológica Inhamum, Povoado Coité), fêmea, 19-21.I.2007, R.O. Souza & J.C. Silva col., armadilha luminosa; macho, 30.X-02.XI.2005, R.O. Souza & J.C. Silva col., armadilha luminosa; (Campus CESC/UEMA), macho, 20-30.I.2008, F. Limeira-de-Oliveira col., lâmpadas brancas; (Sítio S. Francisco, Bairro Itapecuruzinho), macho, 15-16.V.1999, J.T. Câmara, M.A.F. Silva & F. Limeira-de-Oliveira col., armadilha luminosa; Alto Parnaíba (zona urbana), fêmea, 13-15.X.2004, F. Limeira-de-Oliveira col.; Codó (Morro da Ema), ma-



FIGURAS 2-4: Habitus. 2, *Oncideres mirador* sp. nov., holótipo macho, comprimento 7,8 mm; 3, *Punctozotroctes inhamum* sp. nov., holótipo macho, comprimento 8,8 mm; 4, *Oncideres coites* sp. nov., holótipo macho, comprimento 21,1 mm.

cho, 06.VI.2004, F.C. Silva col.; São Bento, macho, 24.V.2004, J.T. Câmara & M.F. Matos col., luz mista e lençol; São João do Sóter (Brocos), fêmea, 12-13.VI.1999, J.T. Câmara col., armadilha luminosa.

MACRODONTINI

* 6. *Macrodontia cervicornis* (Linnaeus, 1758)

Cerambyx cervicornis Linnaeus, 1758: 389.

Material examinado: Caxias (Povoado Boa Vista), macho, 20.V.2004, F. Limeira-de-Oliveira *et al.* col.

CERAMBYCINAE

ACHRYSONINI

7. *Achryson immaculipenne* Gounelle, 1909

Achryson immaculipenne Gounelle, 1909a: 305.

Material examinado: Caxias (Reserva Ecológica Inhamum), fêmea, 03-05.VII.2005, F. Limeira-de-Oliveira col.

* 8. *Achryson surinamum* (Linnaeus, 1767)

Cerambyx surinamus Linnaeus, 1767: 632.

Material examinado: Caxias (Sítio São Francisco, Distrito Itapecuruzinho), macho, 15-16.V.1999, J.T. Câmara; M.A.F. Silva & F. Limeira-de-Oliveira col., armadilha luminosa; (Reserva Ecológica Inhamum), macho, 30.X-02.XI.2005, F. Limeira-de-Oliveira col., luz mista; (Campus, CESC), 2 fêmeas, 21.I.1999, R.C. Bastos col.; Mirador (Parque Estadual Mirador, Base da Geraldina), macho, 22-26.VIII.2006, F. Limeira-de-Oliveira col., armadilha luminosa.

BOTHRIOSPIBINI

* 9. *Chlorida festiva* (Linnaeus, 1758)

Cerambyx festivus Linnaeus, 1758: 389.

Material examinado: Carolina (Fazenda Santa Rita), fêmea, 19-21.IV.2004, J.C. Câmara col.; Caxias (Campus da UEMA), macho, 29.V.2007, F. Limeira-

de-Oliveira col.; (Reserva Ecológica Inhamum), macho, 4 fêmeas, 30.XI-02.XII.2006, R.O. Souza col., armadilha luminosa; fêmea, 29-31.I.2006, F. Limeira-de-Oliveira & J.C. Silva col.; fêmea, 28-30.V.2006, R.O. Souza *et al.* col.; (Sítio São Francisco, Primeiro Distrito, Itapecuruzinho), fêmea, 15-16.V.1999, J.T. Câmara, M.A.F. Silva & F. Limeira-de-Oliveira col., armadilha luminosa; Mirador (Parque Estadual Mirador, Base da Geraldina), fêmea, 20-24.XII.2006, R.O. Souza & J.C. Silva col.

10. *Coccoderus bisignatus* Buquet, 1840

Coccoderus bisignatus Buquet, 1840: 294.

Material examinado: Caxias (Reserva Ecológica Inhamum), fêmea, 09-10.VI.2005, F. Limeira-de-Oliveira col., armadilha luminosa; (Zona Urbana), macho, 26.VI.2004, J.T. Câmara col.

11. *Coccoderus longespiniicornis* Fuchs, 1964

Coccoderus longespiniicornis Fuchs, 1964: 7.

Material examinado: Mirador (Parque Estadual Mirador, Base da Geraldina), fêmea, 27-30.IX.2006, F. Limeira-de-Oliveira & J.A. Rafael col., armadilha luminosa.

CALLICHRMATINI

12. *Mionochroma vittatum electrinum* Gounelle, 1911

Callichroma vittatum var. *electrinum* Gounelle, 1911: 74.

Material examinado: Santa Inês (Sítio São Pedro, km 6, BR-222), macho, 13.V.1998, E. Carneiro col., frasco caça-mosca, isca suco de laranja.

13. *Mionochroma subbaurosom* (Zajciw, 1966)

Callichroma (*Mionochroma*) *subbaurosom* Zajciw, 1966: 347, fig. 1.

Material examinado: Açailândia (Fazenda Itabaiana), macho, 10-16.IX.2001, F. Limeira-de-Oliveira & J.T. Câmara col., armadilha Malaise; São Pedro da Água

Branca (Coração do Brasil), macho, 03.III.2002, F. Limeira-de-Oliveira & J.T. Câmara col.

CERAMBYCINI

Cerambycina

14. *Atiaia consobrina* (Gahan, 1892)

Hammaticherus consobrinus Gahan, 1892: 19.

Material examinado: Caxias (Reserva Ecológica Inhamum), macho, 09-10.VI.2005, F. Limeira-de-Oliveira col., armadilha luminosa; Mirador (Parque Estadual Mirador, Base da Geraldina), fêmea, 17-21.II.2007, J.C. Silva col.

15. *Juiparus batus batus* (Linnaeus, 1758)

Cerambyx batus Linnaeus, 1758: 390.

Material examinado: Caxias (Perímetro urbano), macho, 01.III.2006, M.J.G. Souza col.; (Reserva Ecológica Inhamum), fêmea, 18.VII.2005, J.J. Souza & M.M.B.G. Jesus Junior col.; (CESC/UEMA), fêmea, 01-04.II.2006, F. Limeira-de-Oliveira col.

16. *Juiparus lasiocerus* (Gahan, 1892)

Hammaticherus lasiocerus Gahan, 1892: 22.

Material examinado: Mirador (Parque Estadual Mirador, Base da Geraldina), macho, 20-24.XII.2006, R.O. Souza & J.C. Silva col., armadilha luminosa.

17. *Juiparus mexicanus* (Thomson, 1860)

Hammaticherus mexicanus Thomson, 1860: 196.

Material examinado: Santa Inês (Sítio São Pedro), macho, 22-24.III.1998, E.C. Pinheiro col., armadilha frasco caça-moscas com suco de laranja.

18. *Plocaederus plicatus* (Olivier, 1790)

Cerambyx plicatus Olivier, 1790: 299.

Material examinado: Caxias (Reserva Ecológica Inhamum, Povoado Coités), fêmea, 03-05.X.2005, F. Limeira-de-Oliveira col., armadilha luminosa; macho, 04-06.VIII.2005, F. Limeira-de-Oliveira col., armadilha luminosa.

Sphallotrichina

19. *Coleoxestia femorata* (Gounelle, 1909)

Xestia femorata Gounelle, 1909a: 613.

Material examinado: Caxias (Reserva Ecológica Inhamum, Povoado Coités), fêmea, 19-21.II.2007, R.O. Souza & J.C. Silva col., armadilha luminosa.

20. *Criodion angustatum* Buquet, 1852

Criodion angustatum Buquet, 1852: 358.

Material examinado: Caxias (Povoado Descanso, luz posto da polícia), macho, 03.I.2007, F. Limeira-de-Oliveira col.; Mirador (Parque Estadual Mirador, Base da Geraldina), fêmea, 20-24.XII.2006, R.O. Souza & J.C. Silva col., armadilha luminosa; macho, 11-15.XI.2007, J.C. Silva col., luz mista.

21. *Criodion tomentosum* Audinet-Serville, 1833

Criodion tomentosum Audinet-Serville, 1833: 572.

Material examinado: Caxias (CESC-UEMA), macho, 29.IV.2004, F. Limeira-de-Oliveira col.; fêmea, 15.IV-20.V.2004, F. Limeira-de-Oliveira col.; fêmea, 19.V.2004, D.C.M. de Carvalho col.; macho, 19.I.2006, F. Limeira-de-Oliveira col.; (Zona Urbana), fêmea, 12.V.1999, F. Limeira-de-Oliveira col.; (Povoado Bal. Junco), 3 machos, fêmea, 18.V.2004, F. Limeira-de-Oliveira col.; (Reserva Ecológica Inhamum), fêmea, 09-10.VI.2005, F. Limeira-de-Oliveira *et al.* col.; macho, 28-30.V.2006, R.O. Souza col.

22. *Criodion torticolle* Bates, 1870

Criodion torticolle Bates, 1870: 252.

Material examinado: Caxias (Reserva Ecológica Inhamum), macho, 29-30.I.2006, F. Limeira-de-Oliveira & J.C. Silva col.; macho, 22-24.II.2007, F. Limeira-

de-Oliveira col., armadilha luminosa; (Reserva Ecológica Inhamum, Povoado Coités), macho, 25-27.V.2006, F. Limeira-de-Oliveira col., armadilha luminosa; (Descanso), fêmea, 05.III.2005, F. Limeira-de-Oliveira col., luz mista; Mirador (Parque Estadual Mirador, Base da Geraldina), 2 machos, fêmea, 11-15.XI.2007, J.C. Silva col.

23. *Sphallotrichus sericeotomentosus* Fragoso, 1995

Sphallotrichus sericeotomentosus Fragoso, 1995: 188, figs. 17, 18.

Material examinado: Caxias (CESC-UEMA), fêmea, 23.I.2002, F. Limeira-de-Oliveira col.; (Bairro Itapecuruzinho), macho, 07.III.2006, S.M. Santos col.; (Reserva Ecológica Inhamum), fêmea, 01.II.2006, F.N.S. Silva col.; (Reserva Ecológica Inhamum, Povoado Coités), fêmea, 19-21.I.2007, R.O. Souza & J.C. Silva col., armadilha luminosa.

CLYTINI

*** 24. *Neoclytus pusillus* (Laporte & Gory, 1835)**

Clytus pusillus Laporte & Gory, 1835: 22, est. 5, fig. 25.

Material examinado: Caxias (Reserva Ecológica Inhamum, Povoado Coités), macho, 03-05.X.2005, F. Limeira-de-Oliveira col., armadilha luminosa; (CESC-UEMA), fêmea, 10.VI.2008, F. Limeira-de-Oliveira col., lâmpadas brancas; Pastos Bons (Povoado Brejo Grande), macho, 19-24.VI.2001, F. Limeira-de-Oliveira col., armadilha suspensa.

EBURIINI

25. *Opades costipennis* (Buquet, 1844)

Chlorida costipennis Buquet in Guérin-Méneville, 1844: 221.

Material examinado: Açailândia (Fazenda Itabaiana), macho, 09.IV-26.VI.2001, J.T. Câmara col., armadilha luminosa.

26. *Susuacanga octoguttata* (Germar, 1821)

Cerambyx octoguttatus Germar, 1821: 168.

Material examinado: Mirador (Parque Estadual Mirador, Base da Geraldina), fêmea, 11-15.XI.2007, J.C. Silva col., luz mista.

27. *Eburia sordida* Burmeister, 1865

Eburia sordida Burmeister, 1865: 165.

Material examinado: Caxias (Reserva Ecológica Inhamum), fêmea, 30.XI-02.XII.2005, R.O. Souza *et al.* col.

*** 28. *Eburodacrystola pickeli* (Melzer, 1928)**

Eburodacrystola (Eburodacrystola) pickeli Melzer, 1928: 146, est. 24, fig. 1.

Material examinado: Caxias (Reserva Ecológica Inhamum), 2 machos, 4 fêmeas, 31.X-02.XI.2005, F. Limeira-de-Oliveira col.

*** 29. *Eburodacryx campestris* Gounelle, 1909**

Eburodacryx campestris Gounelle, 1909a: 633, fig. 19.

Material examinado: Caxias (CESC-UEMA), fêmea, 04.III.1999, R.A.C. Bastos col.; 2 machos, fêmea, 05-12.I.2005, F. Limeira-de-Oliveira col.

30. *Eburodacryx crassimana* Gounelle, 1909

Eburodacryx crassimana Gounelle, 1909a: 621, fig. 18.

Material examinado: Mirador (Parque Estadual Mirador, Base da Geraldina), fêmea, 27-30.IX.2006, F. Limeira-de-Oliveira & J.A. Rafael col.

31. *Eburodacryx seminigra* Gounelle, 1909

Eburodacryx seminigra Gounelle, 1909a: 622.

Material examinado: Mirador (Parque Estadual Mirador, Base da Geraldina), fêmea, 23-26.X.2006, J.C. Silva col., armadilha luminosa.

*** 32. *Eburodacryx sexmaculata* (Olivier, 1790)**

Cerambyx sex-maculatus Olivier, 1790: 305.

Material examinado: Caxias (Fazenda Bode), fêmea, 08-13.VI.1998, F. Limeira-de-Oliveira col., armadilha Malaise; (Fazenda Nova), macho, 08-10.IX.1999, F. Limeira-de-Oliveira & J.T. Câmara col., armadilha luminosa; (Fazenda Redenção), macho, 24-30.III.1997, V.C.S. Pinheiro & E.C. Fraga col.; (Reserva Ecológica Inhamum), fêmea, 08.VI.2008, G.A. Cunha col., armadilha Malaise.

33. *Eburodacrys truncata* Fuchs, 1956

Eburodacrys truncata Fuchs, 1956: 572.

Material examinado: Caxias (Reserva Ecológica Inhamum), fêmea, 30.X-02.XI.2005, F. Limeira-de-Oliveira col., luz mista.

ECTENESSINI

34. *Ectenessa ocellata* (Gounelle, 1909)

Eurymerus ocellatus Gounelle, 1909a: 600.

Material examinado: Caxias (CESC-UEMA), macho, 26.XII.2005, F. Limeira-de-Oliveira col.; (Reserva Ecológica Inhamum), macho, 30.X-02.XI.2005, R.O. Souza & J.C. Silva col., armadilha luminosa.

35. *Ectenessa villardi* Belon, 1902

Ectenessa villardi Belon, 1902: 13.

Material examinado: Mirador (Parque Estadual Mirador, Base da Geraldina), macho, 15-30.XI.2006, F. Limeira-de-Oliveira col., armadilha Malaise.

ELAPHIDIONINI

36. *Ambonus interrogationis* (Blanchard, 1846)

Trichophorus interrogationis Blanchard in d'Orbigny, 1846: 208, est. 21, fig. 9.

Material examinado: Alto Parnaíba (Zona Urbana), macho, 13-15.X.2004, F. Limeira-de-Oliveira col.; Caxias (Reserva Ecológica Inhamum), macho, 2 fêmeas, 30.XI-02.XII.2005, R.O. Souza col., armadilha luminosa; (CESC-UEMA), 2 machos, 26.XII.2005, F. Limeira-de-Oliveira col.; macho, fêmea, 05-12.I.

2006, F. Limeira-de-Oliveira col.; (Zona Urbana), fêmea, 20.VIII.1998, F.S. Santos col.; Mirador (Parque Estadual Mirador, Base da Geraldina), fêmea, 23-31.XII.2006, F. Limeira-de-Oliveira & J.C. Silva col., luz mista.

37. *Anelaphus souzai* (Zajciw, 1964)

Elaphidion souzai Zajciw, 1964: 433, fig. 1.

Material examinado: Caxias (CESC-UEMA), fêmea, 29.VIII.2005, F. Limeira-de-Oliveira col.

38. *Lanephus njumanii* (Haldeman, 1847)

Elaphidion njumanii Haldeman, 1847: 375.

Material examinado: Caxias (Reserva Ecológica Inhamum), macho, 3 fêmeas, 30.XI-02.XII.2005, R.O. Souza col., armadilha luminosa; (CESC-UEMA), fêmea, 26.XII.2005, F. Limeira-de-Oliveira col.; Mirador (Sítio Melancia, Zona Rural), fêmea 19-20.XII.2006, R.O. Souza & J.C. Silva col., armadilha luminosa.

39. *Mephritus blandus* (Newman, 1841)

Nephalius blandus Newman, 1841: 112.

Material examinado: Caxias (Reserva Ecológica Inhamum), macho, fêmea, 30.XI-02.XII.2005, R.O. Souza col., armadilha luminosa.

* 40. *Mephritus callidiodes* (Bates, 1870)

Sphaerion callidioides Bates, 1870: 272.

Material examinado: Caxias (Reserva Ecológica Inhamum), fêmea, 30.X-02.XI.2005, R.O. Souza & J.C. Silva col., armadilha luminosa.

* 41. *Nephalius cassus* Newman, 1841

Nephalius cassus Newman, 1841: 94.

Material examinado: Mirador (Parque Estadual Mirador, Base da Geraldina), fêmea, 20-23.IV.2007, F. Limeira-de-Oliveira col.

* 42. *Paranyssicus conspicillatus* (Erichson, 1847)

Mallocera conspicillata Erichson, 1847: 141.

Material examinado: Caxias (Balneário Shalon), macho, fêmea, 27-28.II.2004, F. Limeira-de-Oliveira col., armadilha luminosa; (Sitio S. Francisco, Bairro Itapecuruzinho), sexo ?, 15-16.V.1999, J.T. Câmara, M.A.F. Silva & F. Limeira-de-Oliveira col., armadilha luminosa; (Sitio Redenção), macho, 14.II.1999, L.L.J. Silva col.; (Reserva Ecológica Inhamum), 2 fêmeas, 31.X-02.XI.2005, F. Limeira-de-Oliveira col.; fêmea, 03-05.X.2005, F. Limeira-de-Oliveira col.; 3 fêmeas, 30.XI-02.XII.2005, R.O. Souza col., armadilha luminosa; (Zona Urbana, Campus da UEMA), macho, 02.III.2007, F. Limeira-de-Oliveira col.; Carolina (Balneário Urupuxete), fêmea, 08-09.I.2008, F. Limeira-de-Oliveira col., armadilha luminosa; Codó (Escola Agrotécnica Codó), fêmea, 23.I.1998, F. Limeira-de-Oliveira col.; Mirador (Parque Estadual Mirador, Base da Geraldina), macho, 22-26.VIII.2006, F. Limeira-de-Oliveira col., armadilha luminosa; macho, 21-25.VI.2007, F. Limeira-de-Oliveira col., armadilha luminosa.

43. *Periboeum piliferum* (Erichson, 1847)

Mallocera pilifera Erichson, 1847: 141.

Material examinado: Caxias (Reserva Ecológica Inhamum), fêmea, 30.XI-02.XII.2005, R.O. Souza col., armadilha luminosa.

Neste exemplar o ápice dos élitros é ocupado por área oblíqua preta no lado externo maior do que o habitual. Nos outros exemplares examinados até agora a mancha preta está restrita aos ápices.

* 44. *Stizocera plicicollis* (Germar, 1824)

Cerambyx (Stenocorus) plicicollis Germar, 1824: 506.

Material examinado: Caxias (Zona Urbana), fêmea, 20.VIII.1998, F.S. Santos col.

HESPEROPHANINI

* 45. *Eusapia amazonica* (White, 1855)

Obrium amazonicum White, 1855: 240.

Material examinado: Caxias (CESC-UEMA), fêmea, 06.XII.2005, F. Limeira-de-Oliveira col.

46. *Phrynocris notabilis* Bates, 1867

Phrynocris notabilis Bates, 1867: 26.

Material examinado: Mirador (Parque Estadual Mirador, Base da Geraldina), fêmea, 20-23.IV.2007, F. Limeira-de-Oliveira col., armadilha luminosa.

HEXOPLONINI

47. *Ctenoplion x-littera* (Thomson, 1865)

Hexoplion x-littera Thomson, 1865: 575.

Material examinado: Mirador (Parque Estadual Mirador, Base da Geraldina), macho, 11-15.XI.2007, J.C. Silva col., luz mista.

48. *Hexoplion carissimum* (White, 1855)

Ibidion carissimum White, 1855: 223, est. 5, fig. 9.

Material examinado: Mirador (Parque Estadual Mirador, Base da Geraldina), fêmea, 15-30.XI.2006, J.C. Silva *et al.* col., luz mista.

IBIDIONINI

Tropidina

49. *Gnomibidion fulvipes* (Thomson, 1865)

Ibidion fulvipes Thomson, 1865: 571.

Material examinado: Caxias (CESC-UEMA), macho, 26.XII.2005, F. Limeira-de-Oliveira col.; fêmea, 06.I.2001, F. Limeira-de-Oliveira col.

50. *Thoracibidion flavopictum* (Perty, 1832)

Compsa flavopicta Perty, 1832: 93, est. 18, fig. 4.

Material examinado: Caxias (CESC-UEMA), macho, 05-12.I.2006, F. Limeira-de-Oliveira col.

51. *Thoracibidion lineatocolle* (Thomson, 1865)

Octoplon lineatocolle Thomson, 1865: 574.

Material examinado: Caxias (Zona Urbana), macho, 10.VII.1997, F. Limeira-de-Oliveira col.

Ibidionina

52. *Cycnidolon obliquum* Martins, 1969

Cycnidolon obliquum Martins, 1969: 852, fig. 453.

Material examinado: Caxias (CESC-UEMA), macho, fêmea, 05-12.I.2006, F. Limeira-de-Oliveira col.

Compsina

53. *Neocompsa lineolata* (Bates, 1870)

Ibidion lineolatum Bates, 1870: 301.

Material examinado: Caxias (CESC-UEMA), macho, 26.XII.2005, F. Limeira-de-Oliveira col.; macho, 04.I.2006, F. Limeira-de-Oliveira col.

54. *Kolonibidion femoratum* (Martins, 1971)

Compsibidion femoratum Martins, 1971: 1457, fig. 706.

Material examinado: Caxias (Reserva Ecológica Inhamum, povoado Coités), fêmea, 30.XI-02.XII.2005, R.O. Souza col., armadilha luminosa.

OEMINI

Oemina

55. *Neoeme annulicornis* (Buquet, 1859)

Oeme annulicornis Buquet, 1859: 627.

Material examinado: Mirador (Parque Estadual Mirador, Base da Geraldina), fêmea, 20-24.XII.2006, R.O. Souza & J.C. Silva col., armadilha luminosa.

56. *Sphagoeme nigrotibialis* Martins, 1973

Sphagoeme nigrotibialis Martins, 1973: 203.

Material examinado: Caxias (CESC-UEMA), fêmea, 10-20.II.2008, F. Limeira-de-Oliveira col., lâmpadas brancas.

57. *Sphagoeme suturalis* Martins, 1977

Sphagoeme suturalis Martins, 1977: 86, fig. 11.

Material examinado: Caxias (CESC-UEMA), macho, 2 fêmeas, 05-12.I.2005, F. Limeira-de-Oliveira col.; macho, 26.XII.2005, F. Limeira-de-Oliveira col.; (Reserva Ecológica Inhamum, Povoado Coités), macho, 30.X-02.XI.2005, R.O. Souza & J.C. Silva col., armadilha luminosa.

58. *Temnopsis latifascia* Martins & Monné, 1975

Temnopsis latifascia Martins & Monné, 1975: 271, fig. 2.

Material examinado: Caxias (CESC-UEMA), fêmea, 04.I.2006, F. Limeira-de-Oliveira col.; macho, 2 fêmeas, 05-12.I.2006, F. Limeira-de-Oliveira col.

TORNEUTINI

59. *Diploschema klagesi* Lane, 1966

Diploschema klagesi Lane, 1966b: 86.

Material examinado: Caxias (Reserva Ecológica Inhamum), fêmea, 20-22.XI.2006, R.O. Souza col., armadilha luminosa; Mirador (Parque Estadual Mirador, Base da Geraldina), fêmea, 05-08.II.2007, J.C. Silva, M.J.A. Holanda col., armadilha luminosa (retido MCNZ); fêmea, 20-24.XII.2006, R.O. Souza & J.C. Silva col., armadilha luminosa.

60. *Praxitheia peruviana* Lane, 1966

Praxitheia peruviana Lane, 1966b: 88.

Material examinado: Mirador (Parque Estadual do Mirador, Base da Geraldina), 2 fêmeas, 23-27.X.2006, F. Limeira-de-Oliveira col., armadilha luminosa.

61. *Psygmatocherus wagleri* Perty, 1828

Psygmatocherus wagleri Perty, 1828: 740.

Material examinado: Caxias (Descanso), macho, 05.III.2008, F. Limeira-de-Oliveira col.

66. *Neomegaderus stigma* (Linnaeus, 1758)

Cerambyx stigma Linnaeus, 1758: 395.

Material examinado: Caxias (Zona Urbana), 5 machos, 4 fêmeas, 05.X.1999, F. Limeira-de-Oliveira col.

TRACHYDERINI

Trachyderina

*** 62. *Dorcadocerus barbatus* (Olivier, 1790)**

Cerambyx barbatus Olivier, 1790: 300.

Material examinado: Caxias (Campus CESC), macho, 22.I.2002, F. Limeira-de-Oliveira col.; (Fazenda Bode), 20.I.2001, 2 machos, 3 fêmeas, F. Limeira-de-Oliveira col.

63. *Drychateres bilineatus* (Olivier, 1795)

Cerambyx bilineatus Olivier, 1795 (67): 17, est. 21, fig. 161.

Material examinado: Caxias (Fazenda Bode), 2 machos, fêmea, 20.I.2001, F. Limeira-de-Oliveira col.

64. *Oxymerus basalis* (Dalman, 1823)

Trachyderes basalis Dalman, 1823: 65.

Material examinado: Caxias (Fazenda Bode), macho, fêmea, 20.I.2001, F. Limeira-de-Oliveira col.

65. *Oxymerus lineatus* Dupont, 1838

Oxymerus lineatus Dupont, 1838: 41, est. 211, fig. 1.

Material examinado: Caxias (Zona Urbana, Campus UEMA), macho, 28.II.2004, F. Limeira-de-Oliveira col.; Codó (Escola Agrícola Federal), macho, 2 fêmeas, 23.I.1998, F. Limeira-de-Oliveira col.; Santa Inês (Estância Lago Verde, BR-222, km 12), 6 machos, 12 fêmeas, 15-18.VI.1998, E.C. Pinheiro col., frasco caça mosca, isca suco de laranja; (Sítio São Pedro, BR-222, km 6, macho, 13.IV.1998, E. Carneiro col., frasco caça mosca, isca suco de laranja.

67. *Trachyderes (T.) succinctus duponti* Aurivillius, 1912

Trachyderes succinctus var. *duponti* Aurivillius, 1912: 481.

Material examinado: Santa Inês (Sítio Piquizeiro, BR-222, km 6), 7 machos, 8 fêmeas, 22-24.III.1998, 03-13.V.1998, 19-21.X.1998, 07-15.XI.1998, E.C. Pinheiro col., frasco caça mosca, isca suco de laranja.

LAMIINAE

ACANTHOCININI

68. *Leptostylus perniciosus* Monné & Hoffmann, 1981

Leptostylus perniciosus Monné & Hoffmann, 1981: 259, fig. 13.

Material examinado: Caxias (CESC-UEMA), macho, 26.XII.2005, F. Limeira-de-Oliveira col.

69. *Oedopeza cryptica* Monné, 1990

Oedopeza cryptica Monné, 1990: 266, fig. 19.

Material examinado: Caxias (CESC-UEMA), macho, 22.I.2002, F. Limeira-de-Oliveira col.

70. *Paroecus celebensis* (Thomson, 1857)

Astynomus celebensis Thomson, 1857: 289.

Material examinado: Mirador (Parque Estadual Mirador, Base da Geraldina), macho, 01-07.V.2007, J.C. Silva & F. Limeira-de-Oliveira col., armadilha luminosa.

71. *Tenthras obliteratus* Thomson, 1864

Tenthras obliteratus Thomson, 1864: 225.

Material examinado: Caxias (Reserva Ecológica Inhamum), 2 fêmeas, 03-05.X.2005, F. Limeira-de-Oliveira col., armadilha luminosa.

72. *Toronaeus suavis* Bates, 1864

Toronaeus suavis Bates, 1864: 15.

Material examinado: Açailândia (Fazenda Itabaiana), macho, 26.VII.2001, J.T. Câmara col., armadilha suspensa.

ACANTHODERINI

73. *Anoreina pinibaiuba* Martins & Galileo, 2008

Anoreina pinibaiuba Martins & Galileo, 2008: 72, fig. 4.

Material examinado: São Pedro da Água Branca (Fazenda Sta. Rosa), macho, 03-10.III.2002, F. Limeira-de-Oliveira & J.T. Câmara col., armadilha luminosa.

74. *Exalphus leuconotus* (Thomson, 1860)

Alphus leuconotus Thomson, 1860: 10.

Material examinado: Caxias (Reserva Ecológica Inhamum), macho, 30.XI-02.XII.2005, R.O. Souza *et al.* col., armadilha luminosa; Mirador (Parque Estadual Mirador, Base da Geraldina), macho, 05-08.I.2008, J.C. Silva & M. J. Almeida-Holanda col., armadilha luminosa

75. *Myoxomorpha funesta* (Erichson, 1848)

Acanthoderes funesta Erichson *in* Schomburgk, 1848: 573.

Material examinado: Caxias (Reserva Ecológica Inhamum), macho, 30.XI-02.XII.2005, R.O. Souza *et al.* col., armadilha luminosa.

76. *Oreodera aerumnosa* Erichson, 1847

Oreodera aerumnosa Erichson, 1847: 142.

Material examinado: Mirador (Parque Estadual Mirador, Base da Geraldina), macho, 15-30.XI.2006, F. Limeira-de-Oliveira col., armadilha Malaise.

*** 77. *Oreodera bituberculata* Bates, 1861**

Oreodera bituberculata Bates, 1861: 51.

Material examinado: São Pedro de Água Branca (Fazenda Esplanada), macho, 10-16.IX.2001, F. Limeira-de-Oliveira col., armadilha Malaise.

78. *Oreodera paulista* Tippmann, 1953

Oreodera paulista Tippmann, 1953: 342, est. 24, fig. 54.

Material examinado: Caxias (Reserva Ecológica Inhamum, Povoado Coité), fêmea, 22-24.X.2006, R.O. Souza & J.C. Silva col., armadilha luminosa.

79. *Plistonax travassosi* Monné & Magno, 1992

Plistonax travassosi Monné & Magno, 1992: 718, fig. 2.

Material examinado: Caxias (Reserva Ecológica Inhamum), macho, 01-03.IX.2005, F. Limeira-de-Oliveira col., armadilha luminosa; fêmea, 30.XI-02.XII.2005, R.O. Souza col., armadilha luminosa.

80. *Psapharochrus brunnescens* (Zajciw, 1963)

Acanthoderes brunnescens Zajciw, 1963: 585, fig. 1.

Material examinado: Paço do Lumiar (Posto Moca-jituba), macho, 16-18.I.2004, J.T. Câmara & J.W.P. Câmara Jr. col., armadilha luminosa.

81. *Psapharochrus jaspideus* (Germar, 1824)

Lamia jaspidea Germar, 1824: 475.

Material examinado: Caxias (CESC UEMA), fêmea, 09.I.2006, F. Limeira-de-Oliveira col.; fêmea, 23.IX.2006, F. Limeira-de-Oliveira col.; (Reserva Ecológica Inhamum), fêmea, 21.IV.2005, F. Limeira-de-Oliveira col.; macho, 20-22.XI.2006, R.O. Souza col., armadilha luminosa.

82. *Psapharochrus lanei* (Marinoni & Martins, 1978)

Acanthoderes lanei Marinoni & Martins, 1978: 187, fig. 10.

Material examinado: Mirador (Parque Estadual Mirador, Base da Geraldina), macho, 08-13.III.2008, F. Limeira-de-Oliveira & J.C. Silva col., armadilha luminosa.

83. *Psapharochrus pereirai* (Prosen & Lane, 1955)

Myoxomorpha pereirai Prosen & Lane, 1955: 136.

Material examinado: Alto Parnaíba (Zona Urbana), 2 machos, 13-15.X.2004, F. Limeira-de-Oliveira col.

84. *Punctozotroctes inhamum* sp. nov.

(Fig. 2)

Etimologia: Nome específico alusivo à localidade-tipo.

Tegumento castanho-avermelhado. Fronte revestida por pubescência castanho-amarelada. Lobos oculares inferiores com mais do que o dobro do comprimento da gena. Lobos oculares superiores tão distantes entre si quanto o diâmetro de um lobo. Antenas mais longas que o corpo. Escapo com pubescência branca e mancha centro-apical de pubescência acastanhada. Antenômeros III-XI acastanhados no ápice. Antenômero III com anéis de pubescência branca na base e nos dois terços apicais.

Protórax com constrição basal mais acentuada que a anterior. Pronoto coberto por pubescência amarelada, menos em três áreas pretas, longitudinais: uma no meio, na metade basal; uma a cada lado, não alcançam o ápice nem a base. Superfície do pronoto densamente pontuada. Lados do protórax revestidos por pubescência branca e com espinho (o ápice não voltado para trás).

Élitros revestidos por pubescência amarelada; uma mancha dorsal junto à sutura do quarto anterior ao meio que emite prolongamentos, anteriormente, em direção ao úmero e, posteriormente, em direção à margem. Essa mancha prolonga-se numa faixa estreita junto à sutura até o quarto apical e é restrita à sutura do quarto apical ao ápice; essa faixa de pubescência branca está intercalada por pequenas manchas acastanhadas. Em cada élitro, duas faixas estreitas acastanhadas, uma dorsal oblíqua no meio e uma oblíqua no quarto apical da sutura até a margem. Pontuação elitral densa no quinto basal; restante da superfície com pontos abundantes e finos.

Face ventral avermelhada e revestida por pubescência amarelada, mais esparsa nos urosternitos.

Fêmures cobertos por pubescência esbranquiçada com anel central castanho. Tíbias com pubescência branca e dois anéis acastanhados próximos da base e outro do ápice.

Dimensões, mm, holótipo macho: Comprimento total, 8,8; comprimento do protórax, 1,9; maior largura do protórax, 2,7; comprimento do élitro, 6,0; largura umeral, 2,9.

Material-tipo: Holótipo macho, BRASIL, Maranhão: Caxias (Reserva Ecológica Inhamum), macho, 04-06.VIII.2005, F. Limeira-de-Oliveira col., armadilha luminosa (MZUSP).

Discussão: O padrão de colorido que mais se aproxima de *Punctozotroctes inhamum* sp. nov. é aquele de *P. hovorei* Tavakilian & Néouze, 2007. *P. inhamum* difere pela pontuação elitral muito mais fina e pouco evidente no dorso, do meio ao ápice; pelas faixas pretas escassas nos élitros em *P. inhamum* e muito abundantes em *P. hovorei*. Além disso, o protórax é muito mais constrito na base em *P. hovorei* do que em *P. inhamum*.

AERENICINI

85. *Aerenica canescens* (Klug, 1825)

Saperda canescens Klug, 1825: 468, est. 3, fig. 2.

Material examinado: Mirador (Parque Estadual Mirador, Base da Geraldina), macho, 23-26.X.2006, J.C. Silva col., armadilha luminosa.

86. *Aerenicopsis singularis* Martins & Galileo, 1998

Aerenicopsis singularis Martins & Galileo, 1998: 98.

Material examinado: Caxias (CESC-UEMA), macho, 05.12.I.2006, F. Limeira-de-Oliveira col.

AGAPANTHINI

87. *Hippopsis* (*H.*) *prona* Bates, 1866

Hippopsis prona Bates, 1866: 41.

Material examinado: Caxias (CESC-UEMA), macho ?, 05-12.I.2006, F. Limeira-de-Oliveira col.

88. *Hippopsis (H.) truncatella* Bates, 1866

Hippopsis truncatella Bates, 1866: 39.

Material examinado: Caxias (CESC UEMA), macho, 04.I.2006, F. Limeira-de-Oliveira col.; fêmea ?, 05-12.I.2006, F. Limeira-de-Oliveira col.

ANISOCERINI*** 89. *Onychocerus aculeicornis* (Kirby, 1818)**

Lamia aculeicornis Kirby, 1818: 440.

Material examinado: Caxias (Reserva Ecológica Inhamum), macho, 30.XI-02.XII.2005, R.O. Souza *et al.* col., armadilha luminosa; 03-05.VII.2005, F. Limeira-de-Oliveira col., armadilha luminosa.

90. *Onychocerus albitarsis* Pascoe, 1859

Onychocerus albitarsis Pascoe, 1859: 31.

Material examinado: Caxias (Reserva Ecológica Inhamum), macho, 20-22.XI.2006, R.O. Souza col., armadilha luminosa.

*** 91. *Onychocerus crassus* (Voet, 1778)**

Cerambyx crassus Voet, 1778: 10, est. 8, fig. 28.

Material examinado: Araguañá (Alto Rio Turiaçu, Reserva Indígena Awaguajá), 2 fêmeas, 17-20.III.2002, F. Limeira-de-Oliveira & J.T. Câmara col., armadilha luminosa; Caxias (Reserva Ecológica Inhamum), macho, 30.XI-02.XII.2005, R.O. Souza *et al.* col.; fêmea, 25-27.VII.2006, F. Limeira-de-Oliveira col., armadilha luminosa; (Campus CESC-UEMA), fêmea, 09.I.2006, F. Limeira-de-Oliveira col.; fêmea, 10-20.II.2008, F. Limeira-de-Oliveira col.; (Povoado Descanso), fêmea, 25-29.I.2007, F. Limeira-de-Oliveira col.; (Zona Urbana), macho, 18.I.2002, F. Limeira-de-Oliveira col.

CALIINI**92. *Drycothaea angustifrons* (Breuning, 1943)**

Estoloides (Estoloides) angustifrons Breuning, 1943: 56.

Material examinado: Vila Nova dos Martírios, fêmea, 10-16.IX.2001, F. Limeira-de-Oliveira & J.T. Câmara col., armadilha Malaise.

DESMIPHORINI**93. *Euestola basidensepunctata* Breuning, 1943**

Euestola basidensepunctata Breuning, 1943: 55.

Material examinado: Caixas (Campus CESC), fêmea, 08.I.2001, F. Limeira-de-Oliveira col.

HEMILOPHINI**94. *Adesmus divus* (Chabrillac, 1857)**

Hemilophus divus Chabrillac, 1857: 200.

Material examinado: Mirador (Parque Estadual Mirador, Base da Geraldina), fêmea, 11-15.XI.2007, J.C. Silva col., luz mista.

95. *Adesmus nevisi* (Gounelle, 1909)

Amphionycha nevisi Gounelle, 1909b: 83, 1 fig.

Material examinado: Caxias (Reserva Ecológica Inhamum), fêmea, 29-31.I.2006, F. Limeira-de-Oliveira col.

96. *Phoebe goiana* Lane, 1966

Phoebe goiana Lane, 1966a: 283.

Material examinado: Caxias (CESC-UEMA), macho, 05-12.I.2005, F. Limeira-de-Oliveira col.; macho, 26.XII.2005, F. Limeira-de-Oliveira col.; Mirador (Parque Estadual Mirador, Base da Geraldina), fêmea, 15-30.XI.2006, F. Limeira-de-Oliveira col.

LAMIINI**97. *Taeniotes farinosus* (Linnaeus, 1758)**

Cerambyx farinosus Linnaeus, 1758: 390.

Material examinado: Araguañá (Alto Rio Turiaçu, Reserva Indígena Awaguajá), fêmea, 17-20.III.2002, F.

Limeira-de-Oliveira & J.T. Câmara col., armadilha luminosa.

LATICRANIINI

98. *Laticranium mandibulare* Lane, 1959

Laticranium mandibulare Lane, 1959: 313, fig. 1.

Material examinado: Mirador (Parque Estadual Mirador, Base da Geraldina), macho, 11-15.XI.2007, J.C. Silva col., luz mista.

ONCIDERINI

99. *Cacostola volvula* (Fabricius, 1781)

Saperda volvula Fabricius, 1781: 150.

Material examinado: Paço do Lumiar (Porto Moca-jituba), fêmea, 16-18.I.2004, J.T. Câmara & J.W.P. Câmara Jr. col., armadilha luminosa.

100. *Cipriscola fasciata* (Thomson, 1860)

Hypsioma fasciata Thomson, 1860: 118.

Material examinado: Caxias (CESC-UEMA), fêmea, 29.VIII.2005, F. Limeira-de-Oliveira col.; fêmea, 26.XII.2005, F. Limeira-de-Oliveira col.; (Zona Urbana), macho, 28.IV.1999, F. Limeira-de-Oliveira col.; fêmea, 13.I.2001, F. Limeira-de-Oliveira col.

101. *Lochmaeocles callidryas* (Bates, 1865)

Oncideres callidryas Bates, 1865: 175.

Material examinado: Caxias (CESC-UEMA), macho, fêmea, 26.XII.2005, F. Limeira-de-Oliveira col.; Mirador (Parque Estadual Mirador, Base da Gealdina), 2 fêmeas, 11-15.XI.2007, J.C. Silva *et al.* col., luz mista.

102. *Lochmaeocles sladeni* (Gahan, 1903)

Oncideres sladeni Gahan *in* Gahan & Arrow, 1903: 254, est. 28, fig. 9.

Material examinado: Caxias (CESC-UEMA), macho, 2 fêmeas, 26.XII.2005, F. Limeira-de-Oliveira col.; macho, fêmea, 01-04.II.2006, F. Limeira-de-Oliveira col.; (Zona Urbana), fêmea, 18.I.2002, F. Limeira-de-Oliveira col.; São Pedro da Água Branca (Faz. Primavera), macho, 03-10.II.2002, F. Limeira-de-Oliveira & J.T. Câmara col., armadilha luminosa.

103. *Oncideres chevrolatii* Thomson, 1868

Oncideres chevrolatii Thomson, 1868a: 77.

Material examinado: Caxias (Reserva Ecológica Inhamum), fêmea, 27-29.IV.2006, F. Limeira-de-Oliveira & J.C. Silva col., luz mista; fêmea, 25-27.VI.2006, F. Limeira-de-Oliveira col.; fêmea, 16-18.I.2007, F. Limeira-de-Oliveira col.

104. *Oncideres dejeanii* Thomson, 1868

Oncideres dejeanii Thomson, 1868b: 201.

Material examinado: Caxias (Reserva Ecológica Inhamum), macho, 23-24.II.2007, F. Limeira-de-Oliveira col.; Mirador (Parque Estadual Mirador, Base da Geraldina), fêmea, 08-13.III.2008, F. Limeira-de-Oliveira & J.C. Silva col.

105. *Oncideres gemmata* Dillon & Dillon, 1946

Oncideres gemmata Dillon & Dillon, 1946: 350, est. 13, fig. 14.

Material examinado: Caxias (Reserva Ecológica Inhamum), fêmea, 27-29.III.2006, F. Limeira-de-Oliveira & J.C. Silva col., luz mista.

106. *Oncideres maxima* Dillon & Dillon, 1946

Oncideres maxima Dillon & Dillon, 1946: 335, est. 13, fig. 2.

Material examinado: Carolina (Faz. Santa Rita), fêmea, 19-21.IV.2004, J.T. Câmara col., luz mista.

107. *Oncideres minuta* Thomson, 1868

Oncideres minuta Thomson, 1868a: 86.

Material examinado: Mirador (Parque Estadual Mirador; Base da Geraldina), macho, 03-07.V.2008, J.C. Silva & F. Limeira-de-Oliveira, armadilha luminosa.

108. *Oncideres saga* (Dalman, 1823)

Lamia saga Dalman, 1823: 69.

Material examinado: Caxias (Reserva Ecológica Inhamum, Povoado Coités), fêmea, 25-27.VI.2006, F. Limeira-de-Oliveira col.; Mirador (Parque Estadual Mirador, Base da Geraldina), macho, 2 fêmeas, 20-23.IV.2007, F. Limeira-de-Oliveira col.

109. *Oncideres vicina* Thomson, 1868

Oncideres heterocera var. *vicina* Thomson, 1868a: 79.

Material examinado: Caxias (Reserva Ecológica Inhamum), macho, 03-06.VII.2005, F. Limeira-de-Oliveira *et al.* col., armadilha luminosa; (Zona urbana), macho, 14.V.1999, F. Limeira-de-Oliveira col.

110. *Oncideres mirador* sp. nov. (Fig. 1)

Etimologia: Epíteto alusivo à localidade-tipo.

Macho: Cabeça com tegumento castanho-escuro revestido por pubescência amarelada mais concentrada ao redor dos olhos. Fronte com pontos finos. Vértice sem pontos. Antenas atingem as extremidades dos élitros na metade do antenômero VI. Escapo preto coberto por pubescência amarelada escassa. Pedicelo e flagelômeros avermelhados.

Protórax com tubérculo lateral muito pequeno e glabro. Pronoto revestido por pubescência amarelada com cinco máculas glabras.

Élitros com tegumento castanho-avermelhado revestidos por pubescência uniforme amarelada. Úmeros com grande tubérculo glabro. Em cada élitro, dorso do quarto basal com seis grânulos grandes e muito distantes entre si e os três quartos posteriores com aproximadamente vinte manchas glabras, pequenas e circulares.

Face ventral revestida por pubescência amarelada. Procoxas com pequeno tubérculo interno. Profêmures curtos e fusiformes.

Variabilidade: No parátipo macho, cada élitro tem aproximadamente 13 manchas glabras nos três quartos posteriores.

Dimensões mm, holótipo/parátipo machos: Comprimento total, 7,8/9,4; comprimento do protórax, 1,6/1,8; maior largura do protórax, 2,2/2,5; comprimento do élitro, 6,0/6,5; largura umeral, 2,7/3,2.

Material-tipo: Holótipo macho, BRASIL, Maranhão: Mirador (Parque Estadual Mirador, Base da Geraldina), 21-25.VI.2007, F. Limeira-de-Oliveira col., armadilha luminosa (MZUSP).

Parátipo macho: Mirador (Parque Estadual Mirador, Base da Geraldina), 20-23.IV.2007, F. Limeira-de-Oliveira col., armadilha luminosa (MZUSP).

Discussão: *Oncideres mirador* sp. nov. assemelha-se a *O. intermedia* Dillon & Dillon, 1946 pelos élitros com grânulos isolados na base e manchas glabras nos três quartos apicais; pelo terço apical sem faixa transversal de pontos glabros e pela pubescência da cabeça não contrastante com a do pronoto. Difere pelo escapo preto; pelo quarto basal dos élitros com grânulos pequenos, esparsos e não acuminados posteriormente e os três quartos apicais com, no máximo, 20 máculas glabras. Em *O. intermedia* o escapo é avermelhado; os grânulos basais dos élitros são maiores, acuminados no topo e dirigidos para trás e contam-se nos três quartos apicais de cada élitro 25 manchas glabras.

111. *Oncideres coites* sp. nov. (Fig. 3)

Etimologia: O nome específico é alusivo à localidade tipo.

Macho: Tegumento corporal preto ou castanho-escuro. Fronte revestida por pilosidade alaranjada esparsa; pontuação mais concentrada na metade posterior. Olhos circundados por pubescência alaranjada adensada. Vértice com pontos finos, concentrados entre os tubérculos anteníferos e os lobos oculares superiores. Lobos oculares superiores com o dobro do comprimento das genas. Antenas alcançam as extremidades dos élitros aproximadamente no ápice do antenômero VIII. Escapo com tegumento castanho, revestido por pubescência esbranquiçada; lado interno dos dois terços basais com rugosidades.

Protórax com tubérculo lateral moderado; partes laterais com quatro rugas transversais adiante do tubérculo e pontos atrás deste. Pronoto com faixa transversal glabra no centro e junto às margens anterior e posterior; restante recoberto por pubescência esbranquiçada, mesclada de amarelado nos lados da faixa glabra central.

Élitros com tegumento preto revestido por densa pubescência branca; com grânulos próximos no quarto basal; região central com manchas glabras e dispersas; terço apical com manchas glabras mais numerosas e linha bifurcada glabra.

Face ventral revestida por pubescência branca. Urosternitos I-IV com manchas pequenas, glabras, no lado externo. Procoxas com tubérculo no lado interno. Fêmures revestidos por pubescência branca. Tíbias e tarsos com pubescência amarelo-alaranjada.

Fêmea: Antenas quase atingem o ápice dos élitros. Escapo sem rugosidades. Procoxas sem tubérculos.

Dimensões mm, macho/fêmea: Comprimento total, 20,1-21,1/20,7; comprimento do protórax, 3,4-3,6/3,2; maior largura do protórax, 5,6-6,3/6,2; comprimento do élitro, 14,9-15,3/15,9; largura umeral, 8,4-9,0/8,9.

Material-tipo: Holótipo macho, Maranhão: Caxias (CESC-UEMA), 01.V.2006, F. Limeira-de-Oliveira col. (MZUSP). Parátipos: Caxias (Reserva Ecológica Inhamum, Povoado Coités), fêmea, 19-21.IV.2006, R.O. Souza & J.C. Silva col., armadilha luminosa (MZUSP); macho, 08-11.VIII.2008, F. Limeira-de-Oliveira col. (MCNZ).

Discussão: *Oncideres coites* sp. nov. pertence ao grupo de espécies com uma faixa glabra transversal no centro do pronoto, élitros com grânulos basais mais ou menos concentrados e manchas glabras e linhas bifurcadas no terço apical. São: *O. cephalotes* Bates, 1865, *O. chevrolatii* Thomson, 1868 e *O. errata* Martins & Galileo (no prelo). *O. coites* distingue-se de todas por não apresentar faixa de máculas glabras pequenas e concentradas no terço apical. Nas outras espécies do grupo existe faixa de máculas glabras, pequenas e concentradas no terço apical.

112. *Peritrox perbra* Dillon & Dillon, 1945

Peritrox perbra Dillon & Dillon, 1945: 93, est. 7, fig. 9.

Material examinado: Caxias (Povoado Descanso), macho, 25-29.I.2007, F. Limeira-de-Oliveira col.

113. *Pseudobeta seabrai* Monné & Fragoso, 1984

Pseudobeta seabrai Monné & Fragoso, 1984: 928, fig. 6.

Material examinado: Açailândia (Faz. Itabaiana), fêmea, 13-14.IX.2001, F. Limeira-de-Oliveira col., armadilha luminosa.

POGONOCHERINI

114. *Lypsimena brasiliensis* Aurivillius, 1922

Lypsimena brasiliensis Aurivillius, 1922: 164.

Material examinado: Caxias (CESC-UEMA), fêmea, 05-12.I.2006, F. Limeira-de-Oliveira col.

PTEROPLIINI

115. *Ataxia obscura* (Fabricius, 1801)

Stenocorus obscurus Fabricius, 1801: 307.

Material examinado: Caxias (Fazenda Frexeira), fêmea, 26-28.VII.2001, F. Limeira-de-Oliveira & N.C.M. Santos col., armadilha Malaise.

XENOFREINI

116. *Oroxenofrea spiculata* Galileo & Martins, 1999

Oroxenofrea spiculata Galileo & Martins, 1999: 96, fig. 7.

Material examinado: Caxias (Povoado Ouro-Junco), fêmea, 23-24.IV.2004, F. Limeira-de-Oliveira col.

RESUMO

São registradas 116 espécies de *Cerambycidae* para o Maranhão: *Prioninae*, seis, *Cerambycinae*, 61 e *Lamiinae*, 49. Do total, 97 espécies configuram-se como novo registro. A maioria das espécies ocorre em dois ou mais domínios morfoclimáticos do Brasil. Espécies novas descritas em *Lamiinae*: *Punctozotroctes inhamum* sp. nov. (*Acanthoderini*) e *Oncideres coites* sp. nov. de Caxias; *Oncideres mirador* sp. nov. (*Onciderini*) de Mirador.

PALAVRAS-CHAVE: Insecta; Lista; Neotropical; Novas espécies; Taxonomia.

AGRADECIMENTOS

A Eleanandro Moisés, Museu de Ciências Naturais, Fundação Zoobotânica do Rio Grande do Sul, Porto Alegre pela execução e tratamento das ilustrações. Aos acadêmicos de Ciências Biológicas do CESC/UEMA, Juciane C. Silva, Roseane O. Souza, Mery Jouse A. Holanda e à Bióloga Joseleide T. Câmara pela colaboração na coleta dos espécimes; Agroindustrial Serra Grande (AGRO SERRA) e à Cooperativa do Parque Estadual do Mirador (COOPERMIRA) pelo apoio logístico quando da realização das pesquisas de campo.

REFERÊNCIAS

- AUDINET-SERVILLE, J.G. 1833. Nouvelle classification de la famille des longicornes (suite). *Annales de la Société Entomologique de France*, (1)2:528-573.
- AURIVILLIUS, C. 1912. *Coleopterorum Catalogus*, pars 39, Cerambycidae: Cerambycinae. W. Junk, Berlin, 574 p.
- AURIVILLIUS, C. 1922. Neue Cerambyciden aus der Sammlung G. van Roon. *Tijdschrift voor Entomologie*, 65:160-173.
- BATES, H.W. 1861. Contributions to an insect fauna of the Amazon Valley. Coleoptera: Longicornes. *The Annals and Magazine of Natural History*, (3)8:40-52; 147-152; 212-219; 471-478.
- BATES, H.W. 1864. Contributions to an insect fauna of the Amazon Valley. Coleoptera: Longicornes. *The Annals and Magazine of Natural History*, (3)13:43-56; 144-164; 14:11-24.
- BATES, H.W. 1865. Contributions to an insect fauna of the Amazon Valley. Coleoptera: Longicornes. *The Annals and Magazine of Natural History*, (3)16:167-182.
- BATES, H.W. 1866. Contributions to an insect fauna of the Amazon Valley. Coleoptera: Longicornes. *The Annals and Magazine of Natural History*, (3)17:31-42; 191-202; 288-303; 367-373; 425-435.
- BATES, H.W. 1867. New genera of longicorn Coleoptera from the river Amazons. *The Entomologist's Monthly Magazine*, 4:22-28.
- BATES, H.W. 1870. Contributions to an insect fauna of the Amazon Valley. *The Transactions of the Entomological Society of London*, 1870:243-335; 391-444.
- BELON, P.M. 1902. Description de trois longicornes brésiliens du genre *Ectenessa* Bates. *Annales de la Société Entomologique Belge*, 46:13-16.
- BLANCHARD, C.E. 1846. Insectes de l'Amérique méridionale, recueillis par Alcide D'Orbigny (Tribu des Longicornes). In: *Voyage dans l'Amérique méridionale (le Brésil, la République Orientale de l'Uruguay, la République Argentine, la Patagonie, la République du Chili, la République de Bolivie, la République du Pérou), exécuté pendant les années 1826, 1827, 1828, 1829, 1830, 1831, 1832 et 1833 par Alcide D'Orbigny*. P. Bertrand, Paris & Ve. Lerrault, Strasbourg, 6(2), 206-210.
- BREUNING, S. 1943. Études sur les Lamières. Douzième tribu: Agniini. *Novitates Entomologicae*, 3(104):137-280.
- BUQUET, J.B. 1840. Notice sur un genre nouveau de longicornes, de la tribu des cérambycins. *Revue Zoologique*, 1840:292-295.
- BUQUET, J.B. 1844. In: Guérin-Ménéville, F. E., *Iconographie du règne animal de G. Cuvier* (Insectes). 7:iv + 576 p.
- BUQUET, J.B. 1852. Notice monographique sur le genre *Trachysomus*, de la tribu des lamières, suivie de la description de cinq espèces nouvelles de criodions. *Annales de la Société Entomologique de France*, (2)10:349-358.
- BUQUET, J.B. 1859. Mémoire sur deux genres nouveaux de coléoptères de la famille des longicornes (*Oxilus* et *Sthelenus*), suivi de la description de plusieurs espèces appartenant aux genres *Platyarthron*, *Oeme* (*Sclerocerus* Dej.), *Clytus*, *Apriona*, *Cerosterna* et *Acanthoderus*. *Annales de la Société Entomologique de France*, (3)7:619-636.
- BURMEISTER, H.C. 1865. Longicornia Argentina. Systematische Uebersicht der Bockkäfer der La Plata-Staaten. *Stettiner Entomologische Zeitung*, 26:156-181.
- CHABRILLAC, F. 1857. Description de treize espèces de cérambycides. *Archives Entomologiques*, 1:194-200.
- DALMAN, J.W. 1823. *Analecta entomologica*. Holmiae, 108 p.
- DILLON, L.S. & DILLON, E.S. 1945. The tribe Onciderini Part I. *Scientific Publications of the Reading Public Museum*, 5:xv-186.
- DILLON, L.S. & DILLON, E.S. 1946. The tribe Onciderini Part II. *Scientific Publications of the Reading Public Museum*, 6:189-413.
- DUPONT, H. 1838. Monographie des trachydérides de la famille des longicornes. *Magasin de Zoologie*, 8:i-xiii + 1-59.
- ERICHSON, W.F. 1847. Conspectus insectorum coleopterorum quae in Republica Peruana observata sunt. *Archiv für Naturgeschichte*, 13:67-185.
- ERICHSON, W.F. 1848. Die Insekten. In: Schomburgk, R. *Reisen in Britisch-Guiana*. J.J. Weber, Leipzig, 3:533-617.
- FABRICIUS, J.C. 1781. *Species insectorum exhibentes eorum differentias specificas, synonyma auctorum, loca natalia, metamorphosin adiectis observationibus, descriptionibus*. Hamburgi et Kilonii, 1:viii + 552 p.
- FABRICIUS, J.C. 1801. *Systema eleutheratorum secundum ordines, genera, species: adiectis synonymis, locis, observationibus, descriptionibus*. Kiliae, 2:1-687.
- FRAGOSO, S.A. 1995. Fourth preliminary note on neotropical Cerambycini. *Revista Brasileira de Biologia*, 55(2):177-192.
- FUCHS, E. 1956. 2. Beitrag zur Kenntnis der neotropischen Cerambyciden. *Entomologischen Arbeiten aus dem Museum G. Frey*, 7(2):567-576.
- FUCHS, E. 1964. 6. Beitrag zur Kenntnis der neotropischen Cerambyciden. *Koleopterologische Rundschau*, 42:6-10.
- GAHAN, C.J. & ARROW, G.J. 1903. List of the Coleoptera collected by Mr. A. Robert at Chapada, Matto Grosso (Percy Sladen Expedition to Central Brazil). *Proceedings of the Zoological Society of London*, 2:244-258.
- GAHAN, C.J. 1892. Notes on longicorn Coleoptera of the group Cerambycinae, with descriptions of new genera and species. *The Annals and Magazine of Natural History*, (6)9:19-32.
- GALILEO, M.H.M. & MARTINS, U.R. 1999. Sobre espécies de Lamiinae da Colômbia e do Brasil com garras tarsais divaricadas. *Papéis Avulsos de Zoologia*, 41(6):83-104.
- GALILEO, M.H.M.; MARTINS, U.R. & MOYSÉS, E. 2008. *Cerambycidae Sul-americanos (Coleoptera)*. Museu de Zoologia & Museu de Ciências Naturais, São Paulo, Suplemento II, 127 p.
- GERMAR, E.F. 1821. Neue exotische Käfer beschrieben von C.R.W. Wiedemann u. E.F. Germar. *Magazin der Entomologie*, 4:107-183.
- GERMAR, E.F. 1824. *Insectorum species novae aut minus cognitae, descriptionibus illustratae*. Halaë, xxiv + 624 p.
- GOUNELLE, E. 1909a. Liste des cérambycides de la région de Jatahy, Etat de Goyaz, Brésil. *Annales de la Société Entomologique de France*, 77:587-688.
- GOUNELLE, E. 1909b. Description d'une nouvelle espèce brésilienne d'*Amblyonycha*. *Bulletin de la Société Entomologique de France*, 1909:83-85.
- GOUNELLE, E. 1911. Liste des cérambycides de la région de Jatahy, Etat de Goyaz, Brésil. *Annales de la Société Entomologique de France*, 80:1-150.
- HALDEMAN, S.S. 1847. Corrections and additions to his paper on the Longicornia of the United States. *Proceedings of the American Philosophical Society*, 4:371-376.
- KIRBY, W. 1818. A century of insects, including several new genera described from his cabinet. *The Transactions of the Linnean Society of London*, 12:375-453.

- KLUG, J.C.F. 1825. Entomologiae rasilianae specimen alterum, sistens insectorum coleopterorum nondum descriptorum centuriam. *Nova Acta Physico-Medica Academiae Caesareae-Leopoldino-Carolinae*, 12(2):421-476.
- LANE, F. 1959. Nova subfamilia de Lamiidae. *Papéis Avulsos de Zoologia*, 13(26):311-316.
- LANE, F. 1966a. Novos gêneros e espécies de Hemilophini II. *Papéis Avulsos de Zoologia*, 18(26):281-289.
- LANE, F. 1966b. Novas espécies de Torneutini. *Papéis Avulsos de Zoologia*, 19(10):129-140.
- LAPORTE, F.L.N. & GORY, H.L. 1835. *Monographie du genre Clytus. Histoire naturelle et iconographie des insectes coléoptères, publiés par monographies séparées*. 3:1-124.
- LINNAEUS, C. 1758. *Systema Naturae per regna tria naturae secundum classes, ordines, genera, species. cum characteribus, differentiis, synonymis, locis*. Ed. 10. Holmiae. Laur. Salvius, 1:iii + 824 p.
- LINNAEUS, C. 1767. *Systema Naturae...* Editio duodecima reformata. Holmiae, Laur. Salvius, 1(2):533-1327.
- MARINONI, R.C. & MARTINS, U.R. 1978. Notas sinônimas e novas espécies em Acanthoderini. *Papéis Avulsos de Zoologia*, 31(11):173-193.
- MARTINS, U.R. & GALILEO, M.H.M. 1998. Revisão da Tribo Aerenicini Lacordaire, 1872. *Arquivos de Zoologia*, 35(1):1-133.
- MARTINS, U.R. & GALILEO, M.H.M. 2008. Notas e novos táxons em Acanthoderini (Coleoptera, Cerambycidae, Lamiinae) III. Gêneros semelhantes a *Anoreina*. *Papéis Avulsos de Zoologia*, 48(10):69-73.
- MARTINS, U.R. & MONNÉ, M.A. 1975. Longicórneos da coleção Hüdepohl. *Papéis Avulsos de Zoologia*, 28(16):269-293.
- MARTINS, U.R. 1969. Monografia da tribo Ibdionini. Parte III. *Arquivos de Zoologia*, 16(3):631-877.
- MARTINS, U.R. 1971. Monografia da tribo Ibdionini. Parte VI. *Arquivos de Zoologia*, 16(6):1343-1508.
- MARTINS, U.R. 1973. Notas sobre Cerambycinae VIII. *Papéis Avulsos de Zoologia*, 26(1):201-213.
- MARTINS, U.R. 1977. Revisão do gênero *Sphagoeme* Aurivillius, 1893. *Revista Brasileira de Entomologia*, 21(3-4):79-87.
- MELZER, J. 1928. Longicórneos do Brasil, novos ou pouco conhecidos. *Archivos do Instituto Biológico de Defesa Agrícola e Animal*, 1:143-158.
- MONNÉ, M.A. & FRAGOSO, S.A. 1984. Notas sobre Onciderini. *Pesquisa Agropecuária Brasileira*, 19(8):925-933.
- MONNÉ, M.A. & HOFFMANN, M. 1981. O gênero *Leptostylus* LeConte, 1852 na América do Sul (Acanthocinini). *Revista Brasileira de Entomologia*, 25(4):245-263.
- MONNÉ, M.A. & MAGNO, P.R. 1992. Novas espécies de Acanthoderini neotropicais II. *Revista Brasileira de Entomologia*, 36(4):717-721.
- MONNÉ, M.A. 1990. Sinopse dos gêneros de Acanthocinini neotropicais. I. Gêneros com setas e crista centro-basal nos élitros. *Revista Brasileira de Biologia*, 50(1):249-278.
- MONNÉ, M.A. 2005a. Catalogue of the Cerambycidae (Coleoptera) of the Neotropical region. Part I. Subfamily Cerambycinae. *Zootaxa*, 946:1-765.
- MONNÉ, M.A. 2005b. Catalogue of the Cerambycidae (Coleoptera) of the Neotropical region. Part II. Subfamily Lamiinae. *Zootaxa*, 1023:1-759.
- MONNÉ, M.A. 2006. Catalogue of the Cerambycidae (Coleoptera) of the Neotropical region. Part III. *Zootaxa*, 1212:1-244.
- NEWMAN, E. 1841. Entomological notes. *Entomologist*, 7:110-112.
- OLIVIER, A.G. 1790. Encyclopédie Methodique. Histoire Naturelle. *Insectes*, 5(1):1-368.
- OLIVIER, A.G. 1795. Entomologie, ou Histoire Naturelle des Insectes, avec leurs Caractères Génériques et Spécifiques, leur Description, leur Synonymie et leur Figure Illuminée. *Coléoptères*, 4:1-519.
- PASCOE, F.P. 1859. On New Genera and Species of Longicorn Coleoptera. Part IV. *The Transactions of the Entomological Society of London*, N.S., 5:12-61.
- PERTY, J.A.M. 1828. Ueber einige Fühlerformen der Käfer und eine neue Sippe, *Psygmatocerus*. *Isis Oken*, 7:737-740.
- PERTY, J.A.M. 1832. De insectorum in America meridionali habitantium vitae genere, moribus ac distributione geographica observationes nonnullae. In: *Delectus animalium articulatum quae in itinere per Brasiliam annis MDCCCXVII-MDCCCXX jussu at auspiciis Maximiliani Josephi I, Bavariae regis augustissime peracto collegerunt Dr. J.B. de Spix et Dr. C. F. Ph. De Martius*. Monachii, p. 61-124.
- PROSEN, A.F. & LANE, F. 1955. O gênero *Myoxomorpha* White, 1855, e descrição de uma nova espécie. *Papéis Avulsos de Zoologia*, 12(4):133-140.
- REBÊLO, J.M. & SILVA, F.S. 1999. Distribuição das abelhas Euglossini (Hymenoptera: Apidae) no estado do Maranhão, Brasil. *Anais da Sociedade Entomológica do Brasil*, 28(3):1-10.
- THOMSON, J. 1857. Description de treize coléoptères. *Archives Entomologiques*, 1:281-290.
- THOMSON, J. 1860. *Essai d'une classification de la famille des cérambycides et matériaux pour servir à une monographie de cette famille*. Paris, 404 p.
- THOMSON, J. 1864. Systema cerambycidarum ou exposé de tous les genres compris dans la famille des cérambycides et familles limitrophes. *Mémoires de la Société Royale des Sciences de Liège*, 19:1-540.
- THOMSON, J. 1865. Contributions to an insect fauna of the Amazon Valley. Coleoptera: Longicorns. *The Annals and Magazine of Natural History*, (3)15:213-225; 382-394; 16:101-113; 167-182; 308-314.
- THOMSON, J. 1868a. Révision du groupe des oncidérites Lamites, Cérambycides, Coléoptères. *Physis Recueil d'Histoire Naturelle*, 2(5):41-92.
- THOMSON, J. 1868b. Note rectificative. *Physis Recueil d'Histoire Naturelle*, 2(6):201.
- TIPPMANN, F.F. 1953. Studien über neotropische Longicornier II. *Dusenja*, 4:313-362.
- VOET, J.E. 1778. *Catalogue Systematicus Coleopterorum*, 2:1-254.
- WHITE, A. 1855. Catalogue of the coleopterous insects in the collection of the British Museum. *Longicornia*, (2)8:175-412.
- ZAJCIW, D. 1963. Novas espécies neotrópicas do gênero *Acanthoderes* Serville, 1835. 1. *Anais da Academia Brasileira de Ciências*, 5(4):585-590.
- ZAJCIW, D. 1964. Novos Longicórneos neotrópicos X. *Anais da Academia Brasileira de Ciências*, 36(4):433-440.
- ZAJCIW, D. 1966. Novos Longicórneos neotrópicos XII. *Anais da Academia Brasileira de Ciências*, 38(2):345-348.
- ZAJCIW, D. 1967a. Contribuição para o estudo da fauna dos longicórneos do Estado do Maranhão. *Boletim da Sociedade Cearense de Agronomia*, 8:1-12.
- ZAJCIW, D. 1967b. Longicórneos novos para a fauna do Brasil XII. *Revista Brasileira de Entomologia*, 12:21-28.

Recebido em: 12.02.2009

Aceito em: 11.03.2009

Impresso em: 30.06.2009

Apoio:

Ministério
da EducaçãoMinistério da
Ciência e Tecnologia